



IZVJEŠĆE

**o stanju nezaposlenosti, zapošljavanja i
provođenju Mjera aktivne politike
zapošljavanja u Ličko-senjskoj županiji
u 2014. godini**



2014

SADRŽAJ

1. Registrirana stopa nezaposlenosti	2
2. Ponuda i potražnja za radnom snagom	4
2.1. Nezaposlene osobe prema dobi.....	7
2.2. Nezaposlene osobe prema razini obrazovanja.....	8
2.3. Nezaposlene osobe po dužini trajanja nezaposlenosti.....	9
2.4. Prostorni raspored nezaposlenih osoba.....	11
2.5. Nezaposleni hrvatski branitelji.....	13
3. Potražnja za radnom snagom.....	14
4. Zapošljavanje.....	16
4.1. Sezonsko zapošljavanje.....	18
5. Mjere aktivne politike zapošljavanja.....	19
6. Novčana naknada za vrijeme nezaposlenosti	20

1. REGISTRIRANA STOPA NEZAPOSLENOSTI

U nastavku dajemo prikaz podataka Hrvatskog zavoda za zapošljavanje o nezaposlenim osobama i Hrvatskog zavoda za mirovinsko osiguranje o zaposlenim po županijama.

Tablica 1. Prikaz najniže i najviše stope nezaposlenosti u županijama RH i Ličko-senjskoj županiji na dan 31.12.2014.g.

Županija	Zaposleni	Nezaposleni	Stopa (%) nezaposlenosti 31.12.2014.	Kretanje stope nezaposlenosti 14/13
Ličko-senjska	13.114	3.794	22,4	-0,3
Sisačko-moslavačka	37.521	19.640	34,4	-0,9
Grad Zagreb	426.940	41.134	8,8	-1,0
Republika Hrvatska	1.390.472	316.763	18,6	-2,1

Podaci o zaposlenima preuzeti su iz publikacije Hrvatskog zavoda za mirovinsko osiguranje „Statističke informacije HZMIO-a“, broj 4/2014. Ukupan broj zaposlenih iz tablice obuhvaća zaposlene kod pravnih i fizičkih osoba, obrtnike i poljoprivrednike, samostalne profesionalne djelatnosti, osiguranike zaposlene kod međunarodnih organizacija i u inozemstvu. Podaci o broju nezaposlenih osoba predstavljaju službenu statistiku Hrvatskog zavoda za zapošljavanje.

Podaci iz navedenih administrativnih izvora prikazuju ekonomsku aktivnost stanovništva prema formalnom statusu što znači da se temelje na podacima relevantnih ustanova o registriranim zaposlenim i nezaposlenim osobama. Stopa nezaposlenosti na temelju navedenih podataka predstavlja postotni udio nezaposlenih u aktivnom stanovništvu ili radnoj snazi koju predstavljaju zaposlene i nezaposlene osobe.

Tablica 2. Stopa nezaposlenosti krajem godine i prosječna stopa nezaposlenosti u Ličko-senjskoj županiji

Godina	2007.	2008.	2009.	2010.	2011.	2012.	2013.	2014.
Stopa nezaposlenosti na dan 31.12. (%)	18,7	17,5	19,4	20,8	18,8	21,2	22,7	22,4
Prosječna godišnja stopa nezaposlenosti (%)	20,1	17,3	17,4	18,9	19,0	18,4	19,5	20,7

U tablici je prikazana registrirana stopa nezaposlenosti izračunata na temelju navedenih podataka. Najveća stopa nezaposlenosti zabilježena je u Sisačko-moslavačkoj županiji (34,4%), a najmanja u Gradu Zagrebu (8,8%). U Ličko-senjskoj županiji na dan 31.12.2014.g. zabilježena je stopa nezaposlenosti od **22,4%** što predstavlja smanjenje od 0,3 postotna boda u odnosu na isti dan 2013.godine kada je stopa iznosila 22,7%.

Osim registriranih stopa nezaposlenosti na dan 31.12 u tablici su prikazane i prosječne stope registrirane nezaposlenosti u Ličko-senjskoj županiji od 2007. do 2014.godine. Prosječna stopa

nezaposlenosti izračunata je na temelju prosjeka zaposlenosti i nezaposlenosti na kraju prethodne godine, te krajem trećeg, šestog i devetog mjeseca gledane godine. Podatak o zaposlenosti na kraju godine korišten je kao pokazatelj stanja na početku godine. Takav način izračuna izabran je kako bi se uklonile razlike koje proizlaze iz uobičajenih sezonskih oscilacija, te kako bi podaci odnosno pokazatelji za prethodne godine bili usporedivi sa posljednjim podacima odnosno pokazateljima.¹

Značajno je naglasiti da se osim **stope nezaposlenosti prema administrativnim izvorima** u Republici Hrvatskoj računa i **stopa nezaposlenosti prema Anketi o radnoj snazi** koju provodi Državni zavod za statistiku u skladu s metodološkim pravilima i načelima Međunarodne organizacije rada i Europskog statističkog ureda zbog čega je i međunarodno usporediva. Anketa mjeri ekonomsku aktivnost stanovništva prema stvarnom, a ne formalnom statusu stoga rezultati prikazuju veći broj zaposlenih, a manji broj nezaposlenih što je vidljivo u razlikama u visini stope nezaposlenosti koja je uvijek viša prema podacima iz administrativnih izvora. Hrvatski zavod za zapošljavanje ne raspolaže sa podacima prikupljenim anketom o radnoj snazi.

Tablica 3. Prosječan broj nezaposlenih i prosječna godišnja stopa u 2014. godini po županijama sa najvećim i najmanjim prosjekom i nezaposlenosti

Županija	2014.g.	Udio (%)	Stopa rasta prosječnog broja NO 14./13. (%)	Prosječna stopa nezaposlenosti 2014. (%)
Ličko-senjska	3.647	1,1	6,0	20,7
Sisačko-moslavačka	20.038	6,2	-2,0	34,5
Grad Zagreb	43.332	13,4	-5,6	9,2
Republika Hrvatska	322.285	100,0	-6,6	18,5

Prosječan broj nezaposlenih osoba u Republici Hrvatskoj je u 2014.godini bio za 6,6% manji od prosječnog broja nezaposlenih u 2013.godini. Broj prosječno mjesečno registriranih nezaposlenih osoba u odnosu na 2013.g. smanjen je u najvećem broju županija i to od 1,6 do 15,9%. Samo tri županije imale su povećanje prosječnog broja evidentiranih nezaposlenih osoba i to u rasponu od 0,3 do 6,0%. Ličko-senjska županija je 2014. godine u ukupnom prosječnom broju registriranih nezaposlenih osoba sudjelovala sa 1,1%.

U tablici je prikazana i prosječna godišnja stopa nezaposlenosti po županijama koja na državnoj razini iznosi **18,5%**, a u **Ličko-senjskoj županiji 20,7%**.

¹ Izvor: Analitički bilten 4/2010., Hrvatski zavod za zapošljavanje, Središnji ured

Hrvatski zavod za zapošljavanje, Područni ured Gospić, Budačka 1, Gospić, tel: 053/617-260, e-mail: hzz.gospic@hzz.hr

2. PONUDA I POTRAŽNJA ZA RADNOM SNAGOM

U Područnom uredu Gospić tijekom 2014. godine evidentirana je prosječno mjesečno 3.661 nezaposlena osoba, što je za 6,5% više od prosjeka u 2013. godini.

Tablica 4. Broj evidentiranih nezaposlenih osoba u 2013. i 2014. godini

Godina	PROSJEČAN BROJ			NA DAN 31.12.		
	Ukupno	Žene	Muškarci	Ukupno	Žene	Muškarci
2013.	3.439	1.781	1.658	3.846	1.942	1.904
2014.	3.661	1.847	1.814	3.794	1.887	1.907
Stopa rasta %	6,5	3,7	9,4	-1,4	-2,8	0,2

Krajem prosinca 2014.g. u evidenciji Područnog ureda Gospić bile su 3.794 nezaposlene osobe što je za 1,4% manje nego u isto vrijeme prethodne godine. Krajem 2014.g. evidentirano su 1.887 žena što je 2,8% manje nego u isto vrijeme prošle godine i 1.907. muškaraca što je za 0,2% više nego na isti dan prethodne godine. U ukupnoj nezaposlenosti Ličko-senjske županije na dan 31. prosinca 2014. godine žene su zastupljene sa 49,7%, a muškarci sa 50,3%.

Tablica 5. Ulasci i izlasci iz evidencije Područne službe Gospić tijekom 2013. i 2014. godine

	2013.	2014.	Stopa rasta %
ULASCI U EVIDENCIJU – broj novoprijavljenih	3.850	3.809	-1,1
UKUPNI IZLASCIZ EVIDENCIJE	3.654	3.861	5,7
1. Zaposleni s evidencije	2.663	2.767	3,9
1.1. Zaposleni temeljem radnog odnosa	2.375	2.495	5,1
1.2. Zaposleni temeljem drugih poslovnih aktivnosti	288	272	-5,6
2. Brisani zbog ostalih razloga osim zaposlenja	991	1.094	10,4

Tijekom 2014. godine u evidenciju nezaposlenih osoba Područnog ureda Gospić prijavilo se 3.809 osoba što je za 1,1% manje nego prethodne godine. Novoprijavljeni su u evidenciju nezaposlenih došli iz sljedećeg prethodnog radnog statusa:

- izravno iz radnog odnosa - 2.456 osoba ili 64,5%
- iz individualne poljoprivrede ili nekog drugog oblika rada - 169 osoba ili 4,5%
- izravno iz redovnog školovanja - 366 osoba ili 9,6%
- iz neaktivnosti - 818 osoba ili 21,5%

Ukupno je iz evidencije nezaposlenih u PU Gospić tijekom 2014. godine izašla 3.861 nezaposlena osoba što je za 5,7% više nego prethodne godine kada ih je bilo 3.654. Zbog zasnivanja radnog odnosa iz evidencije je izašlo 2.767 osoba, a zbog ostalih razloga kao što su neredovito javljanje, nepridržavanje zakonskih odredbi, umirovljenje, odjava iz evidencije, ostvarivanja prava na roditeljske i druge poštude od rada, preseljenje i sl. brisane su 1.094 osobe.

U nastavku (Tablica 6.) dajemo prikaz izlazaka nezaposlenih osoba iz evidencije Zavoda razvrstanih prema razlozima izlazaka iz evidencije.

Tablica 6. Pregled izlazaka osoba iz evidencije prema razlozima u 2014. godini

Razlozi izlazaka iz evidencije		Broj osoba	Žene	Muškarci
1.	ZAPOŠLJAVANJE NA TEMELJU RADNOG ODNOSA I DRUGIH POSLOVNIH AKTIVNOSTI	2.767	1.301	1.466
1.1.	Zapošljavanje temeljem radnog odnosa u zemlji	2.478	1.130	1.348
1.2.	Zapošljavanje u inozemstvu	17	6	11
1.3.	Registriranje obrta, slobodnog zanimanja ili djelatnosti poljoprivrede i šumarstva	40	19	21
1.4.	Prijava na poljoprivredno osiguranje po propisima o mirovinskom osiguranju	1	1	0
1.5.	Stručno osposobljavanje za rad	176	117	59
1.6.	Registriranje TD ili druge pravne osobe ili stjecanje 25% udjela	4	0	4
1.7.	Ostvarivanje mjesečnog primitka odnosno dohotka od samostalne djelatnosti koji je veći od najniže mjesečne osnovice	44	25	19
1.8.	Registriranje obrta ili slobodnog zanimanja u zemljama EU	4	1	3
1.9.	Osiguranik produženog mirovinskog osiguranja na temelju ugovora o radu na određeno vrijeme za stalne sezonske poslove	2	2	0
1.10.	Obavlja domaću radinost ili sporedno zanimanje prema posebnom propisu	1	0	1
2.	IZLAZ IZ RADNE SNAGE	224	140	84
2.1.	Umirovljenje/ispunjavanje uvjeta za mirovinu	85	35	50
2.2.	Utvrđena opća nesposobnost za rad	2	0	2
2.4.	Uključenje u redovno školovanje	8	4	4
2.5.	Navršenih 65 godina života	12	0	12
2.6.	Pritvor i izdržavanje kazne zatvora	9	0	9
2.7.	Ostvarivanje prava na roditeljsku, posvojiteljsku i dr. poštedu	106	101	5
2.8.	Dragovoljno služenje vojnog roka	2	0	2
3	ODJAVA S EVIDENCIJE I NEJAVLJANJE	414	186	228
3.1.	Nejavljanje u dva uzastopna roka Zavodu, bez obavijesti Zavodu o opravdanim razlozima	62	33	29
3.2.	Odjava sa evidencije	284	122	162
3.3.	Smrt	12	2	10
3.4.	Preseljenje s područja ureda za zapošljavanje	43	25	18
3.5.	Preseljenje u inozemstvo	13	4	9
4.	NEPRIDRŽAVANJE ZAKONSKIH ODREDBI	434	155	279
4.1.	Odbijanje zaposlenja ili obrazovanja	2	0	2
4.2.	Ne traži aktivno posao – neodazivanje na individualno savjetovanje	74	26	48
4.3.	Ne traži aktivno posao – neizvršavanje individualne konzultacije	358	129	229
5.	OSTALI RAZLOZI	22	9	13
SVEUKUPNO		3.861	1.791	2.070

U razvrstavanju zaposlenih osoba 2011. godine uvedena je i kategorija „**zaposleni na temelju drugih poslovnih aktivnosti**“ koja označava osobe iz evidencije Zavoda koje su tijekom izvještajnog razdoblja ostvarile neke druge poslovne aktivnosti u vezi sa zapošljavanjem kao što su: registriranje trgovačkog društva, obrta ili slobodnog zanimanja, prijava na poljoprivredno osiguranje, ostvarivanje mjesečnog primitka odnosno dohotka od druge samostalne djelatnosti većeg od najniže osnovice za obračun doprinosa, obavljanje stručnog osposobljavanja za rad bez zasnivanja radnog odnosa i sl. Na taj način u 2014. godini su zaposlene **272 nezaposlene** osobe iz evidencije Zavoda od čega 165 žena i 107 muškaraca.

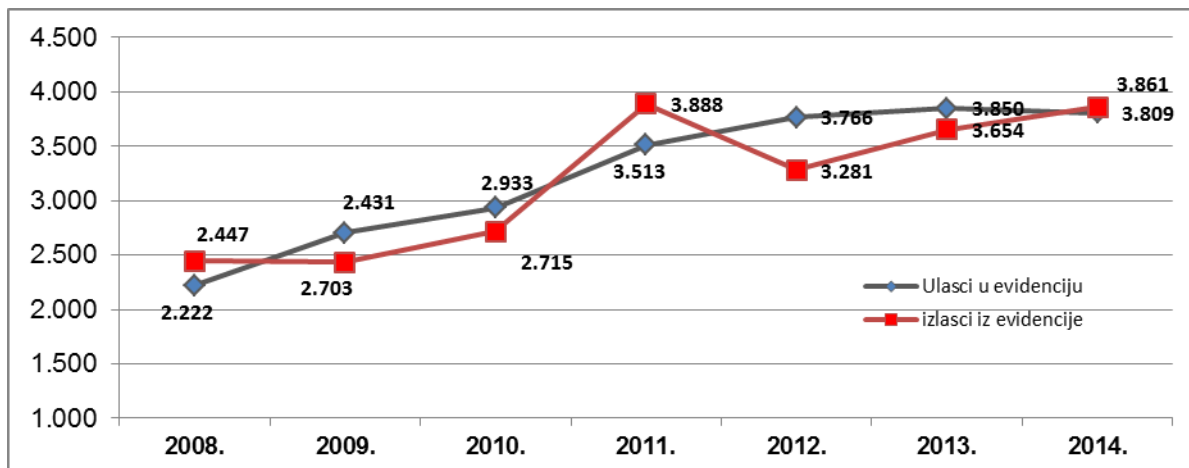
Tablica 7. Ulasci i izlasci iz evidencije nezaposlenih osoba Područnog ureda Gospić u zadnjih 7 godina (2008.- 2014.)

	2008.	2009.	2010.	2011.	2012.	2013.	2014.
Ulasci u evidenciju - novoprijavljeni	2.222	2.703	2.933	3.513	3.766	3.850	3.809
<i>Broj novoprijavljenih u odnosu na prethodnu god.</i>	+21	+481	+230	+580	+253	+84	-41
Ukupni izlasci iz evidencije	2.447	2.431	2.715	3.888	3.281	3.654	3.861
<i>Broj izlazaka iz evid. u odnosu na prethodnu g.</i>	-311	-16	+284	+1.173	-607	+373	+207
- Zbog zaposlenja - radni odnos	1.581	1.382	1.652	2.074	2.083	2.375	2.495
- Zbog ostalih razloga osim zaposlenja	866	1.049	1.063	1.592	1.101	991	1.094

U prethodnom šestogodišnjem razdoblju (2008.-2013.g). ukupan broj ulazaka u evidenciju odnosno broj novoprijavljenih se povećavao svake godine u odnosu na prethodnu, dok je u 2014.godini taj trend zaustavljen i zabilježen je manji broj novoprijavljenih osoba. Najveće povećanje broja novoprijavljenih zabilježeno je 2011. godine u odnosu na prethodnu i to za 580 osoba i 2009. na 2008. godinu kada je u evidenciju ušla 481 nezaposlena osoba više.

Broj ukupnih **izlazaka** iz evidencije pokazuje najveće oscilacije u međugodišnjem kretanju tako da su 2014.g. u odnosu na prethodnu godinu zabilježeno 207 izlaska više nego prethodne godine, dok je 2013.g. u odnosu na 2012.g. zabilježeno 607 manje izlazaka iz evidencije nezaposlenih Područnog ureda Gospić. Tijekom 2014. godine nastavljeno je pozitivno kretanje izlazaka iz evidencije i to za 207 osoba više nego prethodne godine.

Graf 1. Prikaz ulazaka i izlazaka nezaposlenih osoba u evidenciju PU Gospić tijekom od 2008. do 2014.g.



U 2014.godini zabilježen je veći broj ukupnih izlazaka iz evidencije nezaposlenih (3.861) od broja ulazaka u evidenciju nezaposlenih (3.809) i to za 52 osobe ili 1,4%.

2.1. Nezaposlene osobe prema dobi

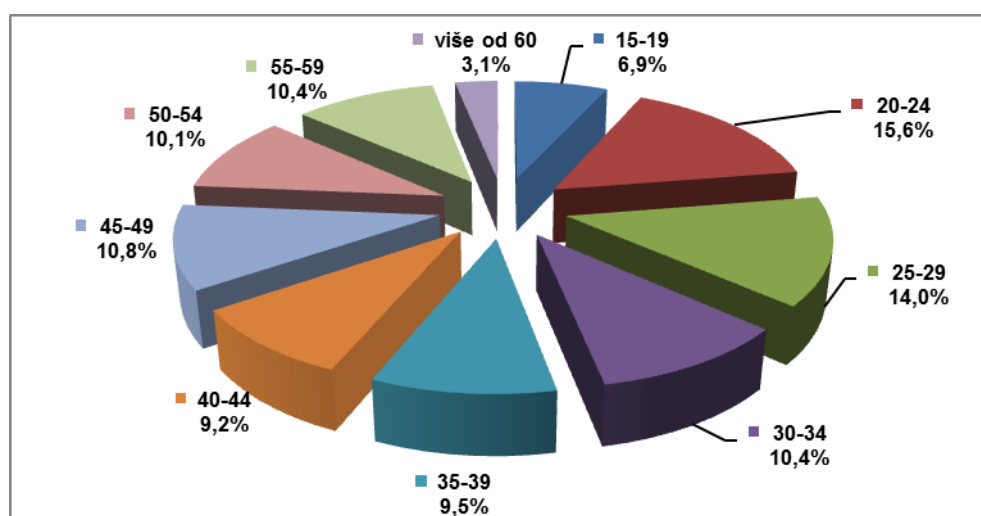
Iz tablice 8. vidljivo je da je krajem 2014. godini u evidenciji Područnog ureda Gospić bilo najviše osoba starih od 20 do 24 godine - 572 ili 15,1% i osoba starih od 25 do 29 godina - 499 ili 13,2%. U isto vrijeme najmanje je evidentiranih u dobnoj skupini iznad 60 godina i to 141 ili 3,7%.

Tablica 8. Broj evidentiranih nezaposlenih osoba prema dobi (31.12.2014. i 31.12.2014.g.)

DOB	2013.		2014.		Stopa rasta 14./13. (%)
	Broj	Udio %	Broj	Udio %	
Od 15 do 19 godina	264	6,9	308	8,1	16,7
Od 20 do 24 godine	601	15,6	572	15,1	-4,8
Od 25 do 29 godina	537	14,0	499	13,2	-7,1
Od 30 do 34 godina	401	10,4	362	9,5	-9,7
Od 35 do 39 godina	365	9,5	352	9,3	-3,6
Od 40 do 44 godine	352	9,2	347	9,1	-1,4
Od 45 do 49 godina	417	10,8	388	10,2	-7,0
Od 50 do 54 godine	387	10,1	390	10,3	0,8
Od 55 do 59 godina	401	10,4	435	11,5	8,5
60 i više godina	121	3,1	141	3,7	16,5
UKUPNO	3.846	100,0	3.794	100,0	-1,4

U odnosu na prethodnu godinu najveće povećanje broja evidentiranih nezaposlenih osoba zabilježeno je kod dobnih skupina od 15 -19 godina za 16,7%, kod osoba starijih od 60 godina za 16,5% i u dobnoj skupini od 55 do 59 godina za 8,5%. Kod najvećeg broja dobnih skupina zabilježeno je smanjenje broja evidentiranih i to od -1,4 do -9,7%.

Graf 2. Prikaz udjela nezaposlenih osoba prema dobi na dan 31.12.2014.g.



2.2. Nezaposlene osobe prema razini obrazovanja

Tablica 9. Struktura nezaposlenih osoba prema razini obrazovanja, 31.12.2013. i 2014.g.

	UKUPNO	Oznaka razine obrazovanja						
		A	B	C	D	E	F	G
Ukupno 2013.	3.846	154	992	1.307	953	119	192	129
Struktura (%)	100,0	4,0	25,8	34,0	24,8	3,1	5,0	3,4
Ukupno 2014.	3.794	158	968	1.296	930	127	192	123
Struktura (%)	100,0	4,2	25,5	34,2	24,5	3,3	5,1	3,2
Stopa rasta 14./13.	-1,4	2,6	-2,4	-0,8	-2,4	6,7	0,0	-4,7

Žene 2013.	1.942	88	506	541	510	74	137	86
Struktura (%)	100,0	4,5	26,1	27,9	26,3	3,8	7,1	4,4
Žene 2014.	1.887	87	474	526	501	68	147	84
Struktura (%)	100,0	4,6	25,1	27,9	26,6	3,6	7,8	4,5
Stopa rasta 14./13.	-2,8	-1,1	-6,3	-2,8	-1,8	-8,1	7,3	-2,3

Muškarci 2013.	1.904	66	486	766	443	45	55	43
Struktura (%)	100,0	3,5	25,5	40,2	23,3	2,4	2,9	2,3
Muškarci 2014.	1.907	71	494	770	429	59	45	39
Struktura (%)	100,0	3,7	25,9	40,4	22,5	3,1	2,4	2,0
Stopa rasta 14./13.	0,2	7,6	1,6	0,5	-3,2	31,1	-18,2	-9,3

Oznake:

A -Bez škole i nezavršena osnovna škola, B - Osnovna škola, C - Srednja škola za zanimanja u trajanju do 3 godine i škola za VKV radnike, D - Srednja škola za zanimanja u trajanju od 4 godine, E - Gimnazija, F - Viša škola, 1.stupanj fakulteta i stručni studiji, G - Fakulteti, akademije, magisterij, doktorat

Krajem prosinca 2014. godine u ukupnom broju nezaposlenih prema razini obrazovanja osoba bilo je najviše osoba sa završenom srednjom školom za zanimanja u trajanju do 3 godine i školom za VKV radnike - 1.296 (34,2%) i osoba sa završenom osnovnom školom - 968 (25,5%), dok je u evidenciji najmanje osoba sa osoba sa završenim fakultetom - 123 (3,2%) i završenom gimnazijom - 127 (3,3%).

2.3. Nezaposlene osobe po dužini trajanja nezaposlenosti

U nastavku dajemo pregled osoba evidentiranih u Područnom uredu Gospić prema dužini trajanja nezaposlenosti i razini obrazovanja na dan 31.12.2014.g.

Tablica 10. Broj nezaposlenih po dužini trajanja nezaposlenosti i razini obrazovanja

Trajanje nezaposlenosti	Ukupno	Oznaka razine obrazovanja						
		A	B	C	D	E	F	G
0-3 mjeseca	1.159	21	203	446	326	39	67	57
3-12 mjeseci	1.063	30	256	345	276	40	72	44
1-2 godine	612	32	180	214	136	16	23	11
2-3 godine	379	18	131	116	78	16	14	6
3-5 godina	284	15	90	85	67	10	12	5
5-8 godina	131	15	48	42	23	1	2	0
više od 8 g.	166	27	60	48	24	5	2	0
UKUPNO	3.794	158	968	1.296	930	127	192	123

Oznake: A - Bez škole i nezavršena osnovna škola, B - Osnovna škola, C - Srednja škola za zanimanja u trajanju do 3 godine i škola za VKV radnike, D - Srednja škola za zanimanja u trajanju od 4 godine, E - Gimnazija, F - Viša škola, 1.stupanj fakulteta i stručni studiji, G - Fakulteti, akademije, magisterij, doktorat

Iz tabele je vidljivo da je krajem 2014.g. evidentiran najveći broj osoba koje čekaju na zaposlenje od 0-3 mjeseca 1.159 osoba i od 3-12 mjeseci 1.063 osoba koje zajedno čine (58,6%) od ukupnog broja nezaposlenih osoba. Sukladno navedenom 1.572 osobe ili 41,4% nezaposlenih je u evidenciji nezaposlenih duže od godinu dana, odnosno u kategoriji dugotrajno nezaposlenih osoba.

Tablica 11. Broj osoba prema dužini trajanja nezaposlenosti (31.12.2013.g. i 31.12.2014.g.)

Trajanje nezaposlenosti	2013.		2014.		Stopa rasta 14./13. (%)
	Broj	Udio %	Broj	Udio %	
0-3 mjeseca	1.300	33,8	1.159	30,5	-10,8
3-12 mjeseci	1.061	27,6	1.063	28,0	0,2
1-2 godine	668	17,4	612	16,1	-8,4
2-3 godine	287	7,5	379	10,0	32,1
3-5 godina	262	6,8	284	7,5	8,4
5-8 godina	104	2,7	131	3,5	26,0
više od 8 g.	164	4,3	166	4,4	1,2
UKUPNO	3.846	100,0	3.794	100,0	-1,4

Usporedbom broja osoba po dužini trajanja evidentirane nezaposlenosti krajem 2014.g. i 2013.g. vidljivo je da je došlo do najvećeg postotnog povećanja osoba koje čekaju na zaposlenje 2-3 godine i to za 32,1% i 5-8 godina za 26,0%. Smanjenje broja nezaposlenih osoba zabilježeno je u kategorijama nezaposlenih koji čekaju zaposlenje 0-3 mjeseca za 10,8% i 1-2 godine za 8,4%.

Tablica 12. Broj osoba po dužini trajanja nezaposlenosti i godinama starosti na dan 31.12.2014.g.

Dužina čekanja	Dob nezaposlenih osoba u godinama						Ukupno
	15-19	20-29	30-39	40-49	50-59	60 i više	
0-3 mjeseca	99	458	266	193	125	18	1.159
3-12 mjeseci	156	332	166	164	213	32	1.063
1-2 godine	47	166	94	137	144	24	612
2-3 godine	4	59	88	96	112	20	379
3-5 godina	2	37	58	75	93	19	284
5-8 godina	0	16	18	33	56	8	131
iznad 8 g.	0	3	24	37	82	20	166
UKUPNO	308	1.071	714	735	825	141	3.794

Kada se stave u međusobni odnos godine starosti nezaposlenih osoba i dužina trajanja nezaposlenosti uočljivo je da je u evidenciji najviše osoba starosne skupine od 20 do 29 godina i to 1.071 što predstavlja 28,2% od ukupnog broja evidentiranih nezaposlenih osoba. Među njima je najviše osoba koje čekaju na zaposlenje 0-3 mjeseca 458 ili 42,8% i od 3-12 mjeseci 332 ili 30,9%. Sljedeće starosne skupine po udjelu u ukupnom broju nezaposlenih osoba su od 50 do 59 godina - 825 ili 21,7% i osobe od 40 do 49 godina starosti kojih je evidentirano 735 ili 19,4%.

2.4. Prostorni raspored nezaposlenih osoba

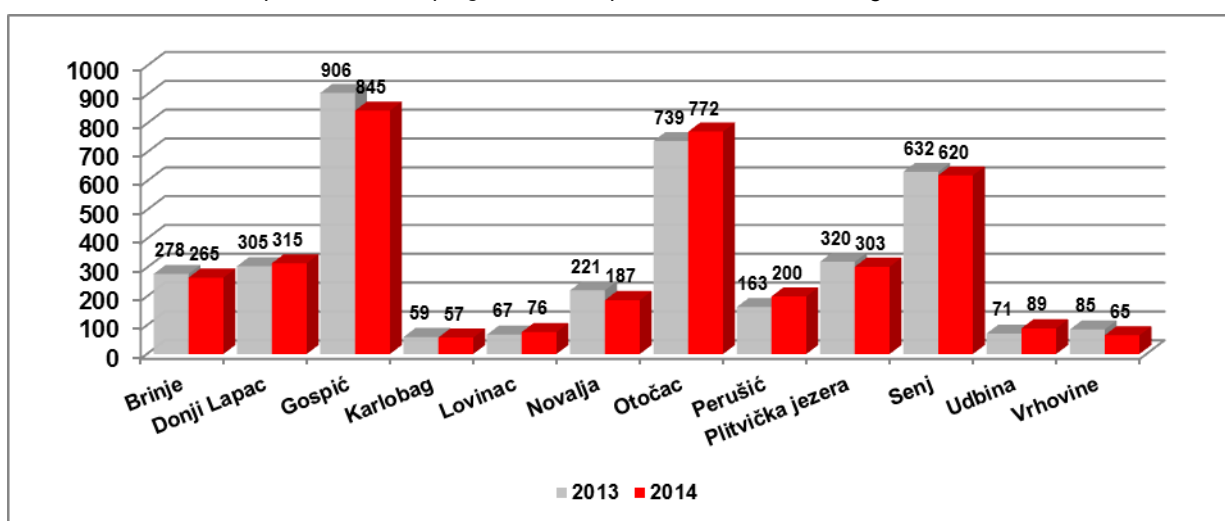
Krajem 2014. godine najveći broj nezaposlenih osoba je evidentiran u gradovima Gospiću (845 ili 22,3%), Otočcu (772 ili 20,3%) i Senju (620 ili 16,3%).

Tablica 13. Broj nezaposlenih po gradovima i općinama, 31.12.2013.g. i 31.12.2014.g.

Gradovi/ općine	2013.		2014.		Stopa rasta 14./13.(%)
	Broj	Udio %	Broj	Udio %	
Brinje	278	7,2	265	7,0	-4,7
Donji Lapac	305	7,9	315	8,3	3,3
Gospić	906	23,6	845	22,3	-6,7
Karlobag	59	1,5	57	1,5	-3,4
Lovnac	67	1,7	76	2,0	13,4
Novalja	221	5,7	187	4,9	-15,4
Otočac	739	19,2	772	20,3	4,5
Perušić	163	4,2	200	5,3	22,7
Plitvička jezera	320	8,3	303	8,0	-5,3
Senj	632	16,4	620	16,3	-1,9
Udbina	71	1,8	89	2,3	25,4
Vrhovine	85	2,2	65	1,7	-23,5
Ličko-senjska županija	3.846	100,0	3.794	100,0	-1,4

U usporedbi sa 2013. godinom porast broja nezaposlenih osoba zabilježen je na području pet gradova i općina Ličko-senjske županije u rasponu od 25,4% do 3,3% dok je u osam gradova/općina zabilježeno smanjenje i to u rasponu od 23,5% do 1,9%.

Grafikon 3. Prikaz nezaposlenih osoba po gradovima i općinama u 2013. i 2014. godini

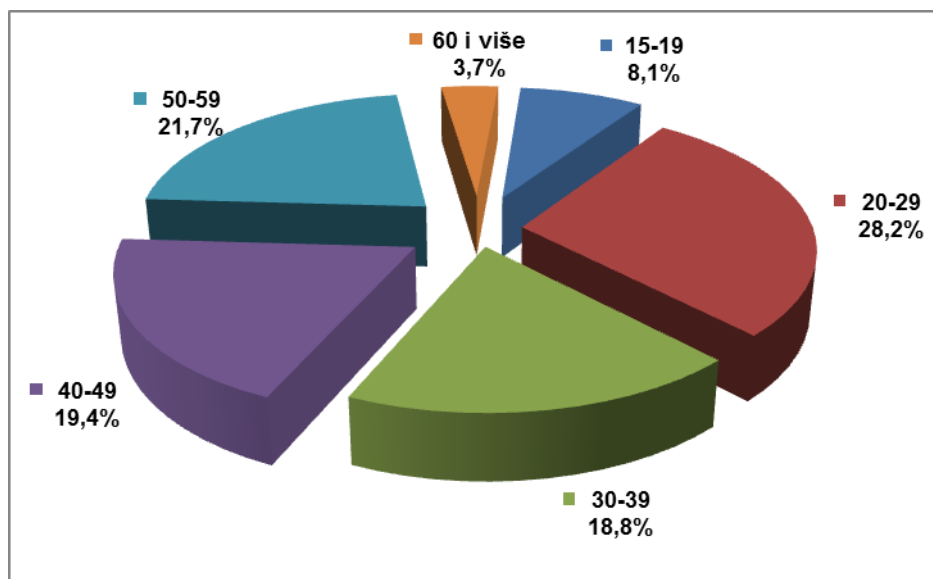


Tablica 14. Pregled nezaposlenih osoba prema gradovima/općinama i životnoj dobi, 31.12.2014.g.

Grad/ općina	Dob nezaposlenih osoba u godinama						Ukupno
	15-19	20-29	30-39	40-49	50-59	60 i više	
Brinje	26	73	51	49	59	7	265
Donji Lapac	6	50	61	83	99	16	315
Gospić	79	273	156	157	149	31	845
Karlobag	1	20	7	14	11	4	57
Lovnac	6	17	12	18	21	2	76
Novalja	7	59	48	38	27	8	187
Otočac	89	212	141	154	159	17	772
Perušić	17	63	32	33	48	7	200
Plitvička jezera	30	103	57	48	57	8	303
Senj	38	171	125	102	155	29	620
Udbina	5	17	12	24	24	7	89
Vrhovine	4	13	12	15	16	5	65
UKUPNO	308	1.071	714	735	825	141	3.794

U tablici su prikazane nezaposlene osobe prema skupinama životne dobi po gradovima i općinama prebivališta na području Ličko-senjske županije.

Grafikon 4. Prikaz udjela nezaposlenih u Ličko-senjskoj županiji prema životnoj dobi, 31.12.2014.g.



2.5. Nezaposleni hrvatski branitelji

Krajem 2014. godine u Područnom uredu Gospić evidentirana su 392 nezaposlena hrvatska branitelja što je za 15,3% više u odnosu na isto razdoblje 2013.g. kada je evidentirano 340 nezaposlenih osoba sa statusom hrvatskog branitelja prema odredbama Zakona o pravima hrvatskih branitelja iz Domovinskog rata i članova njihovih obitelji (NN 108/96, 94/01).

Tablica 15. Nezaposleni hrvatski branitelji prema razini obrazovanja i spolu na dan 31.12. 2014.g

Razina obrazovanja	Ukupno		Žene		Muškarci	
	Broj	Udio %	Broj	Udio%	Broj	Udio %
Bez škole i nezavršena OŠ	19	4,8	0	0,0	19	5,0
Osnovna škola	153	39,0	3	21,4	150	39,7
SŠ za zanimanja do 3 god. i škola za KV i VKV	134	34,2	5	35,7	129	34,1
SŠ za zanim. u trajanju od 4 i više g	72	18,4	4	28,6	68	18,0
Gimnazija	10	2,6	1	7,1	9	2,4
Viša škola, 1.stupanj fak., stručni studij	4	1,0	1	7,1	3	0,8
Fakultet, akademije, magisterij, dokt.	0	0,0	0	0,0	0	0,0
UKUPNO	392	100,0	14	100,0	378	100,0

Krajem 2014. godine u strukturi nezaposlenih hrvatskih branitelja najviše je bilo branitelja završenom osnovnom školom - 153 ili 39,0% i srednjom školom za zanimanja do 3 godine i školom za KV i VKV radnike - 134 ili 34,2%. Od ukupnog broja evidentiranih osoba sa statusom hrvatskog branitelja 14 je žena što predstavlja udio od 3,6% u ukupnom broju branitelja. U ukupnom broju nezaposlenih osoba na području Područnog ureda Gospić na dan 31.12.2014.godine (3.794) udio branitelja iznosi 10,3%.

Tablica 16. Fluktuacija hrvatskih branitelja u 2013. i 2014. godini

Godina	Novoprijavljenih	Zaposlenih temeljem radnog odnosa	Zaposlenih temeljem drugih poslovnih aktivnosti	Brisanih iz evidencije	Prosječno mjesečno eviden.
2013.	260	138	13	74	307
2014.	327	182	0	137	419
Stopa rasta 14./13.	25,8	31,9	0,0	85,1	36,5

Iz tablice je vidljivo da je 2014.g. u odnosu na prethodnu godinu povećan broj novoprijavljenih hrvatskih branitelja u evidenciju za 25,8%. Povećan je i broj zaposlenih temeljem radnog odnosa za 31,9%. Broj prosječno mjesečno evidentiranih hrvatskih branitelja povećan je za 36,5%, dok je broj brisanih iz evidencije iz ostalih razloga osim zaposlenja povećan za 85,1% u odnosu na prethodnu godinu.

Tablica 17. Nezaposleni hrvatski branitelji po Ispostavama na dan 31.12.2014.g.

Razina obrazovanja	Donji Lapac	Gospić	Korenica	Novalja	Otočac	Senj	UKUPNO
Bez škole i nezavršena osnovna škola	0	5	1	0	9	4	19
Osnovna škola	1	69	3	2	63	15	153
SŠ za zanimanja do 3 god. i škola za KV i VKV radnike	0	54	9	5	48	18	134
SŠ za zanimanja u trajanju od 4 i više g.	0	21	2	2	39	8	72
Gimnazija	0	4	0	1	1	4	10
Viša škola, 1.st. fakulteta i struč.studij	0	3	0	0	1	0	4
Fakultet, akademije, magist., doktorat	0	0	0	0	0	0	0
UKUPNO	1	156	15	10	161	49	392

tablici je prikazan broj nezaposlenih hrvatskih branitelja po Ispostavama Područnog ureda Gospić. Najveći broj branitelja evidentiran je u Ispostavama Otočac -161 ili 41,1% od ukupnog broja branitelja i Gospić - 156 ili 39,8%.

3. POTRAŽNJA ZA RADNOM SNAGOM

Potražnju za radnom snagom iskazanu kroz slobodna radna mjesta Zavod registrira temeljem prijave potreba za radnicima od strane poslodavaca.

Tablica 18. Prijavljena slobodna radna mjesta po ispostavama u 2013. i 2014. godini

Ispostava	2013.		2014.		Stopa rasta 14./13.(%)
	Broj	Udio %	Broj	Udio %	
Donji Lapac	84	3,7	61	3,1	-27,4
Gospić	755	33,1	682	35,1	-9,7
Korenica	471	20,7	427	22,0	-9,3
Novalja	449	19,7	310	16,0	-31,0
Otočac	338	14,8	317	16,3	-6,2
Senj	181	7,9	146	7,5	-19,3
UKUPNO	2.278	100,0	1.943	100,0	-14,7

Tijekom 2014. godine poslodavci su prijavili 1.943 slobodna radna mjesta od čega najveći udio otpada na ispostavu Gospić - 35,1% ili 682 radna mjesta i ispostavu Korenica – 22,0% ili 427 slobodnih radnih mjesta. Ukupan broj prijavljenih slobodnih radnih mjesta u 2014. godini u odnosu na prethodnu godinu smanjio se za 14,7% odnosno za 335 traženih radnika. Smanjenje broja prijavljenih slobodnih radnih mjesta zabilježeno je u svim ispostavama.

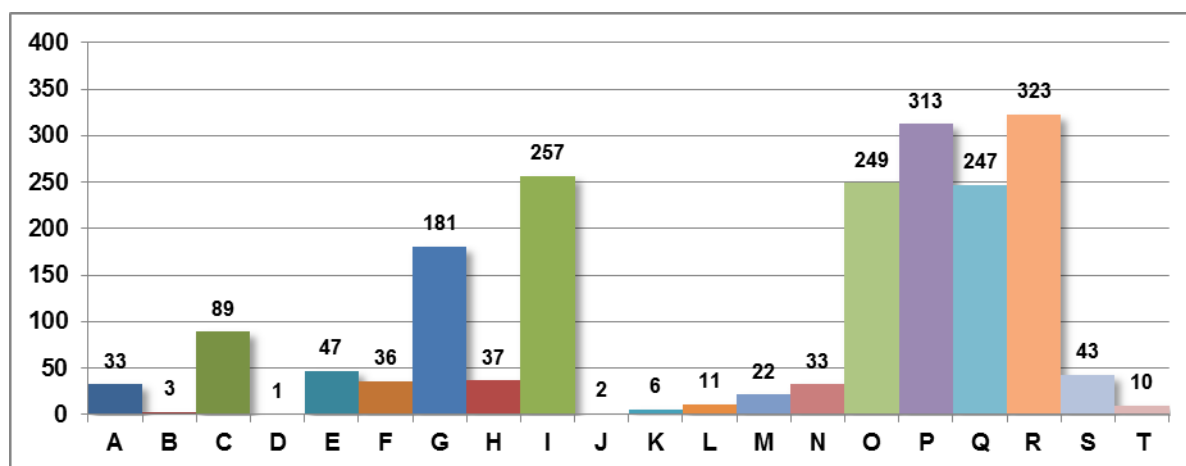
Hrvatski zavod za zapošljavanje, Područni ured Gospić, Budačka 1, Gospić, tel: 053/617-260, e-mail: hzz.gospic@hzz.hr

Tablica 19. Prijavljena slobodna radna mjesta po djelatnostima u 2013. i 2014.g.

DJELATNOST	2013.		2014.		Stopa rasta 14./13.%
	Broj	Udio %	Broj	Udio %	
A Poljoprivreda, šumarstvo i ribarstvo	56	2,5	33	1,7	-41,1
B Rudarstvo i vađenje	4	0,2	3	0,2	-25,0
C Prerađivačka industrija	127	5,6	89	4,6	-29,9
D Opskrba elek. energijom, plinom, parom i klimatizacija	3	0,1	1	0,1	-66,7
E Opskrba vodom; uklanjanje otpadnih voda...	45	2,0	47	2,4	4,4
F Građevinarstvo	41	1,8	36	1,9	-12,2
G Trgovina na veliko i na malo; popravak motornih vozila ...	202	8,9	181	9,3	-10,4
H Prijevoz, skladištenje	38	1,7	37	1,9	-2,6
I Djelatnosti pružanja smještaja te pripreme i usluž. hrane	400	17,6	257	13,2	-35,8
J Informacije i komunikacije	2	0,1	2	0,1	0,0
K Financijske djelatnosti i djelatnosti osiguranja	15	0,7	6	0,3	-60,0
L Poslovanje nekretninama	1	0,0	11	0,6	1000,0
M Stručne, znanstvene i tehničke djelatnosti	75	3,3	22	1,1	-70,7
N Administrativne i pomoćne uslužne djelatnosti	38	1,7	33	1,7	-13,2
O Javna uprava i obrana obvezno socijalno osiguranje	257	11,3	249	12,8	-3,1
P Obrazovanje	365	16,0	313	16,1	-14,2
Q Djelatnosti zdravstvene zaštite i socijalne skrbi	201	8,8	247	12,7	22,9
R Umjetnost, zabava i rekreacija	340	14,9	323	16,6	-5,0
S Ostale uslužne djelatnosti	68	3,0	43	2,2	-36,8
T Djelatnosti kućanstva kao poslodavaca	0	0,0	10	0,5	100,0
UKUPNO:	2.278	100,0	1.943	100	-14,7

U 2014. god. najveći udio u ukupnom broju prijavljenih slobodnih radnih mjesta imale su: djelatnost umjetnosti, zabave i rekreacije (R) - 16,6% što predstavlja broj od 323 slobodna radna mjesta, zatim djelatnost obrazovanja (P) - 16,1% ili 313 slobodnih radnih mjesta, te djelatnost pružanja smještaja te pripreme i usluživanja hrane (I) - 13,2% ili 257 slobodnih radnih mjesta.

Grafikon 5. Prikaz prijavljenih slobodnih radnih mjesta po djelatnostima tijekom 2014.godine



4. ZAPOŠLJAVANJE

Pod zapošljavanjem s evidencije Zavoda podrazumijeva se da je osoba bila evidentirana kao nezaposlena, pa je brisana iz evidencije na temelju slijedećih informacija: pismenog izvještaja poslodavca o zasnivanju radnog odnosa s osobom iz evidencije, pismenoj ili usmenoj obavijesti osobe koja se zaposlila ili prema nekom trećem saznanju o njezinu zapošljavanju.

Gledajući prostornu strukturu evidentiranog zapošljavanja najveći udio tijekom 2014.g. imale su ispostave Gospić (793 osobe ili 31,8%) i Otočac (659 ili 26,4%), dok se u isto vrijeme najmanje osoba zaposlilo u ispostavama Novalja (192 ili 7,7%) i Donji Lapac (101 ili 4,0%).

Tablica 20. Zaposlene osobe iz evidencije Zavoda po ispostavama (2013. i 2014.g.)

Ispostava	2013.		2014.		Stopa rasta 14./13.
	Broj	Udio	Broj	Udio	
Donji Lapac	132	5,6	101	4,0	-23,5
Gospić	708	29,8	793	31,8	12,0
Korenica	307	12,9	320	12,8	4,2
Novalja	185	7,8	192	7,7	3,8
Otočac	632	26,6	659	26,4	4,3
Senj	411	17,3	430	17,2	4,6
UKUPNO	2.375	100,0	2.495	100,0	5,1

U usporedbi sa 2013.g. vidljivo je da je ukupan broj zaposlenih osoba iz evidencije Područnog ureda Gospić povećan za 5,1% odnosno za 120 zaposlenih osoba. Smanjenje broja zaposlenih zabilježeno je jedino u ispostavi Donji Lapac i to za 23,5%.

Tablica 21. Pregled zaposlenih iz evidencije temeljem radnog odnosa po razini obrazovanja i spolu

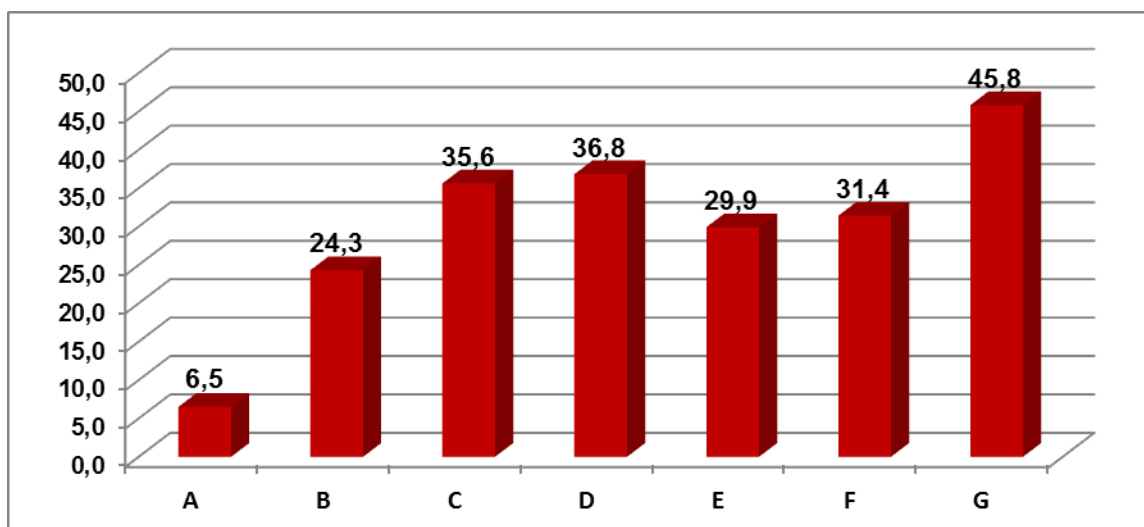
Razina obrazovanja	Ukupno	Udio(%)	Žene	Udio(%) u uk. broju	Muškarci	Udio (%)u uk.broju
Bez škole i nezavršena OŠ	15	0,6	12	80,0	3	20,0
Osnovna škola	415	16,6	212	51,1	203	48,9
SŠ za zanimanja do 3 god. i škola za KV i VKV	928	37,2	358	38,6	570	61,4
SŠ za zanimanja u trajanju od 4 i više godina	728	29,2	350	48,1	378	51,9
Gimnazija	73	2,9	44	60,3	29	39,7
Viša škola, 1.stupanj fakulteta i stručni studij	152	6,1	116	76,3	36	23,7
Fakultet, akademije, magisterij, doktorat	184	7,4	129	70,1	55	29,9
UKUPNO	2.495	100,0	1.221	48,9	1.274	51,1

Iz tablice je vidljivo da je u 2014. godini zaposleno **2.495** osoba iz evidencije Područnog ureda Gospić. Prema razini obrazovanja najveći udio u zapošljavanju imale su osobe sa srednjom školom za zanimanja do 3 godine i školom za KV i VKV radnike i to – 37,2% odnosno 928 zaposlenih osoba i osobe sa srednjom školom za zanimanja u trajanju 4 i više godina – 29,2% odnosno 728 zaposlenih osoba. U isto vrijeme najmanje su se zapošljavale osobe bez škole i sa nezavršenom osnovnom školom – 0,6% ili 15 osoba i osobe sa završenom gimnazijom – 2,9% odnosno 73 zaposlenih. U ukupnom broju zaposlenih osoba je 48,9% ili 1.221 zaposlena žena i 51,1% ili 1.274 zaposlena muškaraca.

Stopa zapošljavanja prema razini obrazovanja

Godišnja stopa zapošljavanja pokazuje koliko se osoba zaposlilo od ukupnog broja nezaposlenih koji su tijekom godine tražili zaposlenje. Tijekom 2014. godine u Ličko-senjskoj županiji **stopa zapošljavanja je iznosila 32,6%** što znači da se zaposlila gotovo trećina nezaposlenih osoba koje su tražile zaposlenje tijekom godine. Zabilježene su bitne razlike u stopi zapošljavanja između osoba različitog stupnja naobrazbe, a iz grafikona ispod uočljivo je da je viša razina obrazovanja povezana sa većom stopom zapošljavanja pri čemu izuzetak čine osobe sa završenom gimnazijom koje nešto teže pronalaze posao.

Grafikon 6. Prikaz stope zapošljavanja prema razini obrazovanja u 2014. godini



Oznake: A -Bez škole i nezavršena osnovna škola, B - Osnovna škola, C - Srednja škola za zanimanja u trajanju do 3 godine i škola za VKV radnike, D - Srednja škola za zanimanja u trajanju od 4 godine, E - Gimnazija, F - Viša škola, 1.stupanj fakulteta i stručni studiji, G - Fakulteti, akademije, magisterij, doktorat

Stopa zapošljavanja osoba bez škole ili s nezavršenom osnovnom školom iznosila je svega 6,5%, s osnovnom školom 24,3%, sa srednjom školom za zanimanja koja traje do tri godine ili školom za KV i VKV radnike 35,6%, sa srednjom školom koja traje 4 i više godina 36,8%, sa gimnazijom 29,9%, s višom školom, 1.stupnjem fakulteta ili stručnim studijem, 31,4% te s fakultetom, akademijom, magisterijem ili doktoratom 45,8%.

4.1. Sezonsko zapošljavanje

U sezonskom zapošljavanju Zavod je u obvezi:

- provesti stručni odabir nezaposlenih osoba koje su spremne za sezonsko zapošljavanje
- platiti troškove puta od mjesta njihova prebivališta do mjesta rada.

U sezoni 2014. godine na zaposleno je ukupno **705 nezaposlenih** osoba iz evidencije Područnog ureda Gospić koje su radile na čitavom teritoriju Republike Hrvatske.

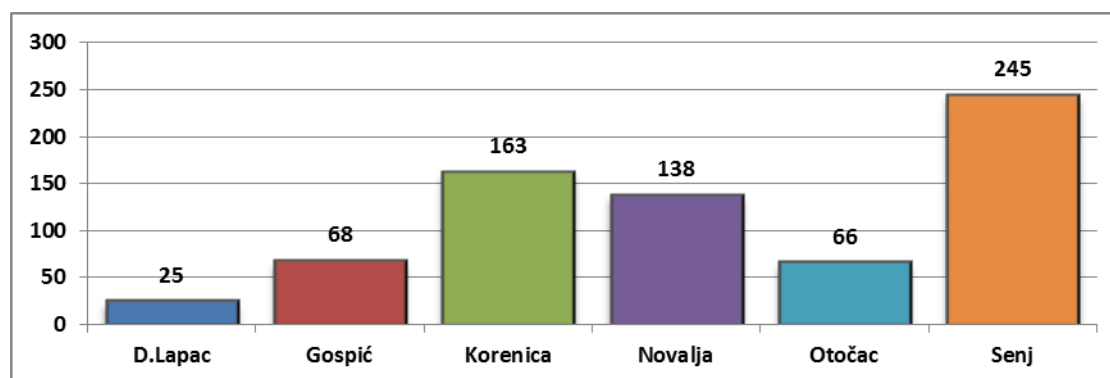
Tablica 22. Broj zaposlenih u sezoni sa evidencije PU Gospić po Ispostavama od 2005. do 2014. godine

Godina	Ispostave						
	D. Lapac	Gospić	Korenica	Novalja	Otočac	Senj	Ukupno
2005.	0	43	22	46	9	64	184
2006.	1	19	64	60	12	60	216
2007.	21	28	72	60	33	101	315
2008.	25	16	64	55	26	83	269
2009.	22	29	88	62	35	106	342
2010.	38	47	78	71	15	145	394
2011.	40	137	99	80	40	168	564
2012.	26	40	134	21	37	149	407
2013.	26	48	144	127	63	189	597
2014.	25	68	163	138	66	245	705

Usporedbom podataka o broju zaposlenih u zadnjih 10 godina vidljivo je da se od 2005.godine iz godine u godinu povećavao broj zaposlenih u sezoni posredovanjem Područnog ureda Gospić. Nezaposlene osobe postaju sve pokretljivije i spremnije za rad izvan mjesta stanovanja te pokazuju interes za rad na sezonskim poslovima.

U sezoni 2014. godine zaposleno je 705 nezaposlenih osoba iz evidencije Hrvatskog zavoda za zapošljavanje PU Gospić, od čega je najviše zaposlenih iz primorskog dijela županije odnosno u ispostavama Senj 245 osoba i Novalja 138, te u kontinentalnom dijelu županije u ispostavi Korenica 163 osobe.

Grafikon 7. Prikaz zaposlenih sezonskih radnika po ispostavama tijekom 2014.godine



5. REZULTATI PROVEDBE MJERA ZA POTICANJE ZAPOŠLJAVANJA U 2014. GODINI

U okviru godišnjih Mjera za poticanje zapošljavanja tijekom 2014.g. uključena je **301 nezaposlena** osoba od čega 182 žene i 119 muškaraca i to po slijedećim programima:

Potpore za zapošljavanje - kroz potpore za zapošljavanje je zaposleno 30 osoba od čega 22 žene i 8 muškaraca.

Potpore za samozapošljavanje – dodijeljene su za 25 osoba od čega 10 žena i 15 muškaraca.

Stručno osposobljavanje za rad bez zasnivanja radnog odnosa - uključena je 151 osoba od čega 113 žena i 38 muškaraca.

Obrazovanje nezaposlenih – obrazovana je 51 osoba od čega 14 žena i 37 muškaraca

Program javnog rada - u programima javnih radova zaposlene su 34 osobe od čega 18 žena i 16 muškaraca.

6. NOVČANA NAKNADA ZA VRIJEME NEZAPOSLENOSTI

Sukladno Zakonu o posredovanju pri zapošljavanju i pravima za vrijeme nezaposlenosti (NN 121/10, 25/12, 118/12 i 153/13) pravo na novčanu naknadu stječe nezaposlena osoba koja u trenutku prestanka radnog odnosa ima najmanje 9 mjeseci radnog staža u posljednja 24 mjeseca. Pravo na novčanu naknadu ne može ostvariti osoba kojoj je radni odnos prestao njezinom krivnjom ili sporazumom.

Tablica 23. Nezaposlene osobe i korisnici novčane naknade u 2014.g.

Mjesec	Broj NO	Broj korisnika novčane naknade			Udio korisnika NN u ukupnom broju NO (%)
		Ukupno	Žene	Muškarci	
Siječanj	4.209	804	371	433	19,1
Veljača	4.267	779	362	417	18,3
Ožujak	4.205	643	308	335	15,3
Travanj	3.865	523	273	250	13,5
Svibanj	3.630	446	245	201	12,3
Lipanj	3.304	409	231	178	12,4
Srpanj	3.185	421	235	186	13,2
Kolovoz	3.152	391	216	175	12,4
Rujan	3.283	416	222	194	12,7
Listopad	3.437	435	235	200	12,7
Studeni	3.602	545	294	251	15,1
Prosinac	3.794	626	314	312	16,5

NO - nezaposlene osobe

NN - novčana naknada

U 2014. godini u PU Gospić donesena su **182 rješenja o pravu** na novčanu pomoć za vrijeme stručnog osposobljavanja za rad bez zasnivanja radnog odnosa i **24 rješenja** o pravu na naknadu putnih i selidbenih troškova.

Tablica 24. Pregled prosječnog broja korisnika novčane naknade tijekom 2013. i 2014.g.u PU Gospić

Godina	Prosječno mjesečno korisnika novčane naknade
2013.	620
2014.	537
Stopa rasta (%) 14./13.	-13,4

Tijekom 2014. godine evidentirano je prosječno mjesečno 537 korisnika redovne novčane naknade što je za 13,4% ili 83 osobe manje nego tijekom 2013.godine.

Detaljniji pregled nezaposlenosti, zapošljavanja i ostalih aktivnosti možete pronaći u Godišnjem biltenu koji je dostupan u Područnom uredu Gospić i na web stranici Hrvatskog zavoda za zapošljavanje

www.hzz.hr

Izveštaj pripremio:

Odjel analitike, statistike i informatike

Anita Pocrnić-Radošević

Predstojnica:

Eleonora Olivieri Dejanović

