

Nacrt Socijalnog
plana
Ličko-senjske
županije

Sadržaj

1. UVOD	2
1.1. Svrha i opseg socijalnog plana	2
1.2. Strateška utemeljenost socijalnog plana	3
1.3. Metodologija izrade socijalnog plana	8
1.4. Misija i vizija	12
2. SOCIOEOKOMSKA I DEMOGRAFSKA STRUKTURA STANOVNIŠTVA	13
2.1. Opći podaci o županiji	13
2.2. Demografska struktura stanovništva	15
2.3. Gospodarska slika županije	23
3. PROCJENA POTREBA U ŽUPANIJI: PROCJENA DOSTUPNOSTI SOCIJALNIH USLUGA I PROCJENA KAPACITETA PRUŽATELJA SOCIJALNIH USLUGA	29
3.1. Analiza dostupnosti socijalnih usluga	29
3.1.1. Dostupnost socijalnih usluga za djecu u riziku	30
3.1.2. Procjena dostupnosti socijalnih usluga za građane u dobi 20. – 64. godine.....	36
3.1.3. Procjena dostupnosti socijalnih usluga za izbjeglice i pripadnike romske nacionalne manjine	45
3.1.4. Dostupnost socijalnih usluga za osobe starije životne dobi	47
3.1.5. Zaključak o trenutnoj dostupnosti socijalnih usluga	51
4. CILJEVI, MJERE I AKTIVNOSTI	79
5. PRAĆENJE I EVALUACIJA SOCIJALNOG PLANA	93

1. UVOD

1.1. Svrha i opseg socijalnog plana

Sukladno odredbi članka 241. Zakona o socijalnoj skrbi (NN 18/22, 46/22, 119/22, 71/23, 156/23) te u skladu s metodologijom propisanom Pravilnikom o jedinstvenoj metodologiji procjene potreba (NN 90/23) Ličko-senjska županija pokrenula je postupak izrade Socijalnog plana Ličko-senjske županije

Svrha Socijalnog plana Ličko-senjske županije je pružiti strateški okvir za planiranje, razvoj i unaprjeđenje sustava socijalnih usluga, prilagođen specifičnim potrebama lokalne zajednice. Njegov osnovni cilj je osigurati dostupnost i kvalitetu socijalnih usluga koje odgovaraju na različite socijalne rizike i potrebe građana, posebno najranjivijih skupina, u skladu s nacionalnim i lokalnim prioritetima, kao i specifičnim potrebama lokalne zajednice. Prije svega, temelji se na Pravilniku o jedinstvenoj metodologiji za procjenu potreba (NN 90/2023), koji propisuje standardizirani pristup izradi socijalnih planova na nacionalnoj i lokalnoj razini. Ovaj Pravilnik osigurava dosljednost u procjeni potreba, planiranju i pružanju socijalnih usluga, omogućujući učinkovito zadovoljavanje specifičnih potreba zajednice.

Proces izrade socijalnog plana uključuje prikupljanje i analizu podataka, procjenu prevalencije socijalnih rizika, identifikaciju postojećih resursa i kapaciteta, planiranje intervencija i uspostavu sustava praćenja i evaluacije. Ovim pristupom Socijalni plan Ličko-senjske županije osigurava sustavan i objektivan okvir za identificiranje i zadovoljavanje socijalnih potreba svojih građana, usklađujući se s nacionalnim standardima i zakonodavnim okvirom. Primjenom ove metodologije, Ličko-senjska županija razvija plan koji će omogućiti jednak i pravedan pristup socijalnim uslugama za sve korisničke skupine, osiguravajući održivost i kvalitetu pruženih usluga te stvarajući temelje za socijalnu uključenost i ravnotežu u zajednici.

U izradi Socijalnog plana Ličko-senjske županije sudjelovali su:

- Savjet za socijalnu skrb koji broji 10 članova koji je sukladno propisima zadužen za izradu socijalnog plana
- Radna skupina koja broji 13 članova koja je aktivno sudjelovala u svakoj fazi izrade Socijalnog plana kroz davanje pisanih komentara na izrađene elemente plana te sudjelovala u radionicama
- U izradi Socijalnog plana Ličko-senjske županije sudjelovali su djelatnici Ličko-senjske županije, Javne ustanove Razvojna agencija Ličko-senjske županije – LIRA te drugih relevantnih organizacija
- 72 ispitanika pružatelja institucionalnih i izvaninstitucionalnih socijalnih usluga te predstavnika korisničkih skupina na području Ličko-senjske županije koji su bili

aktivno uključeni u proces prikupljanja podataka te procjenu dostupnosti socijalnih usluga i procjenu kapaciteta pružatelja socijalnih usluga.

U procesu izrade plana izrađeni su posebni anketni upitnici sukladno odredbama Pravilnika o jedinstvenoj metodologiji procjene potreba koji su dostavljeni na iznad spomenute ispitanike od kojih su prikupljeni podaci, provedene su dvije radionice - o socijalnom planiranju, provedbi i praćenju Socijalnog plana te za definiranje ciljeva, mjera i aktivnosti, provedeni su intervjui s Hrvatskim zavodom za socijalni rad – Županijskom službom LSŽ, Obiteljskim centrom – Područnom službom Ličko-senjskom i predstavnicima korisničkih skupina, a provedeno je i javno savjetovanje putem internetske stranice Ličko-senjske županije u kojem je sudjelovalo xx dionika koji su uputili svoje prijedloge i komentare.

Ovaj dokument također je usklađen s ključnim strateškim dokumentima poput Nacionalne razvojne strategije Republike Hrvatske do 2030. godine, Nacionalnog plana za razvoj socijalnih usluga, Akcijskog plana za razvoj socijalnih usluga, te odgovarajućih zakona i pravilnika, uključujući Zakon o socijalnoj skrbi. Ličko-senjska županija, kao teritorijalno najveća, ali i najslabije naseljena županija u Hrvatskoj, suočava se sa specifičnim izazovima, kao što je depopulacija, visoka stopa starijih osoba u ukupnoj populaciji, te geografska raštrkanost stanovništva. Ti izazovi zahtijevaju ciljano planiranje socijalnih usluga kako bi se osigurala dostupnost i kvaliteta skrbi za sve korisničke skupine. Također je važno sagledati ove izazove u kontekstu razvoja na razini Republike Hrvatske, zbog čega će se pobliže razmotriti strateška usklađenost socijalnog plana prije definiranja posebnih ciljeva i mjera.

1.2. Strateška utemeljenost socijalnog plana

Nacionalna razvojna strategija Republike Hrvatske do 2030. godine

Vlada Republike Hrvatske je 2018. godine započela izradu Nacionalne razvojne strategije do 2030. godine, koja predstavlja ključni dokument i sveobuhvatan akt strateškog planiranja. Ova strategija dugoročno usmjerava razvoj društva i gospodarstva u svim važnim aspektima za Hrvatsku, pružajući okvir za razvoj u sljedećem desetljeću. Dokument se temelji na konkurentskim gospodarskim potencijalima Hrvatske, kao i na prepoznatim razvojnim izazovima na regionalnoj, nacionalnoj, europskoj i globalnoj razini.

U Strategiji je navedena Vizija Hrvatske u 2030. godini: *„Hrvatska je u 2030. godini konkurentna, inovativna i sigurna zemlja prepoznatljivog identiteta i kulture, zemlja očuvanih resursa, kvalitetnih životnih uvjeta i jednakih prilika za sve.“*

U svrhu ostvarenja vizije Hrvatske 2030. godine određena su četiri razvojna smjera te su definirani pripadajući strateški ciljevi.



Slika 1: Nacionalni razvojni smjerovi do 2030. godine

Razvojni smjer „Održivo gospodarstvo i društvo“ uključuje sljedeće strateške ciljeve:

1. Konkurentno i inovativno gospodarstvo
2. Obrazovani i zaposleni ljudi
3. Učinkovito i djelotvorno pravosuđe, javna uprava i upravljanje državnom imovinom
4. Globalna prepoznatljivost i jačanje međunarodnog položaja i uloge Hrvatske

Razvojni smjer „Jačanje otpornosti na krize“ uključuje sljedeće strateške ciljeve:

1. Zdrav, aktivan i kvalitetan život
2. Demografska revitalizacija i bolji položaj obitelji
3. Sigurnost za stabilan razvoj

Razvojni smjer „Zelena i digitalna tranzicija“ uključuje sljedeće strateške ciljeve:

1. Ekološka i energetska tranzicija za klimatsku neutralnost
2. Samodostatnost u hrani i razvoj biogospodarstva
3. Održiva mobilnost
4. Digitalna tranzicija društva i gospodarstva

Razvojni smjer „Ravnomjeran regionalni razvoj“ uključuje sljedeće strateške ciljeve:

1. Razvoj potpomognutih područja i područja s razvojnim posebnostima
2. Jačanje regionalne konkurentnosti

U kontekstu izrade Socijalnog plana Ličko-senjske županije posebno je značajan strateški cilj 5.5. „Zdrav, aktivan i kvalitetan život“. Djelotvorne ekonomske politike i povoljan društveni okvir nužni su za gospodarski rast, no za njegovu održivost važno je da se rezultati prelijevaju na životni standard svih građana. Zdravlje, kvalitetna zdravstvena zaštita, skrb za starije i ranjive skupine te solidarnost ključni su za prosperitetno društvo. Briga o ljudskim potencijalima i stvaranje prilika za njihov razvoj, neovisno o ekonomskom statusu, osnova su vizije Hrvatske kao zemlje koja ulaže u građane.

Osim navedenog cilja, strategijom su definirani i mnogi prioriteti provedbe na području socijalne politike poput poboljšanja kvalitete života i jačanja društvene kohezije, kao i smanjenja rizika od siromaštva i socijalne isključenosti te smanjenja nejednakosti u društvu. Također se želi unaprijediti dostupnost i kvaliteta sveobuhvatne socijalne skrbi za posebno osjetljive skupine, djecu, mlade, osobe iz ruralnih područja, osobe s invaliditetom, žrtve nasilja u obitelji, djecu, starije osobe, beskućnike, žrtve trgovanja ljudima, azilante te osobe bez dovoljno sredstava za uzdržavanje. Time će se razviti regionalna dimenzija borbe protiv siromaštva, uz prilagodbu javnih politika posebnostima i izazovima pojedine lokalne zajednice. Konačno, strategijom je predviđeno i poboljšanje pristupa i kvalitete temeljne društvene infrastrukture i usluga povezivanjem postojećih i ravnomjernim razvojem novih usluga usklađenih s potrebama stanovništva pojedinih lokalnih zajednica.

Nacionalni plan za razvoj socijalnih usluga razdoblje 2021. do 2027.

Nacionalni plan razvoja socijalnih usluga za razdoblje od 2021. do 2027. godine (u daljnjem tekstu: Nacionalni plan) srednjoročni je akt strateškog planiranja od nacionalnog značenja kojim se pobliže definira provedba ciljeva Nacionalne razvojne strategije Republike Hrvatske do 2030. godine. Za izradu Nacionalnog plana značajan je već spomenuti strateški cilj 5.5. Zdrav, aktivan i kvalitetan život te prioritetno područje Socijalna solidarnost i odgovornost.

Svrha Nacionalnog plana je osiguravanje regionalne ravnomjernosti i dostupnosti socijalnih usluga za socijalno osjetljive skupine u sustavu socijalne skrbi na cijelom području Republike Hrvatske. Socijalne usluge trebaju odgovoriti na brojne izazove korisničkih skupina, uz istodobno podržavanje ideje neovisnog življenja u zajednici.

Nacionalnim planom formulirana je srednjoročna vizija razvoja socijalnih usluga koja glasi: *„Socijalne usluge u Hrvatskoj raznovrsne su, dostupne i kvalitetne, te jamče bolje uvjete života svim socijalno osjetljivim skupinama stanovništva. Ravnomjerni regionalni razvoj socijalnih usluga utemeljen je na stvarnim potrebama pojedine lokalne zajednice uz uvažavanje posebnosti svake od njih.“*

U skladu s navedenom vizijom definirana su dva prioriteta s posebnim ciljevima u području razvoja socijalnih usluga:

1. Dostupnost i ravnomjerni regionalni razvoj socijalnih usluga
 - 1.1. Povećanje dostupnosti socijalnih usluga
 - 1.2. Uvođenje novih usluga (socijalne inovacije)
2. Kvaliteta i održivi razvoj socijalnih usluga.
 - 2.1. Unaprjeđenje upravljanja socijalnim uslugama
 - 2.2. Jačanje kapaciteta pružatelja socijalnih usluga

Posebnim ciljevima pridonosi se provedbi strateškoga cilja 5. „Zdrav, aktivan i kvalitetan život“ Nacionalne razvojne strategije Republike Hrvatske do 2030. godine u prioritetnom području javnih politika „Socijalna solidarnost i odgovornost“. Mjere za postizanje ciljeva Nacionalnog plana, detaljnije su razrađene u Akcijskom planu razvoja socijalnih usluga za razdoblje od 2021. do 2024. te u Provedbenom programu Ministarstva rada, mirovinskoga sustava, obitelji i socijalne politike. Nositelj izrade Nacionalnog plana izradit će polugodišnja i godišnja izvješća o napretku.

Plan razvoja Ličko-senjske županije za period 2021.-2027.

Plan razvoja Ličko-senjske županije za period 2021.-2027. je srednjoročni strateški dokument kojim je definiran smjer razvoja županije u razdoblju do 2027. godine. Navedeni Plan razvoja je u potpunosti usklađen s Nacionalnom razvojnom strategijom RH do 2030. te se u njemu navodi sljedeća vizija:

„Ličko-senjska županija je razvijena županija, privlačna za život te prepoznatljiva po stalnom jačanju konkurentnosti i održivosti poljoprivrede i gospodarstva kroz ulaganja u zelene i digitalne tehnologije, povećanju učinkovitosti korištenja resursa, razvoju održivog i zelenog turizma, razvoju pametnih gradova i sela, unaprjeđenju kvalitete obrazovanja, demografskom oporavku te unaprjeđenju kvalitete života ulaganjem u zdravstvenu i socijalnu infrastrukturu te sigurnost.“

Navedena vizija nastoji se ostvariti kroz sljedeće posebne ciljeve i mjere :

1. Jačanje konkurentnosti gospodarstva kroz ulaganja u zelene i digitalne tehnologije
 - 1) Potpora rastu i razvoju MSP-ova poboljšanjem poduzetničke klime i infrastrukture
 - 2) Tranzicija gospodarstva na učinkovitije i ekološki prihvatljivije tehnologije i digitalizacija
 - 3) Potpora jačanju poduzetništva kroz komparativne prednosti LSŽ
2. Jačanje konkurentnosti i održivosti poljoprivrede, šumarstva, lova i ribolova
 - 1) Potpora rastu i razvoju subjekata u poljoprivredi i šumarstvu, s naglaskom na OPG-ove
 - 2) Tranzicija poljoprivrede na učinkovitije i ekološki prihvatljivije tehnologije i digitalizacija

- 3) Potpora jačanju poljoprivrede kroz komparativne prednosti LSŽ
 - 4) Potpora razvoju akvakulture
3. Povećanje učinkovitosti korištenja resursa
- 1) Potpora korištenja obnovljivih izvora energije (sunce, voda, vjetar, biomasa)
 - 2) Potpora razvoju i povećanju učinkovitosti vodovodne i odvodne infrastrukture (izgradnjom vodocrpilišta, širenjem nove i obnovom postojećeg sustava)
 - 3) Potpora u povećanju učinkovitosti korištenja resursa u poljoprivredi i šumarstvu (korištenje nusproizvoda proizvodnje za energetske potrebe)
 - 4) Potpora povećanju dostupnosti linijskog prometa
4. Razvoj zelenog i održivog turizma
- 1) Diverzifikacija turističke ponude LSŽ
 - 2) Potpora razvoju uslužnih OPG-ova kroz integriranu i eko poljoprivredu te njihovo povezivanje
 - 3) Potpora poljoprivrednicima i gospodarskim subjektima u održavanju tradicionalnih sorti i tradicijskih proizvoda i kulturnih događanja LSŽ i njihovo certificiranje
 - 4) Razvoj sadržaja za posjetitelje i izgradnja infrastrukture za prijem posjetitelja u zaštićena područja prirode i područja ekološke mreže Natura 2000
5. Pametni gradovi i sela
- 1) Potpora u širenju širokopojasnog interneta
 - 2) Potpora korištenju zelenih tehnologija u potpomognutim područjima i područjima s razvojnim posebnostima
6. Unaprjeđenje kvalitete obrazovanja
- 1) Potpora učenicima u srednjoškolskim programima s posebnim naglaskom na deficitarna zanimanja
 - 2) Potpora studentima s posebnim naglaskom na deficitarna zanimanja
 - 3) Potpora razvoju cjeloživotnog obrazovanja te prekvalifikacije na deficitarna zanimanja s posebnim naglaskom na teže zapošljive skupine
 - 4) Potpora razvoju predškolskog, osnovnoškolskog srednjoškolskog i visokoškolskog odgoja i obrazovanja
7. Demografski oporavak
- 1) Poticanje ostanka stanovništva i doseljavanja novih stanovnika poboljšanjem infrastrukture cestovne, društvene (vrtići, društveni domovi, tržnice, društveni centar civilnog društva, bazen i sl.)
 - 2) Poticanje doseljavanja novih stanovnika subvencioniranjem gradnje
 - 3) Poboljšanje dostupnih površina za slobodne aktivnosti (dječja igrališta i sportsko-rekreacijske površine)
8. Unaprjeđenje kvalitete života ulaganjem u zdravstvenu i socijalnu infrastrukturu te sigurnost

- 1) Povećanje dostupnosti i kvalitete usluga u sustavu zdravstvene skrbi
- 2) Povećanje dostupnosti i kvalitete usluga u sustavu socijalne skrbi
- 3) Povećanje dostupnosti i kvalitete usluga civilne zaštite i drugih službi u sustavu sigurnosti (GSS)

9. Očuvanje kulturne i prirodne baštine

- 1) Potpora kulturnim događanjima i očuvanju kulturne baštine
- 2) Potpora očuvanju prirodne baštine
- 3) Zaštita prirodnih resursa i očuvanje okoliša

Također, uz posebne ciljeve i mjere koji su u potpunosti povezani sa strateškim ciljevima Nacionalne razvojne strategije 2030. definiran i su ciljevi mjera, potencijalna područja ulaganja, rezultati i razvojni učinak za svaku mjeru posebnog cilja.

Zakon o socijalnoj skrbi

Prema članku 291. Zakona o socijalnoj skrbi veliki gradovi i gradovi sjedišta županija dužni su poticati i osigurati građanima na svojem području druge oblike materijalne pomoći i potpora kao što je prehrana u pučkim kuhinjama, smještaj beskućnika u prihvatilište ili prenoćište, zbrinjavanje osoba koje primaju zajamčenu minimalnu naknadu u socijalne stanove, subvencije u plaćanju pojedinih socijalnih i drugih usluga sukladno svojim općim aktima i ovome Zakonu, poticati rad udruga i volonterski rad u socijalnoj skrbi te razvijati druge oblike socijalne skrbi na svojem području. Ako veliki gradovi i gradovi sjedišta županija nisu u mogućnosti osigurati sredstva za prehranu u pučkim kuhinjama, smještaj beskućnika u prihvatilište ili prenoćište ili zbrinjavanje osoba koje primaju zajamčenu minimalnu naknadu u socijalne stanove, u financiranju navedenih pomoći i usluga sudjelovat će i jedinice područne (regionalne) samouprave odnosno Grada Zagreba, u skladu sa svojim financijskim mogućnostima.

Socijalni plan donosi se za razdoblje od tri godine i javno je dostupan na mrežnim stranicama. Izrađuje se sukladno metodologiji za procjenu potreba propisanoj Pravilnikom o jedinstvenoj metodologiji za procjenu potreba (NN 90/2023) koju je 2. kolovoza 2023. godine donio ministar Ministarstva rada, mirovinskog sustava, obitelji i socijalne politike.

1.3. Metodologija izrade socijalnog plana

Izrada i donošenje Socijalnog plana odvija se u nekoliko jasno definiranih faza, uz sudjelovanje svih relevantnih dionika. Proces prikupljanja podataka ključan je za objektivnu procjenu potreba i učinkovitost socijalnog plana. Korištenjem standardiziranih metoda i alata, osigurava se sveobuhvatnost i kvaliteta prikupljenih informacija. Korištenjem jedinstvene metodologije propisane Pravilnikom o procjeni potreba, prikupljaju se podaci od pružatelja socijalnih usluga, poput ustanova socijalne skrbi, zdravstvenih i obrazovnih ustanova, organizacija civilnog društva i udruga, kao i korisnika usluga. Od lokalne samouprave sakupljaju se podaci o socijalno ugroženim skupinama,

demografskim i gospodarskim trendovima, dok izravni uvidi i povratne informacije korisnika socijalnih usluga osiguravaju precizno razumijevanje njihovih potreba. Prikupljeni podaci predstavljaju temelj za sve daljnje korake u planiranju i donošenju odluka. Javne konzultacije omogućuju transparentnost i participativan pristup izradi plana. Ovakav pristup omogućuje sustavno i inkluzivno rješavanje socijalnih problema, pružajući okvir za praćenje i evaluaciju ostvarivanja ciljeva.

Nakon prikupljanja podataka slijedi analiza koja uključuje demografske i ekonomske pokazatelje, prevalenciju socijalnih rizika i postojeće kapacitete sustava. Na temelju prikupljenih i analiziranih podataka provodi se procjena trenutnih i budućih potreba zajednice za socijalnim uslugama. Sukladno Pravilniku o jedinstvenoj metodologiji za procjenu potreba, procjena potreba treba biti usklađena s dva ključna prioriteta istaknuta u Nacionalnom planu za razvoj socijalnih usluga 2021. – 2027., a to su 1) dostupnost i ravnomjerni regionalni razvoj socijalnih usluga i 2) kvaliteta i održivi razvoj socijalnih usluga. Stoga, procjena potreba sastoji se od procjene dostupnosti socijalnih usluga i procjene kapaciteta pružatelja socijalnih usluga.

Da bi se adekvatno procijenile socijalne usluge, potrebno je skrenuti pozornost na to što se točno podrazumijeva navedenim pojmom. Prema Zakonu o socijalnoj skrbi, socijalne usluge definiraju se kao aktivnosti koje su usmjerene na prepoznavanje, sprječavanje i rješavanje problema te poteškoća pojedinaca i obitelji, s ciljem poboljšanja kvalitete njihovog života i povećanja uključenosti u zajednicu. Te usluge pridonose socijalnoj koheziji i kvaliteti života, osobito za ranjive skupine, omogućujući im prevladavanje socijalnih izazova i rizika. Da bi neka aktivnost bila prepoznata kao socijalna usluga, potrebno je zadovoljiti sljedeće kriterije:

1. Doprinos kvaliteti života i socijalnoj uključenosti

Socijalne usluge pomažu ranjivim skupinama u prevenciji i prevladavanju privremenih ili trajnih teškoća koje uzrokuju socijalnu isključenost. Korisnici uključuju djecu, mlade, obitelji u riziku, osobe s invaliditetom, starije osobe, pripadnike nacionalnih manjina, izbjeglice, te osobe s mentalnim poteškoćama ili u riziku od siromaštva.

2. Odnosi temeljeni na individualizaciji i dobrovoljnosti

Pružanje socijalnih usluga temelji se na dobrovoljnoj suradnji između korisnika i pružatelja, uz prilagođavanje individualnim potrebama. Aktivnosti koje se provode prisilno, poput mjera u okviru obiteljsko-pravne zaštite ili penalnog sustava, ne smatraju se socijalnim uslugama.

3. Zadržavanje korisnika u zajednici

Glavni cilj je omogućiti korisnicima ostanak u vlastitoj obitelji i lokalnoj zajednici, uz podršku lokalnih resursa. Institucionalni smještaj se koristi kao krajnja mjera, dok se

potiču alternativni oblici poput organiziranog stanovanja, udomiteljstva i kriznog smještaja.

4. Reguliranost kroz javne politike

Socijalne usluge moraju biti u skladu s važećim zakonodavstvom i podložne nadzoru kvalitete. Pružanje usluga bez odgovarajuće licencije, osobito kada uključuje komercijalno naplaćivanje, nije u skladu s pravnim okvirom i treba se sankcionirati.

5. Stručnost u organizaciji i pružanju usluga

Socijalne usluge temelje se na stručnom radu visoko kvalificiranih profesionalaca, uz potporu para-profesionalaca i volontera. Primjeri uključuju negovatelje, osobne asistente, pomoćnike u nastavi, kulturne medijatore i prevoditelje znakovnog jezika.

Socijalne usluge imaju za cilj omogućiti skrb i smještaj izvan vlastite obitelji, kada je to potrebno, pružiti podršku u socijalizaciji i uključivanju u zajednicu, osigurati pomoć u svakodnevnim aktivnostima i funkcioniranju, pružiti stručnu tretmansku pomoć za prevladavanje specifičnih psihosocijalnih i fizičkih poteškoća. Osim toga, socijalne usluge odgovaraju na različite socijalne rizike, nudeći širok spektar aktivnosti – od preventivnih i tretmanskih do kompleksne dugotrajne skrbi. Na taj način osiguravaju kontinuiranu podršku i pomoć, prilagođenu potrebama korisnika.

U okviru ovog Socijalnog plana bit će obuhvaćene sve socijalne usluge propisane Zakonom za kojima se u okviru procjene potreba utvrdi da se može opravdano očekivati da će potreba za njima biti iskazana u budućnosti, uključujući i inovativne usluge te usluge koje se pružaju u suradnji s drugim sustavima, dok će u dijelu koji se odnosi na procjenu potreba biti prikazane sve socijalne usluge koje su trenutačno dostupne na području cijele Republike Hrvatske te popisane odgovarajućim podzakonskim aktima. Sukladno odredbi članka 18. Zakona o socijalnoj skrbi, korisnici socijalnih usluga su:

1. samac i kućanstvo koji nemaju dovoljno sredstava za podmirenje osnovnih životnih potreba, a nisu ih u mogućnosti ostvariti svojim radom, prihodima, imovinom, od obveznika uzdržavanja ili na drugi način
2. dijete bez roditelja ili bez odgovarajuće roditeljske skrbi, dijete žrtva obiteljskog, vršnjačkog ili drugog nasilja, dijete žrtva trgovanja ljudima, dijete rane i predškolske dobi s razvojnim odstupanjem ili razvojnim rizikom, dijete s teškoćama u razvoju, dijete s problemima u ponašanju, dijete bez pratnje koje se zatekne izvan mjesta svog prebivališta bez nadzora roditelja ili druge odrasle osobe koja je odgovorna skrbiti se za njega te dijete strani državljanin koje se zatekne na teritoriju Republike Hrvatske bez nadzora roditelja ili druge odrasle osobe koja je odgovorna skrbiti se za njega
3. mlađa punoljetna osoba i mlađa punoljetna osoba s problemima u ponašanju

4. osoba koja je bila korisnik prava na uslugu smještaja ili organiziranog stanovanja, a kojoj je potrebno osigurati stanovanje dok za to traje potreba, a najduže do 26. godine života
5. trudnica ili roditelj s djetetom do godine dana života, iznimno do tri godine života bez obiteljske podrške i odgovarajućih uvjeta za život
6. obitelj kojoj je zbog narušenih odnosa ili drugih nepovoljnih okolnosti potrebna stručna pomoć ili druga podrška
7. osoba s invaliditetom koja nije u mogućnosti udovoljiti osnovnim životnim potrebama
8. odrasla osoba žrtva obiteljskog ili drugog nasilja te žrtva trgovanja ljudima
9. osoba koja zbog starosti ili bolesti ne može samostalno skrbiti o osnovnim životnim potrebama
10. osoba ovisna o alkoholu, drogi, kockanju i drugim oblicima ovisnosti
11. beskućnik ili
12. druga osoba koja ispunjava uvjete propisane Zakonom.

U okviru ovog Socijalnog plana obuhvatit će se sve skupine korisnika socijalnih usluga, a nastavno na analizu potreba unutar pojedinih mjera identificiran je očekivani broj korisnika i pruženih usluga u razdoblju provedbe Socijalnog plana. Očekuje se da će ukupan broj korisnika koji će biti obuhvaćeni ovim Socijalnim planom biti 13,827, od čega 1,859 djece i mladih u riziku, 8,767 osoba 20. – 64. godine te 2,634 osoba starije životne dobi. Osim njih, ovim Socijalnim planom bit će obuhvaćeni i svi pružatelji socijalnih usluga s područja Županije.

Na temelju navedene definicije socijalnih usluga, procjena potreba socijalnih usluga uključuje identifikaciju prioritetnih korisničkih skupina, ključnih izazova i resursa potrebnih za njihovo rješavanje te definiranje strateških ciljeva i operativnih mjera za trogodišnje razdoblje. Svaki cilj prati razrada konkretnih aktivnosti, očekivanih rezultata i pokazatelja uspješnosti. Nakon završetka izrade, Socijalni plan se podnosi nadležnim tijelima županije na usvajanje. Plan postaje obvezujući okvir za daljnju provedbu socijalnih usluga i aktivnosti.

Zaključno, Svrha i opseg Socijalnog plana Ličko-senjske županije temelje se na načelima inkluzivnosti, pravednosti i održivosti, s ciljem osiguranja dugoročne dobrobiti svih stanovnika županije. Plan se oslanja na sinergiju između javnog sektora, civilnog društva i lokalne zajednice kako bi pružio učinkovite i dostupne socijalne usluge za sve koji ih trebaju.

1.4. Misija i vizija

Socijalni plan Ličko-senjske županije predstavlja strateški dokument kojim se utvrđuju prioritete, mjere i aktivnosti za razvoj i pružanje socijalnih usluga na području županije. Smisao socijalnog plana jest osigurati sustavan i organiziran pristup unapređenju socijalne skrbi kroz uvažavanje specifičnih potreba zajednice, s posebnim naglaskom na socijalnu pravednost, uključivost i održivost. Plan pruža temelj za učinkovito rješavanje socijalnih izazova, jačanje mreže podrške ranjivim skupinama i poboljšanje kvalitete života svih građana.

Misija

Misija Socijalnog plana Ličko-senjske županije je osigurati dostupne, kvalitetne i integrirane socijalne usluge za sve građane, uz prioritetnu podršku najugroženijim skupinama. Plan teži povećanju društvene kohezije, smanjenju nejednakosti i poticanju socijalne uključenosti, koristeći resurse na učinkovit i transparentan način.

Naša misija u Ličko-senjskoj županiji je osigurati svim ranjivim skupinama dostupnost, raznolikost i ujednačenu kvalitetu usluga, sudjelovati u izradi standarda pružanja socijalnih usluga, poticati razvoj mreže pružatelja usluga u nevladinom i privatnom sektoru, poticati cjeloživotno obrazovanje svih stručnih radnika, pružatelja usluga, kao i civilnog sektora. Osigurati uvjete za što dulji ostanak starijih i nemoćnih u njihovim domovima te povećati dostupnost i raznolikost usluga. Osigurati različite oblike skrbi za sve skupine osoba s teškoćama.

Vizija

Vizija Socijalnog plana je izgraditi Ličko-senjsku županiju kao inkluzivnu zajednicu koja brine o svim svojim članovima, s naglaskom na ravnomjeren razvoj usluga u urbanim i ruralnim područjima. Dugoročni cilj je stvaranje društva u kojem svaki pojedinac ima jednake prilike za dostojanstven život, neovisno o svojim socijalnim ili ekonomskim okolnostima.

Osigurati svim osobama u potrebi skrb i brigu o sebi, bez obzira na dob i uzroke smanjenih mogućnosti, pravo na izbor, socijalnu integraciju i sudjelovanje u životu zajednice.

Ličko-senjska županija razvoj mreže socijalnih usluga temelji na principima: dostupnosti usluga za sve u potrebi, kvaliteti usluga u skladu s visokim standardima, transparentnosti u radu mreže za pružanje socijalnih usluga, te razvijenoj suradnji različitih dionika u društvu (gospodarstvo, socijalna i zdravstvena zaštita, obrazovanje, javni, civilni i privatni sektor), kao i na vrijednostima visoke socijalne osjetljivosti prema različitim potrebama korisnika i poštivanju ljudskih prava i dostojanstva građana.

2. SOCIOEOKOMSKA I DEMOGRAFSKA STRUKTURA STANOVNIŠTVA

2.1. Opći podaci o županiji

Ličko-senjska županija najveća je županija u Hrvatskoj, s površinom od **5.350,00 km² kopna** i **596,63 km² morske površine**, što čini **9,46 % ukupnog teritorija države**. Prostor županije obuhvaća većinu ličkog zaleđa, dio planine Velebit, senjsko-karlobaško priobalje i sjeverozapadni dio otoka Paga. Županija graniči s Primorsko-goranskom županijom na sjeverozapadu, Karlovačkom županijom na sjeveru i Zadarskom županijom na jugu, dok na istoku ima 100,16 km državne granice s Bosnom i Hercegovinom. Zahvaljujući svom položaju na granici između kopnene i primorske Hrvatske, Ličko-senjska županija zauzima iznimno značajnu ulogu kao **geoprometno središte Republike Hrvatske**.



Slika 2 Geografski položaj Ličko-senjske županije

Ličko-senjsku županiju presijecaju ključni prometni koridori koji povezuju tri glavna središta Hrvatske: Zagreb, Rijeku i Split. Kroz županiju prolaze **Jadransko-jonski cestovni pravac** i **europski cestovni pravac Vb**, koji se dijelom poklapa s autocestom A1 (Zagreb–Split). Dio teritorijalnog mora također pripada Ličko-senjskoj županiji, što dodatno povećava njezinu površinu i strateško značenje. Površina otoka unutar županije iznosi **2,29 km²**, što čini **0,07 % ukupne površine svih hrvatskih otoka**.

Smještena između kontinentalne i mediteranske Hrvatske, županija obuhvaća značajna prirodna bogatstva, uključujući planine, rijeke, jezera i obalu Jadranskog mora. Prema obalnom području najviše se ističe planina Velebit. Plitvička jezera, koja su dio UNESCO-ove svjetske baštine, ističu se kao jedno od najvažnijih prirodnih obilježja regije. Jadranska obala i otoci poput Paga i Raba dodaju raznolikost krajoliku. Županija ima mješovitu klimu, s kontinentalnom klimom u unutrašnjosti i mediteranskom klimom na obali.

Ličko-senjska županija sastoji se od 12 jedinica lokalne samouprave, od čega su 4 grada i 8 općina. Gradovi su Gospić, Otočac, Novalja i Senj. Glavno administrativno središte županije je grad Gospić. Općine su Brinje, Donji Lapac, Karlobag, Lovinac, Perušić, Plitvička jezera, Udbina i Vrhovine. Županija je suočena s demografskim izazovima, uključujući depopulaciju, nisku gustoću naseljenosti (manje od 10 stanovnika po km² u nekim područjima) i starenje stanovništva. Gospodarske aktivnosti obuhvaćaju poljoprivredu, stočarstvo, turizam i proizvodnju energije, dok turizam ima posebnu ulogu zahvaljujući prirodnim i kulturnim atrakcijama.



Slika 3 Karta Ličko-senjske županije

Prema Odluci o razvrstavanju jedinica lokalne i područne (regionalne) samouprave, Ličko-senjska županija pripada u II. skupinu jedinica područne (regionalne) samouprave koje se

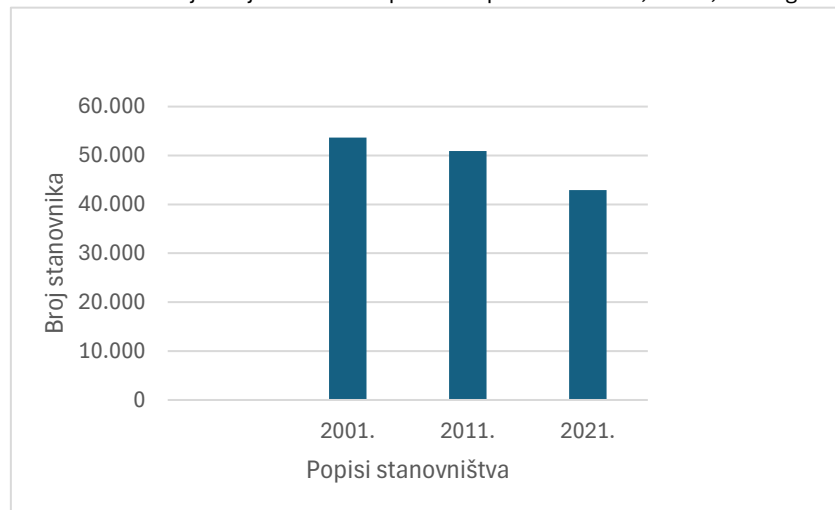
prema vrijednosti indeksa nalaze u prvoj polovini ispodprosječno rangiranih jedinica područne (regionalne) samouprave. Uz Ličko-senjsku županiju, u istu skupinu pripadaju Bjelovarsko-bilogorska županija, Karlovačka županija, Koprivničko-križevačka županija, Osječko-baranjska županija i Šibensko-kninska županija.

Geografski položaj i administrativna struktura županije definiraju specifične potrebe lokalnih zajednica, koje se u velikoj mjeri temelje na ravnoteži između ruralnog razvoja, očuvanja prirodnih resursa i održivog turizma.

2.2. Demografska struktura stanovništva

Prema posljednjem popisu stanovništva iz 2021. godine, na području Ličko-senjske županije živi 42.893 stanovnika. U odnosu na prethodne popise provedene 2001. i 2011. godine primjetan je negativan trend, odnosno smanjenje broja stanovnika na razini cijele države te na razini županija. U 2021. godini u Ličko-senjskoj županiji vidljiv je pad broja stanovnika od 15,78 % u odnosu na 2011. godinu.

Grafikon 1: Kretanje broja stanovnika prema Popisima iz 2001., 2011., 2021. godine



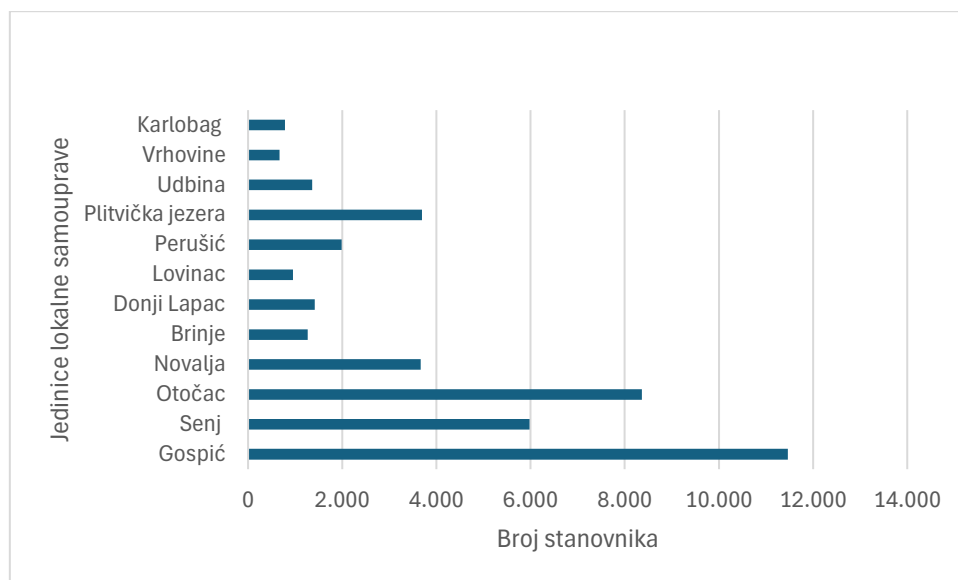
Izvor: Plan razvoja Ličko-senjske županije za razdoblje do 2027. godine, obrada autora

Nadalje, proces depopulacije prisutan je već godinama zbog emigracije stanovništva i negativnog odnosa rođenih i umrlih. Stanovništvo Ličko-senjske županije u 2011. činilo je tek 1,19 % ukupnog stanovništva Republike Hrvatske i 3,61 % stanovništva Jadranske Hrvatske. U 2021. godini udio Ličko-senjske županije u ukupnom stanovništvu Republike Hrvatske je bio nešto manji te je iznosio 1,1 % dok je u ukupnom stanovništvu Jadranske Hrvatske udio iznosio 3,31 %. Unatoč relativno velikom prostoru, Ličko-senjska županija je županija s najmanjim brojem stanovnika i time najrjeđe naseljena te se nalazi na posljednjem 21. mjestu u odnosu na ostale županije i Grad Zagreb.

U odnosu na prosječnu gustoću naseljenosti Republike Hrvatske od 68,71 st/km², gustoća naseljenosti Ličko-senjske županije je 8 puta niža od državne, a iznosi samo 8,01 st/km². Također, u posljednjih deset godina Županija je izgubila 8.034 stanovnika, odnosno 800 stanovnika godišnje, dok je Jadranska Hrvatska izgubila 108.507 stanovnika ili 7,64 % što je prosječno 10.500 stanovnika godišnje.

Najveći broj stanovnika, njih 29.470 (68,7 %) živi u gradovima od kojih je najveći Gospić s 11.464 stanovnika (26,71 %), dok u općinama živi 13.423 (31,30 %) stanovnika. Može se uočiti da je u svim jedinicama lokalne samouprave, osim u gradu Novalji, zabilježen pad broja stanovnika. Tako stopa depopulacije u razdoblju od 2011. do 2021. godine u općini Donji Lapac iznosi zabrinjavajućih 32,84 %, Vrhovine 49,40 %, Udbina 28,18 %, Perušić 24,68 %, Brinje 61,01 %, Plitvička Jezera 15,61 %, Lovinac 4,97 % i Karlobag 14,18 %. Grad Senj bilježi depopulaciju od 16,77 %, Otočac 14,48 % te Gospić 10,06 %.

Grafikon 2: Rasprostranjenost stanovnika u jedinicama lokalne samouprave



Izvor: Plan razvoja Ličko-senjske županije za razdoblje do 2027. godine, obrada autora

Kao što je već spomenuto, negativan prirodni prirast jedan je od uzroka depopulacije u Ličko-senjskoj županiji. Negativan prirodni prirast (odnos rođenih i umrlih u godini) u Županiji sve se više produbljuje zbog sve većeg udjela starog stanovništva u ukupnoj populaciji. U Ličko-senjskoj županiji je u 2021. godini umrlo 1030 ljudi, dok se u istoj godini rodilo 395 ljudi. Negativno prirodno kretanje nije obilježje samo Ličko-senjske županije, već i čitave Hrvatske te je Ličko-senjska županija prema ovom pokazatelju na visokom 5. mjestu u Hrvatskoj. U 2021. godini vitalni indeks (živorođeni/100 umrlih) Ličko-senjske županije bio je nešto manji te iznosi 38,3 dok je na razini Jadranske Hrvatske zabilježen drastičan pad na 67,3.

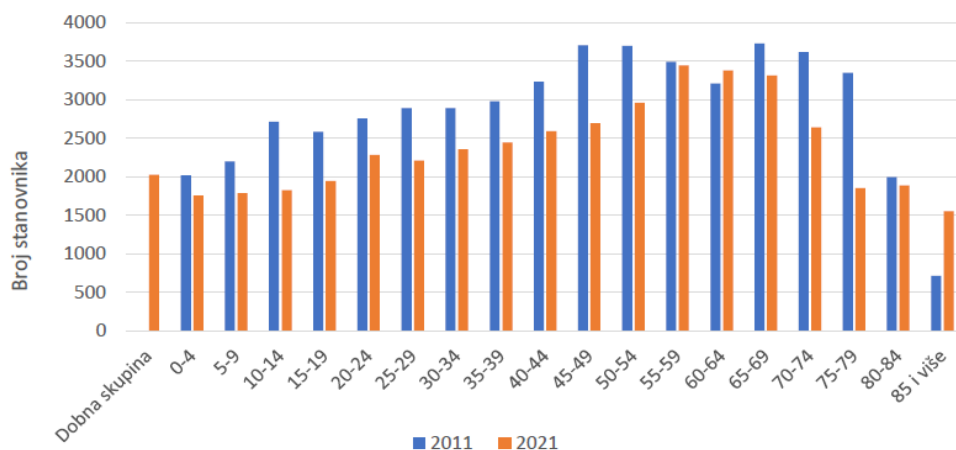
Kada promatramo drugi uzrok depopulacije, migracijski saldo (odnos doseljenih i odseljenih iz županije) u razdoblju 2010-2021. godine, primjećujemo negativan trend sve

do 2019. godine, kada se prvi puta pojavljuje blagi pozitivan saldo. Zanimljivo je detaljnije promotriti strukturu migracijskog salda iz koje se može zaključiti da je ovaj pozitivan saldo posljedica imigracija iz inozemstva. No, treba naglasiti i da se ovdje radi o zabilježenom migracijskom saldu (oni koji su se odjavili, odnosno prijavili), dok recentna istraživanja migracija u Hrvatskoj pokazuju da se dio odseljenih u države članice EU-a nije službeno odjavio. Navedeno govori o potencijalno negativnom migracijskom saldu, odnosno potencijalno manjem broju stanovnika od onog zabilježenog.

Na razini države migracijski saldo je u svih jedanaest godina od 2010. do 2021. godine bio negativan, a naročito u razdoblju od 2014. do 2018. kada je u inozemstvo iselilo 95.901 osoba. Na razini regije Jadranske Hrvatske u razdoblju od 2010. do 2021. trend migracija je bio nepredvidiv. Na razini regije Jadranske Hrvatske 2021. godina zabilježila je negativan saldo gdje se 14.289 osoba odselilo. Ličko-senjska županija u 2021. godini doseže 364 doseljenih osoba, dok je odselilo 431 osoba.

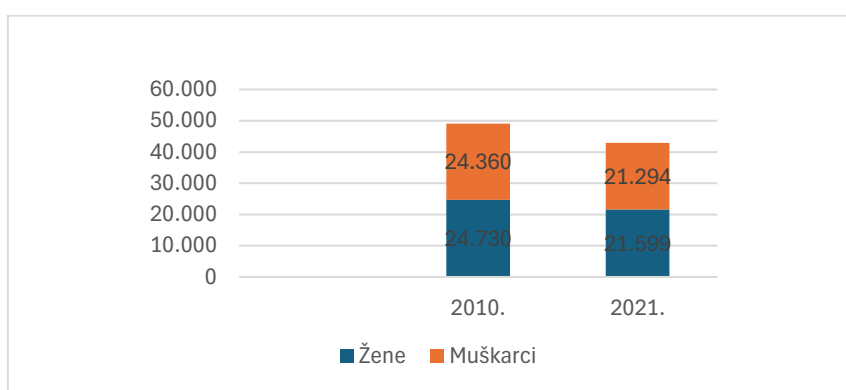
Ličko-senjska županija je u samom vrhu prema udjelu starog stanovništva u Republici Hrvatskoj. Posljedica je to kontinuiranog smanjivanja nataliteta koji onda utječe na smanjivanje dječje baze, a potom i radno aktivnog stanovništva te emigracije stanovništva. Indeks starenja kao i koeficijent starenja stanovništva Ličko-senjske županije rastao je u periodu nakon popisa stanovništva te ukazuje da je stanovništvo u procesu starenja. Prema dostupnoj statistici udio stanovništva u dobi od 65 ili više godina u ukupnom stanovništvu Ličko-senjske županije iznosi 26,20 %. Koeficijent starosti predstavlja postotni udio osoba starih 60 i više godina u ukupnom stanovništvu i osnovni je pokazatelj procesa starenja stanovništva (kritična vrijednost koeficijenta iznosi 12 %). U 2020. godini je koeficijent starosti je iznosio 33,1 %. Usporedbom podataka o broju stanovnika prema dobnim skupinama u 2011. i 2021. godini na području Ličko-senjske županije vidljivo je kako broj stanovništva u dobnim skupinama sve do 54 godine kontinuirano pada dok raste broj stanovnika u dobnim skupinama iznad 60 godina.

Grafikon 3: Prikaz strukture stanovništva Ličko-senjske županije prema dobi usporedbom 2011. i 2021. godine



Prema procjenama DZS-a za 2010. godinu 50,40 % stanovništva Ličko-senjske županije činile su žene, a 49,60 % muškarci. U odnosu na procjenu iz 2010. broja muškaraca i žena u ukupnom stanovništvu se promijenio te on u 2021. godini iznosi 49,64 muškaraca i 50,36 žena. Na razini države u 2010. godini broj žena u ukupnom stanovništvu je iznosio 51,74 %, a muškaraca 48,26 %. Sličan omjer bio je i u 2021. godini sa 51,79 % žena te 48,20 % muškaraca. Na razini regije Jadranske Hrvatske u 2010. godini 51,26 % stanovništva činile su žene, a 48,74 % muškarci dok su u 2021. godini žene činile 60,31 %, a muškarci 39,69 % stanovništva.

Grafikon 4: Struktura stanovništva Ličko-senjske županije prema spolu



Izvor: Plan razvoja Ličko-senjske županije za razdoblje do 2027. godine, obrada autora

Prema popisu stanovništva iz 2021. godine na području Ličko-senjske županije bilo je 11.891 obitelji te prevladavaju obitelji s djecom nad obiteljima bez djece. Na području županije utvrđeno je 17.443 privatnih kućanstva te je gotovo 80 % stanova u vlasništvu fizičkih osoba. Također je utvrđeno da većinu stanova prema osnovi korištenja čine oni stanovi u vlasništvu ili suvlasništvu. Institucionalnih kućanstava je bilo 9 s 464 osobe.

Tablica 1: Značajke kućanstava

Vlasništvo	Broj kućanstava	Broj članova kućanstava	Broj kućanstava prema osnovi korištenja stana	
			Vlasništvo ili suvlasništvo	Najam ili druga osnova
Ukupno	17.443	42.269	16.004	1.439
U stanovima u vlasništvu fizičkih osoba	17.024	41.301	15.973	1.051
U stanovima u vlasništvu pravnih osoba	419	968	31	388

Izvor: DZS, obrada autora

Obrazovanje

Posljednji dostupni podaci o obrazovnoj strukturi su iz 2021. godine te na tadašnji podatak od 37.392 stanovnika od 15 i više godina, na području Ličko-senjske županije njih 7.949 ili 21,26 % ima završenu osnovnu školu, 189 ili 0,5 % ima završenu osnovnu školu od 1.-3. razreda, 1125 ili 3 % ima završenu osnovnu školu od 4.-7. razreda, 21.286 ili 56,92 % stanovnika ima završenu srednju školu, 6.462 ili 17,28 % ima visoko obrazovanje (stručni studij, sveučilišni studij i doktor znanosti). Broj stanovnika bez ikakvog obrazovanja je 367 što je značajno smanjenje u odnosu na 2011. godinu kada je taj broj bio puno veći, točnije 1.095. Za 14 stanovnika nije poznata razina obrazovanja.

Predškolski odgoj i obrazovanje obavljaju dječji vrtići, odnosno njihove podružnice, koji imaju ustrojene programe izvanobiteljskog odgojno-obrazovnog rada, njege i skrbi o djeci u dobi od navršenih šest mjeseci do polaska u osnovnu školu. Na području Ličko-senjske županije djeluje 7 dječjih vrtića i 4 područna vrtića kroz redovite i posebne programe. Važno je istaknuti poteškoće osnivača u usklađivanju rada dječjih vrtića sa Pedagoškim standardima. Navedene poteškoće proizlaze iz nedostatka financijskih sredstava, ali je iste moguće prevladati pomnim planiranjem i projekcijama te apliciranjem projekata za fondove Europske unije.

Djelatnost osnovnog školstva na području Ličko-senjske županije provodi se u 15 osnovnih škola te 38 područnih škola. Osnovne škole na području Županije imaju dva osnivača: Ličko-senjska županija je osnivač 12 osnovnih škola, a Grad Gospić je osnivač preostale 3 škole. Geografska razvedenost se dijelom savladava velikim brojem područnih škola, ali i organiziranim prijevozom učenika.

Na području Županije nalazi se 5 srednjih škola kojima je osnivač Ličko-senjska županija. Srednje škole su organizirane kao gimnazije i strukovne škole te se provode programi trogodišnjeg, četverogodišnjeg i petogodišnjeg obrazovanja. Najviše upisanih učenika u prvi razred u šk. godini 2021./2022. bilježe Strukovna škola Gospić 116 učenika te SŠ Otočac 75 učenik. Smještaj učenika organiziran je u tri učenička doma ukupnog kapaciteta 180 mjesta. U školskoj godini 2021./2022. u učeničke domove bilo je smješteno 177 učenika, što je za 24 učenika više nego u šk. god. 2020./2021. Srednjoškolskim obrazovanjem u školskoj godini 2021./2022. obuhvaćeno je 1.122 učenika uključenih u programe trogodišnjeg i četverogodišnjeg obrazovanja u 70 razredna odjela (prosječno broj učenika po razrednom odjelu 16), što je za 27 učenika manje nego u prethodnoj školskoj godini.

Na području Županije djeluju dvije visokoškolske ustanove Sveučilište u Zadru, Odsjek za nastavničke studije u Gospiću te Veleučilište „Nikola Tesla“ u Gospiću. Odjel za nastavničke studije u Gospiću ima 25 djelatnika od njih 16 profesora te je u 2021./2022. upisano 119 studenata. Odjel sudjeluje u izvedbi stručnih studija, sveučilišnih preddiplomskih i diplomskih studija, integriranog preddiplomskog i diplomskog studija,

te poslijediplomskih, specijalističkih i doktorskih studija, ustrojava i izvodi nastavni, znanstveni i visokostručni rad u interdisciplinarnom polju humanističkih, društvenih i prirodnih znanosti i umjetničkih područja. Veleučilište „Nikola Tesla“ ima ukupno 489 aktivnih studenata od čega 234 redovitih i 255 izvanrednih. Ukupno 14 profesora i suradnika koji izvode nastavu na stručnim studijskim programima i diplomskom programu Veleučilišta u stalnom su radnom odnosu s Veleučilištem (zaposlenici Veleučilišta) i izvodi preko 50 % ukupne nastave.

Obrazovanje odraslih u nadležnosti je Agencije za strukovno obrazovanje i obrazovanje odraslih, čije su djelatnosti: poslovi planiranja, razvijanja, organiziranja, provedbe, praćenja i unapređivanja sustava strukovnog obrazovanja i obrazovanja odraslih. Odobrenje za provođenje osnovnoškolskog obrazovanja odraslih imaju Pučko otvoreno učilište „Dr. Ante Starčević“ Gospić i Pučko otvoreno učilište M.C. Nehajeva Senj.

Zdravstvena skrb

U djelatnosti zdravstvene zaštite stanovništva, u trenutku prikupljanja podataka na županijskoj razini djelovalo je ukupno osam ustanova: Dom zdravlja Gospić, Dom zdravlja Otočac, Dom zdravlja Novalja, Dom zdravlja Senj, Dom zdravlja Korenica, Zavod za javno zdravstvo Ličko-senjske županije, Zavod za hitnu medicinu Ličko-senjske županije i Opća bolnica Gospić. U prosincu 2024. godine pokrenut je postupak pripajanja spomenutih Domova zdravlja u Dom zdravlja Ličko-senjskoj županije koji nastavlja obavljanje zdravstvenih djelatnosti kako na primarnoj tako i na specijalističko konzilijarnoj razini, odnosno početkom 2025.godine dolazi do statusne promjene naziva Domova zdravlja u Dom zdravlja Ličko-senjske županije. U stacioniranoj zdravstvenoj zaštiti ugovorene su i uspostavljene 78 postelje, odnosno 28.470 mogućih dana liječenja godišnje. Na ukupan broj ugovorenih postelja, u skladu s odredbama Pravilnika o standardima i normativima prava na zdravstvenu zaštitu iz obveznog zdravstvenog osiguranja i Odluke o osnovama za sklapanje ugovora o provođenju zdravstvene zaštite iz obveznog zdravstvenog osiguranja, Opća bolnica Gospić ima ugovorena i 3 kreveta u središnjoj jedinici za intenzivno liječenje.

Socijalna skrb

Kao i u većini zemalja, tako i u Republici Hrvatskoj, velika je povezanost između rizika od siromaštva i razine obrazovanja nositelja kućanstva. Siromaštvo je također usko povezano sa statusom aktivnosti nositelja kućanstva gdje su nezaposlene gospodarski neaktivne osobe i samačka domaćinstva izložena znatno većem riziku od siromaštva.

U 2020. godini stopa rizika od siromaštva prema intenzitetu rada kućanstva najviša je kod kućanstava s uzdržavanom djecom i iznosi 14,6 %, a za kućanstva bez uzdržavane djece iznosi 22,4 %. Vrlo niski intenzitet rada odnosi se na situaciju u kojoj osobe žive u

kućanstvima u kojima nitko ne radi ili radi vrlo malo, odnosno radno sposobni članovi rade do 20 % od ukupnog broja mjeseci u kojima su mogli raditi u referentnom razdoblju.

U 2020. godini stopa rizika od siromaštva prema najčešćem statusu u aktivnosti najveća je za nezaposlene osobe i iznosi 45,3 %, dok je najmanja stopa rizika od siromaštva za zaposlene i iznosi 5,1 %. Ličko-senjska županija se nalazi na području sjevernog Jadrana, te prema korištenoj tipologiji pripada području niskog siromaštva. Na području Županije je organizirana institucionalna skrb o starijim i nemoćnim osobama, putem smještaja u Dom za starije i nemoćne osobe Ličko-senjske županije sa podružnicama Otočac i Udbina. Dom pruža usluge smještaja starijih i nemoćnih osoba, prehrane, brige o zdravlju, njege, održavanja osobne higijene i pomoći pri obavljanju svakodnevnih aktivnosti, usluga socijalnog rada, psihosocijalne rehabilitacije, radnih aktivnosti, organizacije slobodnog vremena, pratnje i organiziranog prijevoza i savjetodavnog rada.

Hrvatski zavod za socijalni rad, Područni uredi Gospić i Senj imaju poteškoća s nedostatkom smještajnih kapaciteta na području Županije, odnosno trenutni kapacitet nije dostatan za sve korisničke skupine jer nema alternativnog oblika smještaja niti izvaninstitucionalnih oblika smještaja, zbog čega se starije i nemoćne osobe jedino mogu smjestiti u Dom za starije i nemoćne osobe Ličko-senjske županije. Na području županije dostupne su usluge smještaja za 126 osoba u privatnom Domu za psihički bolesne odrasle osobe „Bistričak“ Brlog, gdje je zaposleno 29 osoba.

Na području Ličko-senjske županije djeluju dva privatna obiteljska doma: Obiteljski dom „Lantern“ Novalja, osnovan 2011. godine, za smještaj 19 korisnika i Smještaj starijih i nemoćnih osoba „Dujmović“ Otočac.

Prema naputku Ministarstva socijalne politike i mladih od 1. travnja 2014. godine uslugu „Pomoć u kući“ provode gradska društva Crvenog križa, centri za pomoć u kući, kao i udruge. Udruga „Dobra Vremena“ Lovinac organizira socijalne usluge pomoći u kući, promiče volonterizam u radu sa starijim osobama te radi na sprječavanju socijalne isključenosti starijih. Podiže svijest u zajednici o sve većim potrebama starijih ljudi i važnosti međusobne pomoći, brige za starije te dobrosusjedske solidarnosti. Također organizira edukacije, priredbe i druge aktivnosti s ciljem unaprjeđenja kvalitete života starijih osoba.

Jedinice lokalne područne (regionalne) samouprave najveći dio sredstva izdvajaju za jednokratne pomoći obiteljima, troškove prijevoza za učenike i građane, prehranu za učenike slabijeg imovinskog stanja, pomoć u kući za starije osobe, pomoć za osobe s invaliditetom, opremanje novorođenog djeteta, studentske i učeničke stipendije, prigodne darove za djecu i umirovljenike, plaćanje smještaja u učeničkom domu, sufinanciranje produženog boravka djece u osnovnoj školi, pomoć roditeljima djece s teškoćama, podmirenje troškova stanovanja, podmirenje pogrebnih troškova i troškova

ogrjeva, te sufinanciranje pomoćnika u nastavi. Sufinanciraju i rad organizacija civilnog društva, te izvaninstitucionalnih aktivnosti ustanova radi zadovoljavanja potreba djece i mladih, ali i starijih osoba te osoba s invaliditetom. Uz to financiraju se i programi za potporu braniteljima i njihovim obiteljima, osobama s invaliditetom, programi prevencije i tretman ovisnosti.

Za smještaj korisnika žrtava nasilja u obitelji Ličko-senjska županija na svom području od 2023. godine ima osiguran smještaj pod nazivom Sigurna kuća „Lika“ za 8 (osam) korisnika.

Planira se izgradnja Centra za starije osobe u Senju kao i osnivanje nove javne ustanove - Centar za pružanje usluga u zajednici, koji će pružati institucijske i izvaninstitucijske usluge. Centar bi bio kapaciteta 94 kreveta, a izvaninstitucijske usluge pružati će se za ukupno 195 korisnika. Projektom će se osigurati prostor i oprema za liječnika obiteljske medicine, također, planiran je i zaseban Odjel za smještaj osoba s Alzheimer demencijom i drugim demencijama.

Udruga roditelja djece s teškoćama u razvoju „Pčelice“ iz Gospića planira izgradnju Centar SAĆE – Sagradimo Ćelije Egzistencije za projekt izgradnje prvog centa za djecu i mlade s teškoćama u razvoju u Ličko-senjskoj županiji. Projekt ima za cilj poboljšanje kvalitete života i mladih s teškoćama u razvoju kroz povećane mogućnosti za terapijske i rehabilitacijske usluge. Smanjenje socijalne isključenosti djece i mladih s teškoćama u razvoju kroz jačanje njihovih komunikacijskih, socijalnih i društvenih vještina. Pružanje podrške roditeljima kroz stručne savjete i razmjenu iskustava. Jačanje senzibilizacije zajednice za potrebe i sposobnosti djece i mladih s teškoćama u razvoju i osobama s invaliditetom.

Centar Ozalj je 2024.godine u suradnji sa UNICEF-om, u podršku Ministarstva rada, mirovinskog sustava, obitelji i socijalne politike započeo s uvođenjem socijalnih usluga za djecu s teškoćama u razvoju na području Ličko-senjske županije. Prilikom procjene potreba, u suradnji s nadležnim područnim uredima utvrđeno je kako je na području županije evidentirano 37 djece s poteškoćama u razvoju. Iz prakse je vidljivo da dobar dio djece s teškoćama u razvoju, posebno mlađe dobne skupine i ukoliko teškoće nisu značajnije, nije ni evidentiran u sustavu socijalne skrbi. Temeljem Ugovora o korištenju prostora Centar uslugu pruža u prostoru Hrvatskog zavoda za socijalni rad, Područnog ureda Gospić te je u procesu pronalaska primjerenijeg i većeg prostora. Kako bi se u funkciju stavio i mobilni tim koji uslugu pruža u domu djetetu s teškoćama, krajem prošle godine nabavljeno je jedno vozilo koje će se koristiti u tu svrhu.

Kultura i sport

Na području Ličko-senjske županije djelatnost kulture realizira se djelovanjem 17 ustanova iz područja kulture i to kroz: pučka otvorena učilišta, centre za kulturu, muzeje te knjižnice. Pored redovnih djelatnosti ustanova, iste organiziraju i provode različite radionice, edukativne posjete i kreativna druženja djece, omogućuje se besplatno učlanjenje osoba sa invaliditetom u knjižnice i sl. Amatersko stvaralaštvo potiče se kroz rad udruga u okviru različitih kulturnih manifestacija, smotri i festivala, radionica tradicijskih vještina, programa te udruga koje njeguju glazbenu i plesnu kulturu. Na području Županije registrirano je 175 udruga kojim je sport osnovna grupa djelatnosti.

2.3. Gospodarska slika županije

Kao što na nivou Republike Hrvatske postoje razlike u regionalnom razvoju, ista obilježja prisutna su i u Ličko-senjskoj županiji. Demografski i financijski pokazatelji najpovoljniji su za gradove (Gospić, Novalja, Otočac, Senj) dok su općine uglavnom slabije razvijene s izuzetkom općine Plitvička jezera koja ima neke pokazatelje povoljnije i od prosjeka Ličko-senjske županije (najniži indeks starenja u Županiji, prosječnu stopu nezaposlenosti nižu od stope Županije i Republike Hrvatske). Navedeno je opravdano funkcioniranjem Nacionalnog parka Plitvička jezera koji prirodnom ljepotom privlači turiste iz cijeloga svijeta te je odgovorno za radna mjesta u raznim područjima turističkog sektora.

Potporu u razvoju Ličko-senjske županije pruža Županijska komora Otočac koja omogućava neposrednu, stručnu pomoć i usluge svojim članicama. Posluje u skladu s pravilima Hrvatske gospodarske komore koja je uvela jedinstveni sustav upravljanja kvalitetom, koji se odnosi na promicanje, zastupanje i usklađivanje zajedničkih interesa članica pred pravnim i drugim organima u zemlji i inozemstvu.

Što se tiče osnovnih gospodarskih pokazatelja, u 2021. godini je BDP po stanovniku Ličko-senjske županije iznosio 12.722 eura, što je 85,90 % od BDP-a po stanovniku Republike Hrvatske u toj godini. Drugim riječima, BDP po stanovniku Ličko-senjske županije je 21,5 % niži od prosjeka Republike Hrvatske. Cjelovita gospodarska slika županije može se iščitati iz detaljnijih podataka koji se nalaze u nastavku.

Tržište rada i radna snaga

Ukupan broj zaposlenih u Ličko-senjskoj županiji u 2022. godini u odnosu na 2021. godinu povećao se za 1,7 %. Broj zaposlenih kod pravnih osoba povećao se za 1,3 %, kod fizičkih osoba se povećao za 1 %, a kod poljoprivrednika se također povećao za 4 %. Kod samostalnih profesionalnih djelatnosti broj zaposlenika se povećao za 1,2 %, dok se kod osoba sa produženim osiguranjem broj se smanjio za 87,7 %. Kod zaposlenih u

međunarodnim organizacijama i hrvatskih državljana zaposlenih kod poslodavca sa sjedištem u inozemstvu zaposlena je 1 osoba. Udio zaposlenih u pravnim osobama u odnosu na ukupan broj zaposlenih u 2022. godini u Ličko-senjskoj županiji iznosi 81,3 %.

U odnosu na 2018. godinu broj zaposlenih u 2021. godini povećao se za 2,27 % odnosno za 335 osoba. Broj zaposlenih kod pravnih osoba povećao se za 2,58 %, kod fizičkih osoba se smanjio za 6,5 %, kod obrtnika se broj zaposlenih povećao za 1,4 %, kod poljoprivrednika se povećao za 18,6 %, kod samostalnih profesionalnih djelatnosti broj zaposlenih se smanjio za 18 %. Kod zaposlenih u međunarodnim organizacijama i hrvatskih državljana zaposlenih kod poslodavca sa sjedištem u inozemstvu broj zaposlenih se povećao za 100 % s obzirom da u 2018. nije bilo zaposlenih, dok se broj zaposlenih kod osoba sa produženim osiguranjem u odnosu na 2018. povećao za 71,8 %.

U 2021. godini najveći udio u broju zaposlenih u Ličko-senjskoj županiji bio je u trgovini i popravcima motornih vozila i motocikala (13,52 %), zatim u javnoj upravi i obrani (10,31 %), u poljoprivredi, šumarstvu i ribarstvu (10,27 %), u građevinarstvu (9,42 %), u pružanju usluge smještaja i pripremi i posluživanju hrane (7,85 %), u obrazovanju (7,83 %) i u zdravstvenoj zaštiti i socijalnoj skrbi (6,83 %). Na razini Republike Hrvatske najveći udio u ukupnom broju zaposlenih u 2021. godini ima prerađivačka industrija (15,72 %), trgovina i popravci motornih vozila i motocikala (15,29 %), građevinarstvo (8,12 %), javna uprava i obrana (7,82 %), sektor obrazovanja (7,76 %) i zdravstvena zaštita i socijalna skrb (7,24 %).

Tablica 2: Ukupan broj zaposlenih u Ličko-senjskoj županiji u razdoblju od 2018. do 2022. godine

BROJ ZAPOSLENIH	2018.	2019.	2020.	2021.	2022.
Kod pravnih osoba	11.955	12.413	12.026	12.105	12.264
Kod fizičkih osoba	1.490	1.537	1.388	1.385	1.399
Kod obrtnika	729	746	748	737	739
Poljoprivrednici	397	421	455	453	471
Samostalne profesionalne djelatnosti	100	92	86	81	82
Zaposleni u međunarodnim organizacijama u inozemstvu i hrvatski državljani zaposleni na teritoriju RH kod poslodavca sa sjedištem u inozemstvu	-	-	-	1	-
Osobe sa produženim osiguranjem	71	74	71	65	122
Ukupno	14.742	15.283	14.774	14.827	15.077

Izvor: Plan razvoja Ličko-senjske županije za razdoblje do 2027. godine

Analizom podataka o broj nezaposlenih u razdoblju od 2017. do 2020. godine u svim županijama Jadranske Hrvatske, osim Istarske, i na razini države bio u padu. U 2020. godini broj nezaposlenih je naglo porastao, no od 2021. godini, broj nezaposlenih osoba je ponovno u padu. Navedeni pad uzrokovan je pandemijom COVID-19.

U ukupnom broja nezaposlenih na dan 31.12.2021. godine većinu čine žene s 54,2 %. U ukupnom broju nezaposlenih prema razini obrazovanja bilo je najviše osoba sa završenom srednjom školom za zanimanja u trajanju do 3 godine i školom za VKV radnike, njih 496 (30,1 %), osoba sa završenom srednjom školom za zanimanja u trajanju od 4 g te osoba sa završenom gimnazijom bilo je 461 (28,0 %), dok je u evidenciji najmanje osoba završenim fakultetom: 199 (12,0 %).

Prema posljednjim dostupnim podacima o kretanju bruto i neto plaća u 2024. godine objavljenim od strane Državnog zavoda za statistiku, najviša prosječna mjesečna isplaćena neto plaća po zaposlenome u pravnim osobama u trećem tromjesečju 2024. isplaćena je u Gradu Zagrebu, u iznosu od 1.525 eura, a najmanja u Virovitičko-podravskoj županiji, u iznosu od 1.169 eura. Prosječna mjesečna bruto plaća po zaposlenome u pravnim osobama u trećem tromjesečju 2024. u odnosu na isto razdoblje 2023. porasla je u svim županijama. Najviše je porasla u Ličko-senjskoj županiji, za 17,3 %, a najmanje u Istarskoj županiji, za 12,3 %. Najviša prosječna mjesečna bruto plaća po zaposlenome u pravnim osobama u trećem tromjesečju 2024. bila je u Gradu Zagrebu, u iznosu od 2.206 eura, a najmanja u Virovitičko-podravskoj županiji, u iznosu od 1.560 eura. U Ličko-senjskoj županiji prosječna mjesečna isplaćena bruto plaća iznosila 1.672 eura, a neto plaća 1.227 eura.

Vanjsko trgovinska razmjena

Statistika robne razmjene s inozemstvom obuhvaća svu robu koja se izvozi iz zemlje odnosno uvozi u zemlju. Tako izvoz obuhvaća svu robu koja se izvozi iz Hrvatske, a potječe iz domaće proizvodnje ili unutarnjeg robnog prometa. Stoga pokazatelji izvoza ne obuhvaćaju financijske pokazatelje u turizmu koji bi znatno utjecali na rezultate vanjsko-trgovinske razmjene Ličko-senjske županije.

Udio uvoza Županije u ukupnom uvozu RH 2021. godine iznosio je 0,2 %, dok je udio izvoza iznosio 0,4 %. U 2021. godini u Ličko-senjskoj županiji izvozom je ostvareno 630.9 tisuća kuna (83.7 tisuća eura) prihoda. Istovremeno u Ličko-senjsku županiju uvezeno je robe u vrijednosti od 454.2 tisuća kuna (60.2 tisuće eura). Na razini Republike Hrvatske i Ličko-senjske županije ostvaren je pozitivan saldo vanjsko-trgovinske bilance i u Ličko-senjskoj županiji iznosio je 176.6 tisuća kuna (23.4 tisuće eura). Izvoz Ličko-senjske županije 2021. godine u odnosu na 2020. godinu povećan za 17,2 % dok je istovremeno u Republici Hrvatskoj za isto razdoblje izvoz povećan za 28,7 %.

Struktura ostvarenog izvoza i uvoza u Ličko-senjskoj županiji u 2021. godini prema NKD-u 2007. pokazuje da je najveći udio u izvozu ostvaren u djelatnosti rudarstva i vađenja (71,3 %), dok je najveći udio u uvozu ostvaren u djelatnosti opskrbe električnom energijom (59,8 %).

Poduzetnička infrastruktura

Prema podacima Državnog zavoda za statistiku u 2021. godini u Ličko-senjskoj županiji ukupan broj aktivnih pravnih osoba u odnosu na 2020. godinu povećan je za 2,9 % dok je na razini Republike Hrvatske broj aktivnih pravnih osoba povećan za 1,5 %.

U tablici u nastavku su prikazani rezultati poslovanja poduzetnika u Ličko-senjskoj županiji u 2023. godini te pripadajući rangovi u odnosu na rezultate na razini Republike Hrvatske.

Tablica 3: Rezultati poslovanja poduzetnika u Ličko-senjskoj županiji u 2023. godini

Parametar	Rezultat	Rang
Broj poduzetnika	1.106	20
Ukupni prihodi	617.581	21
Izvoz	108.148	21
Dobit/gubitak razdoblja 2023.	63.107	18
Ekonomičnost poslovanja	113,86 %	2

Izvor: Fina, Obrada autora

Usporedbom rezultata poslovanja poduzetnika po županijama, u 2023. godini prema pokazatelju ekonomičnosti poslovanja prvi su poduzetnici iz Zadarske županije, drugi su poduzetnici iz Ličko-senjske županije. Prema ukupnim prihodima te izvozu Ličko-senjska županija je bila na posljednjem mjestu u RH, dok je prema broju poduzetnika na pretposljednem mjestu.

Turizam

Ličko-senjska županija na svom teritoriju ima velik broj zaštićenih područja i to tri nacionalna parka (Plitvička jezera, Sjeverni Velebit, dio Nacionalnog parka Paklenica), Park prirode Velebit, more, brojne druge geomorfološke, hidrografske i pejzažne resurse što karakterizira županiju kao iznimno vrijedno zaštićeno područje koja su bitan privlačni faktor za dolazak turista. Kao najvažniji resurs, među navedenima, može se izdvojiti Nacionalni park Plitvička jezera koji je najveći nacionalni park Republike Hrvatske. Gotovo polovica županije nalazi se u području NATURA 2000 čiji je cilj očuvati ili ponovno uspostaviti povoljno stanje više od tisuću ugroženih i rijetkih vrsta te oko 230 prirodnih i poluprirodnih stanišnih tipova.

Prema podacima Državnog zavoda za statistiku u razdoblju od 2014. do 2022. godine na području Ličko-senjske županije najveći je broj dolazaka i noćenja ostvaren u 2019. godini, kada je broj noćenja iznosio 2.856.171, a broj dolazaka 820.648. U 2022. godini broj noćenja se povećao za 17,3 % te je iznosio 1.068.862, dok je broj dolazaka također povećan za 3,3 % u odnosu na 2021. godinu. Najposjećeniji gradovi su Novalja i Senj te općine Karlobag i Plitvička jezera.

Poljoprivreda

Poljoprivredna djelatnost značajna je gospodarska djelatnost za ruralna područja Ličko-senjske županije što je vidljivo u županijskom razvojnom planu u kojem se osim turizma, ističe uloga poljoprivrede i šumarstva u ukupnome gospodarstvu. Ličko-senjska županija ima povoljan prometni položaj što omogućuje jednostavniji tržišni plasman poljoprivrednih i prehrambenih proizvoda. Budući da nema intenzivne gospodarske aktivnosti, Ličko-senjska županija pogodna je za razvoj ekološke poljoprivrede i stočarstva. Na području Ličko-senjske županije (Like) kao neobavezni znak kvalitete postoji, regionalni sustav kvalitete Lika Quality koji sve više stvara svoju prepoznatljivost i postaje prepoznat i izvan granica Like. U sustavu Lika Quality nalazi se 58 proizvođača s područja Lika destinacija, a sustav ima ukupno 148 proizvoda u 11 različitih kategorija, koji su prošli kroz strogu selekciju. Među prepoznatljivim Lika Quality proizvodima nalaze se razni suhomesnati proizvodi te mlijeka i mliječni proizvodi. Najveći broj poljoprivrednih subjekata odnosi se na OPG-ove (76,67 %), a manji dio na SOPG (26,42 %), trgovačka društva (1,12 %), obrte (0,34 %) te zadruge i ostali koji čine zanemarivi udio u strukturi.

Najčešći problemi u početnim fazama i tijekom unaprjeđenja poljoprivredne proizvodnje uključuju starost poljoprivrednika, nedovoljno obrazovanje, usitnjenost poljoprivrednog zemljišta i male površine poljoprivrednih gospodarstava. Iako postoje velike poljoprivredne površine, one nisu dovoljno iskorištene zbog nesređenih imovinsko-pravnih odnosa, što dodatno otežava eksploataciju zemljišta, širenje proizvodnje i daljnja ulaganja. Osim toga, nepovoljna demografska i ekonomska situacija dovodi do napuštanja poljoprivrede i zapuštanja zemljišta, što rezultira smanjenjem obrađenih površina i pretvaranjem zemljišta u šumske površine. Dodatni problem predstavlja neusklađenost između katastra i zemljišnih knjiga. Također, u sklopu Plana navodnjavanja Ličko-senjske županije aktivnosti su započete samo na zemljištima u državnom vlasništvu, zbog nezainteresiranosti vlasnika privatnih zemljišta. Izgradnja sustava navodnjavanja zahtijeva prikupljanje potvrda krajnjih korisnika (vlasnika zemljišta) koji će koristiti sustav, međutim nisu identificirani krajnji korisnici te je nužno poduzeti dodatne korake kako bi se motivirali vlasnici poljoprivrednog zemljišta (privatnog i državnog) na prihvaćanje korištenja sustava navodnjavanja.

Plinski sustav

Planom razvoja, izgradnje i modernizacije plinskog transportnog sustava u Republici Hrvatskoj predviđene su tri glavne grupe regionalnih projekata, među kojima se nalazi i plinovodni sustav Like i Dalmacije. Na temelju ovog plana izgrađen je magistralni plinovod Bosiljevo-Split, koji prolazi kroz Ličko-senjsku županiju, a njegova duljina iznosi približno 290 km.

Plinifikacija gradova Ličko-senjske županije provodi se u sklopu projekta „Strateška procjena energetskog značaja i javnog interesa nadogradnje HE Senj – HE Kosinj“, u kojem je obuhvaćena i Studija plinifikacije gradova Gospić, Otočac i Senj. Prema rezultatima ove studije, planira se izgradnja mjerno-redukcijskih stanica (MRS), i to MRS Otočac i MRS Gospić, kako bi se omogućilo spajanje na magistralni plinovod. Studija opravdanosti davanja koncesije pokazala je da najveći broj potencijalnih potrošača plina nalazi u naseljima Gospić, Lički Osik i Otočac. Na području županije već je započela izgradnja plinskog distribucijskog sustava, uključujući distribuciju plina, za gradove Gospić i Otočac, za koje je već dodijeljena koncesija. Uvođenje plinskog sustava ima pozitivan utjecaj na ukupni razvoj područja koja će biti opskrbljivana plinom.

3. PROCJENA POTREBA U ŽUPANIJI: PROCJENA DOSTUPNOSTI SOCIJALNIH USLUGA I PROCJENA KAPACITETA PRUŽATELJA SOCIJALNIH USLUGA

U Ličko senjsko županiji provedena je procjena potreba usmjerena na istraživanje dostupnosti socijalnih usluga i kapaciteta njihovih pružatelja. Svrha ove procjene je utvrditi trenutačno stanje pružanja socijalnih usluga, što će poslužiti kao čvrsta osnova za planiranje vrste, obujma i kvalitete usluga u nadolazećem programskom razdoblju.

U nastavku slijedi prikaz metodologije prikupljanja podataka i informacija, na temelju kojih je omogućena sveobuhvatna procjena dostupnosti socijalnih usluga i potreba korisnika, kao i cjelovita analiza zasnovana na podacima dobivenim od svih ključnih dionika.

U početnoj fazi izrade procjene bilo je potrebno precizno odrediti socijalne usluge koje će se obuhvatiti, povezati ih s kategorijama korisnika koji su izloženi određenim rizicima, te identificirati pružatelje socijalnih usluga. Ovakav pristup omogućuje temeljitiji uvid u potrebe i usmjeravanje budućih planova razvoja socijalnih usluga.

3.1. Analiza dostupnosti socijalnih usluga

U procesu procjene dostupnosti socijalnih usluga u Ličko-senjskoj županiji provedene su brojne aktivnosti prikupljanja podataka i informacija, čiji je postupak detaljno prikazan u nastavku. Kao prvi korak, projektni je tim sastavio sveobuhvatnu mapu pružatelja socijalnih usluga i drugih organizacija koje provode inovativne i projektne aktivnosti u području socijalne skrbi na prostoru Županije. Na temelju toga kreiran je popis koji uključuje:

- a) Ustanove socijalne skrbi
- b) Udruge, vjerske zajednice, druge pravne osobe i obrtnike koji pružaju socijalne usluge
- c) Ostale pružatelje socijalnih usluga.

Brojne organizacije iz javnog, civilnog i privatnog sektora su sudjelovale u prikupljanju podataka. Popis socijalnih usluga obuhvaćenih ovom procjenom potreba izrađen je unutar projektnog tima, uzimajući u obzir smjernice definirane Pravilnikom. Važno je napomenuti da su u procjenu uključene i inovativne te projektno financirane socijalne usluge, čime se dodatno obogaćuje cjelokupni pregled postojećih i budućih mogućnosti za korisnike.

Podaci su prikupljeni pomoću obrazaca definiranih Pravilnikom. U nastavku je prikazan broj ispitanika u skladu s obrascima iz kojih su podaci prikupljeni. Pri tome valja imati na umu da su zbog različitih sadržaja i svrhe pojedinih obrazaca neki dionici davali podatke putem više različitih obrazaca.

Tablica 4. Broj i odaziv ispitanika od kojih su se prikupljali podaci

Obrazac zadan Pravilnikom	Broj ispitanika kojima je poslan obrazac	Broj ispitanika koji su dostavili ispunjen obrazac	% zaprimljenih obrazaca u odnosu na poslane
Obrazac 1. Popis izvora statističkih podataka za procjenu socijalnih rizika u populaciji	4	4	100 %
Obrazac 2. Procjena broja građana u riziku u jedinici područne (regionalne) samouprave odnosno u Gradu Zagrebu	4	3	75 %
Obrazac 3. Upitnik za pružatelje socijalnih usluga	69	52	75 %
Obrazac 4. Upitnik za područne urede Hrvatskog zavoda za socijalni rad o broju korisnika socijalnih usluga	2	2	100 %
Obrazac 5. Procjena potreba za socijalnim uslugama u jedinicama regionalne (područne) samouprave odnosno Grada Zagreba	2	2	100 %
Obrazac 6. Anketni upitnik za jedinice lokalne i regionalne (područne) samouprave odnosno Grad Zagreb	12	10	83 %
Obrazac 7. Protokol za intervju s predstavnicima Hrvatskog zavoda za socijalni rad i Obiteljskog centra	2	2	100 %
Obrazac 8. Protokol za intervju/fokusne grupe s predstavnicima korisničkih skupina	8	7	87,5 %

Tablica 4 pokazuje da je odaziv ispitanika na relativno visokoj razini, odnosno prikupljeno je minimalno 75 % ispunjenih obrazaca u odnosu na poslane po svakoj od kategorija, odnosno za svaki od obrazaca. Unatoč visokom udjelu zaprimljenih obrazaca u odnosu na poslane, bitno je napomenuti da postoji mogućnost da su neki od zaprimljenih podataka manjkavi s obzirom da se neke od evidencija iz kojih je bilo potrebno prikupiti podatke vode na metodološki drugačiji način, zbog čega je ispitanicima bilo otežano izdvojiti pojedine pružene usluge te ih pravilno evidentirati po vrsti usluge i broju pruženih usluga/korisnika, zatim dio pružatelja usluga nije znao u koju točno socijalnu uslugu od ponuđenih smjestiti usluge koje pružaju i slično.

3.1.1. Dostupnost socijalnih usluga za djecu u riziku

Rezultati dobiveni prikupljanjem podataka od pružatelja socijalnih usluga na području Ličko-senjske županije za segment usluga namijenjenih djeci u riziku pokazuju da je tijekom prethodnog razdoblja pružen širok spektar usluga, obuhvaćajući praktički sve definirane kategorije. Time je potvrđeno da su pružatelji socijalnih usluga usmjereni prema svojim korisnicima te motivirani za očuvanje i unaprjeđenje kvalitete socijalnih usluga i u budućnosti.

U Županiji je zabilježeno ukupno 43 djece s teškoćama u razvoju, 17 djece bez odgovarajuće roditeljske skrbi, 4 djece s narušenim mentalnim zdravljem, nisu evidentirana djeca u riziku od siromaštva i socijalne isključenosti, jedno dijete s problemima u ponašanju, petero djece s problemima u ponašanju u organiziranom

stanovanju, 18 djece i mladih u alternativnim oblicima skrbi izvan obitelji te 47 djece i mladih u kriznim situacijama.

Detaljan pregled i analiza dostupnosti socijalnih usluga namijenjenih ovoj skupini djece i mladih u riziku, s posebnim naglaskom na potrebe i mogućnosti daljnjeg unapređenja postojećeg sustava podrške dan je u tablici u nastavku.

Tablica 5. Procjena potreba za socijalnim uslugama za djecu u riziku 0 – 19 godina te djecu i mlade 0 – 24

BROJ DJECE U RIZIKU U ŽUPANIJI	% DJECE U POTREBI ZA SOCIJALNIM USLUGAMA	Broj djece u županiji u potrebi za socijalnom uslugom (očekivani broj korisnika)	Postojeći broj djece u županiji koja koriste navedenu uslugu	Razlika između broja djece u potrebi te broja djece koja sada koriste uslugu
BROJ DJECE U ŽUPANIJI S TEŠKOĆAMA U RAZVOJU (DSTUR)	SOCIJALNE USLUGE PREDVIĐENE ZAKONOM O SOCIJALNOJ SKRBI			
	Rana razvojna podrška 0 – 3 g.: 13 % DSTUR Obuhvaćeno je 70 % djece s teškoćama u dobi 0 – 3 godine	35	1	34
	Rana razvojna podrška 4-7 g.: 5,85 % DSTUR Obuhvaćeno je 30 % djece s teškoćama u dobi 4 – 7 godina	16	2	14
	Psihosocijalna podrška djetetu ili obitelji djeteta s teškoćama u razvoju 8 – 18 g.: 12,66 % DSTUR DSTUR u sustavu socijalne skrbi u dobi 7 – 18 bez djece u smještaju i boravku	34	3	31
	Boravak: 1,91 % DSTUR Nastoji se nacionalno udvostručiti postojeći broj djece u boravku	5	10	-5
	Smještaj ili organizirano stanovanje: 1,06 % DSTUR Na temelju postojećih smještajnih kapaciteta	3	Djeca u domu 5 Djeca u udomiteljskoj obitelji 3 Djeca u organiziranom stanovanju 1 Djeca kod drugih pružatelja 3	-9
	Pomoć pri uključivanju u programe odgoja i obrazovanja: 3,83 % DSTUR Usluga je primjerena pri upisu u OŠ	10	2	8
	DRUGE INOVATIVNE I PROJEKTNO FINANCIRANE USLUGE IZ SUSTAVA SOCIJALNE SKRBI			
	Prilagođeni prijevoz: 2,77 % DSTUR	8	/	8

	Prema broju djece u RH sa tjelesnim oštećenjem			
	Privremeni njegovatelj u obitelji radi predaha od skrbi za 6,8 % DSTUR Prema broju roditelja njegovatelja u sustavu	18	13	5
	Grupni ili individualni oblici podrške roditeljima njegovateljima 6,8 % DSTUR Prema broju roditelja njegovatelja u sustavu	18	/	18
SOCIJALNE USLUGE U SURADNJI S DRUGIM SUSTAVIMA				
	Logopedska terapija: 11,6 % DSTUR 70 % djece u dobi od 0 – 7 godina s oštećenjem govorno-glasovne komunikacije	32	/	32
	Pomoćnik u nastavi/stručni komunikacijski posrednik 6,6 % DSTUR Prema trenutnom broju djece koja koriste uslugu	18	/	18
BROJ DJECE U ŽUPANIJI BEZ ODGOVARAJUĆE RODITELJSKE SKRBI I ČIJA SE PRAVA KRŠE	SOCIJALNE USLUGE PREDVIĐENE ZAKONOM O SOCIJALNOJ SKRBI			
	Smještaj (u kriznim situacijama ili u drugim slučajevima) 23,91 % djece čija se prava krše Prema trenutnom broju djece za koju je izrečena mjera o stanovanju izvan obitelji	23	Djeca u domu 6 Djeca u udomiteljskoj obitelji 7 Djeca u organiziranom stanovanju 4 Djeca kod drugih pružatelja 0	6
	Boravak 17,5 % djece čija su prava prekršena Za djecu čiji roditelji imaju mjeru stručne pomoći ili intenzivne stručne pomoći u dobi od 7 – 14 g. gdje je 50 % djece motivirano za uslugu	17	/	17
BROJ DJECE U ŽUPANIJI ČIJE JE MENTALNO ZDRAVLJE UGROŽENO	SOCIJALNE USLUGE PREDVIĐENE ZAKONOM O SOCIJALNOJ SKRBI			
	70 % djece čije je mentalno zdravlje ugroženo ostvaruje ukupno sljedeće usluge koje se mogu zbrojiti: Savjetovanje (za sve kategorije djece i mladih) Psihosocijalno savjetovanje (za sve kategorije djece i mladih) Psihosocijalna podrška koju su ostvarila djeca (ne uključuje djecu s teškoćama u razvoju i djecu s problemima u ponašanju)	106	4	102

	*** Ukoliko se dio potreba ostvaruje kroz zdravstveni sektor, može se ovdje navesti			
	DRUGE INOVATIVNE I PROJEKTNO FINANCIRANE USLUGE IZ SUSTAVA SOCIJALNE SKRBI USLUGE KOJE SU OSIGURANE U ZDRAVSTVENOM SEKTORU			
	250 % trenutnog broja djece čije je mentalno zdravlje ugroženo ukupno za programe: Psihoedukativni i preventivni programi za mlade Programi podrške i preventivni programi za mlade radi suzbijanja ovisnosti	378	/	378
DJECA U RIZIKU OD SIROMAŠTVA I SOCIJALNE ISKLJUČENOSTI	SOCIJALNE USLUGE PREDVIĐENE ZAKONOM O SOCIJALNOJ SKRBI			
	Socijalno mentorstvo djetetu korisniku zajamčene minimalne naknade 10 % djece u riziku od siromaštva, a čije obitelji su primatelji ZMN-a.	76	/	76
	DRUGE INOVATIVNE I PROJEKTNO FINANCIRANE USLUGE IZ SUSTAVA SOCIJALNE SKRBI			
	Info centar za mlade dostupan za barem 50 % djece u riziku od siromaštva	381	/	381
	Socijalizacijske i razvojne aktivnosti za djecu 27 % djece u riziku od siromaštva	205	/	205
	Pomoć i podrška u obrazovanju za djecu u riziku od siromaštva 40 % djece u riziku od siromaštva	304	/	304
	Međusektorski program rane prevencije siromaštva i integrirana podrška djetetu u siromaštvu 7 % djece u riziku od siromaštva	53	/	53
DJECA I MLADI S PROBLEMIMA U PONAŠANJU	SOCIJALNE USLUGE PREDVIĐENE ZAKONOM O SOCIJALNOJ SKRBI			
	Smještaj ili organizirano stanovanje (krizni, radi provedbe psihosocijalnog tretmana ili drugi oblik smještaja): 6 % djece s problemima u ponašanju	6	Djeca u domu 1 Djeca u udomiteljskoj obitelji / Djeca u organiziranom stanovanju / Djeca kod drugih pružatelja /	5
	Boravak	29	/	29

	30 % sve djece i mladih s problemima u ponašanju			
	Psihosocijalna podrška (specifično za djecu i mlade s PUP-om radi provedbe psihosocijalnog tretmana) 20 % sve djece i mladih s problemima u ponašanju	19	/	19
	DRUGE INOVATIVNE I PROJEKTNO FINANCIRANE USLUGE IZ SUSTAVA SOCIJALNE SKRBI			
	Individualni socijalno-pedagoški ili savjetodavni rad 15 % sve djece i mladih s problemima u ponašanju	14	/	14
	Grupna i vršnjačka podrška 20 % sve djece i mladih s problemima u ponašanju	19	/	19
	Mentorstvo za mlade s PUP-om 10 % sve djece i mladih s problemima u ponašanju	10	/	10
DJECA I MLADI U ALTERNATIVNIM OBLICIMA SKRBI IZVAN OBITELJI	SOCIJALNE USLUGE PREDVIĐENE ZAKONOM O SOCIJALNOJ SKRBI			
	Smještaj ili organizirano stanovanje do 26. godine 50 % djece i mladih usmjereno je na alternativnu skrb i nakon punoljetnosti	6	Djeca i mladi u domu 6 Djeca i mladi u udomiteljskoj obitelji 8 Djeca i mladi u organiziranom stanovanju 4 Djeca i mladi kod drugih pružatelja	-12
	Socijalno mentorstvo radi prestanka usluge smještaja 50 % djece i mladih usmjereno je na alternativnu skrb i nakon punoljetnosti	6	/	6
	DRUGE INOVATIVNE I PROJEKTNO FINANCIRANE USLUGE IZ SUSTAVA SOCIJALNE SKRBI			
	Stambeno zbrinjavanje mladih u kriznim situacijama 25 % djece i mladih usmjereno je na alternativnu skrb i nakon punoljetnosti	3	/	3
DJECA I MLADI U KRIZNIM SITUACIJAMA (MALOLJETNIČKA TRUDNOĆA, DJECA BEZ PRATNJE I ŽRTVA TRGOVANJA LJUDIMA)	Smještaj ili organizirano stanovanje 100 % djeca bez pratnje/djeca žrtve trgovanja ljudima 20 % maloljetne trudnice	7	Djeca i mladi u domu 47 Djeca i mladi u udomiteljskoj obitelji Djeca i mladi u organiziranom stanovanju Djeca i mladi kod drugih pružatelja	-40

Što se tiče broja djece u županiji s teškoćama u razvoju, troje djece koristi uslugu rane razvojne podrške, od čega je jedno dijete mlađe od tri godine, dok su dva djeteta u dobi od 4-7 godina. Za to troje djece pruža se psihosocijalna podrška djetetu ili obitelji djeteta s teškoćama u razvoju. S obzirom na veličinu županije, pretpostavlja se da je stvarni broj veći te se treba obratiti pozornost da rano prepoznavanje potreba za podrškom djeci s teškoćama od najranije dobi. Indikativno je da se 10 djece pruža usluga boravka dok procjena temeljem metodologije upućuje na brojku od 5. S obzirom na nastojanje udvostručenja korištenja boravka na nacionalnoj razini, potrebno je proširiti i osigurati kapacitete boravka za svu djecu s teškoćama u razvoju. Što se tiče smještaja ili organiziranog stanovanja, djece s teškoćama u domovima, udomiteljskim obiteljima, organiziranom stanovanju ili drugih pružatelja je ukupno 12, dok se metodologijom procjenjuje da je taj broj 3. Stoga treba uzeti u obzir povećane potrebe za smještajnim kapacitetima za djecu s teškoćama u razvoju. Također, samo 2 djece s teškoćama koristi usluge pomoći pri uključivanju u odgojno obrazovne programe pri upisu u osnovnu školu. Navedene usluge su socijalne usluge predviđene zakonom o socijalnoj skrbi, dok od drugih inovativnih usluga i projektno financiranih usluga koriste se samo usluge privremenog negovatelja u obitelji radi predaha od skrbi i radi se o 13 osoba koje koriste navedenu uslugu. Nije zabilježeno korištenje logopedске terapije ili pomoćnika u nastavi kao usluge u suradnji s drugim sustavima. Stoga na navedenim područjima za djecu s teškoćama postoji prostor za poboljšanje pružanja usluga.

Što se tiče djece u županiji bez odgovarajuće roditeljske skrbi i čija se prava krše, njihov ukupan zabilježen broj je 17. Broj djece u domu je 6, djece u udomiteljskoj obitelji je 7, djece u organiziranom stanovanju je 4 te nema djece kod drugih pružatelja. Nije zabilježeno korištenje usluge boravka za djecu čiji roditelji imaju mjeru stručne pomoći ili intenzivne stručne pomoći u dobi od 7-14 godina.

Samo 4 djece čije je mentalno zdravlje ugroženo koristilo je usluge savjetovanja, psihosocijalnog savjetovanje ili psihosocijalnu podršku. Koliko je poznato, nijedno dijete nije pohađalo psiho edukativne i preventivne programe za mlade ili programe podrške i preventivne programe za mlade radi suzbijanja ovisnosti. S obzirom na sve veći naglasak na važnost mentalnog zdravlja kod mladih u današnje doba, važno je poticati korištenje navedenih usluga na način da se smanji stigmatizacija mladih u traženju bilo kakvog oblika pomoći ili usluge koje unutar ili van sustava postoji na raspolaganju.

Također, usluge za djecu u riziku od siromaštva i socijalne isključenosti se ne koriste. Prema metodologiji barem 10 % djece na području županije je u riziku od siromaštva, a čije obitelji su primatelji zajamčene minimalne naknade. Djeci je zakonom o socijalnoj skrbi zajamčeno korištenje usluga socijalnog mentorstva djetetu korisniku ZMN-a. Međutim, nije zabilježeno niti jedno dijete koje koristi navedenu uslugu, kao niti druge inovativne ili projektno financirane usluge poput sudjelovanja u socijalizacijskim i

razvojnim aktivnostima, podrška u obrazovanju za djecu u riziku od siromaštva, međusektorskih programa rane prevencije siromaštva i integrirana podrška djetetu u siromaštvu. Također, ne postoji info centar za mlade dostupan za barem 50 % djece u riziku od siromaštva. Postavlja se pitanje je li navedeno nekorištenje usluga povezano s nedostatkom pružanja usluga ili doista nema korisnika.

Zabilježena je jedna osoba s problemima u ponašanju koja je smještena u dom te nema korisnika ostalih usluga. Slično kao i s prethodnim uslugama, nije u potpunosti jasno je li navedeno nekorištenje usluga povezano s nedostatkom pružanja usluga ili doista nema korisnika.

Od djece koja žive u alternativnim oblicima skrbi izvan obitelji, djece i mladih u domu je 6, djece i mladih u udomiteljskoj obitelji je 8, dok ih je u organiziranom stanovanju 4. Za navedenu skupinu trebalo bi obratiti pozornost na pružanje usluga i nakon punoljetnosti te socijalnog mentorstva radi prestanka usluge smještaja, jer nije zabilježen nijedan korisnik socijalnog mentorstva nakon punoljetnosti.

Što se tiče djece i mladih u kriznim situacijama, što se odnosi na maloljetničke trudnoće, djece bez pratnje i žrtve trgovanja ljudima, postoji puno veća potreba za smještajem ili organiziranim stanovanjem od predviđenih 7 jer čak 47 djece i mladih koriste usluge doma. Stoga je potrebno obratiti posebnu pozornost na pružanje adekvatnih usluga navedenoj skupini djece i mladih, pogotovo jer su svi u domu, a nijedna maloljetna osoba nije u udomiteljskoj obitelji, organiziranom stanovanju ili kod drugih pružatelja usluga.

3.1.2. Procjena dostupnosti socijalnih usluga za građane u dobi 20. – 64. godine

U ovom poglavlju predstavljena je procjena potreba za građane u dobi od 20 do 64 godine, i to u nekoliko kategorija rizika: rizika povezanih s obiteljima i roditeljstvom, rizika povezanih sa siromaštvom, rizika u području mentalnog zdravlja te rizika vezanih uz osobe s invaliditetom.

Na temelju podataka prikupljenih od pružatelja socijalnih usluga na području Ličko-senjske županije, evidentirano je 64 osobe koje su koristile socijalne usluge opće prevencije, 47 za slučajeve obiteljskog nasilja i 1 za slučajeve kriznih događaja, što čini kategoriju korisnika povezanih s rizicima u domeni obitelji i roditeljstva. Nadalje, nisu zabilježene osobe u teškoj materijalnoj i socijalnoj deprivaciji, ali je zabilježeno 10 socijalno isključenih korisnike zajamčene minimalne naknade, 0 građana s prehrambenom deprivacijom te 1 građanin u riziku od beskućništva, čime se oblikuje kategorija korisnika povezanih sa siromaštvom. U kategorijama građana s rizicima za mentalno zdravlje i značajnim poteškoćama na tom području, osoba ovisnih o alkoholu, drogama ili kocki, osobama s mentalnim oštećenjem i ovisnostima, što čini kategoriju

korisnika povezanih s rizicima u području mentalnog zdravlja nije bilo evidentiranih korisnika. Navedeno upućuje na potrebu daljnje analize podataka i/ili proširenja socijalnih usluga za navedene rizične skupine budući da je očekivani broj korisnika prema nacionalnim statistikama 228. Konačno, 187 osoba s invaliditetom u sustavu socijalne skrbi u dobi od 18 do 65 godina čini kategoriju korisnika povezanu s rizicima vezanim uz osobe s invaliditetom.

Detaljan pregled dostupnosti socijalnih usluga za navedene kategorije građana u dobi od 20 do 64 godine dan je u nastavku.

Tablica 6. Procjena potreba za socijalnim uslugama za osobe 20-64

BROJ GRAĐANA U DOBI 20. – 64. G. U RIZIKU U ŽUPANIJI	% GRAĐANA U DOBI 20. – 64. G. U POTREBI ZA SOCIJALNOM USLUGOM	Broj građana u dobi 20. – 64. g. u županiji u potrebi za socijalnom uslugom (očekivani broj korisnika)	Postojeći broj građana u dobi 20. – 64. G. u županiji koji koriste navedenu uslugu	Razlika između broja građana u potrebi te broja građana koji sada koriste uslugu
RIZICI POVEZANI S OBITELJSKIM ODNOSIMA I RODITELJSTVOM				
OPĆA PREVENCIJA	DRUGE INOVATIVNE I PROJEKTNO FINANCIRANE USLUGE IZ SUSTAVA SOCIJALNE SKRBI			
	0,7 % građana u dobi 20. – 64. g. za sljedeće dvije usluge: Podrška i pomoć tijekom tranzicije u roditeljstvo (individualni, grupni i psihoedukativni programi) Grupe podrške roditeljima s malom djecom (škola za roditelje i drugo)	169	/	169
SAVJETOVANJE I PODRŠKA OBITELJIMA	SOCIJALNE USLUGE PREDVIĐENE ZAKONOM O SOCIJALNOJ SKRBI			
	Savjetovanje za odrasle osobe do 64 godine 1,85 % građana 20. – 64. g.	447	12	435
	Psihosocijalno savjetovanje za odrasle osobe do 64 (individualno, grupno ili obiteljsko) 2,34 % građana 20. – 64. g.	566	2	562
	Psihosocijalna podrška obiteljima zbog obiteljskih i drugih rizika (bolest, siromaštvo, ovisnosti, invaliditet i drugo)	370	2	368

	1,53 % građana 20. – 64. g.			
	Psihosocijalni tretman radi prevencije nasilničkog ponašanja 0,3 % populacije u dobi 20. – 64. godine	73	/	73
NASILJE U OBITELJI	SOCIJALNE USLUGE PREDVIĐENE ZAKONOM O SOCIJALNOJ SKRBI			
	Smještaj 20 % trenutnog broja žrtvi nasilja	9	47	-38
	DRUGE INOVATIVNE I PROJEKTNO FINANCIRANE USLUGE IZ SUSTAVA SOCIJALNE SKRBI			
	SOS telefon za žrtve nasilja 300 % trenutnog broja žrtvi nasilja	132	/	132
	Besplatna primarna/sekundarna pravna pomoć 150 % trenutnog broja žrtvi nasilja	66	/	66
	Pomoć i podrška u stjecanju kvalifikacija i zapošljavanju 50 % trenutnog broja žrtvi nasilja	22	/	22
KRIZNI DOGAĐAJI	SOCIJALNE USLUGE PREDVIĐENE ZAKONOM O SOCIJALNOJ SKRBI			
	Smještaj ili organizirano stanovanje za majke s djecom 1 smještajni kapacitet na 10 000 stanovnika	4	1	3
	DRUGE INOVATIVNE I PROJEKTNO FINANCIRANE USLUGE IZ SUSTAVA SOCIJALNE SKRBI			
	Privremeno stambeno zbrinjavanje obitelji pogođenih krizama i katastrofama 1 stambena jedinica na 10 000 stanovnika	4	/	4
	RIZICI POVEZANI SA SIROMAŠTVOM			
GRAĐANI U TEŠKOJ MATERIJALNOJ I SOCIJALNOJ DEPRIVACIJI	DRUGE INOVATIVNE I PROJEKTNO FINANCIRANE USLUGE IZ SUSTAVA SOCIJALNE SKRBI I DRUGIH SUSTAVA (ZDRAVSTVO, PRAVOSUĐE I ZAPOSŁJAVANJE)			

	Podrška u zapošljavanju 50 % građana u teškoj materijalnoj deprivaciji	175	/	175
	Besplatna pravna pomoć 30 % građana u teškoj materijalnoj deprivaciji	105	/	105
	Posudionica i servisiranje ortopedskih i medicinskih pomagala 10 % građana u teškoj materijalnoj deprivaciji	35	/	35
SOCIJALNO ISKLJUČENI KORISNICI ZAJAMČENE MINIMALNE NAKNADE	SOCIJALNE USLUGE PREDVIĐENE ZAKONOM O SOCIJALNOJ SKRBI			
	Socijalno mentorstvo za odrasle primatelje ZMN-a, osobe koje izlaze iz ustanova ili penalnog sustava ili druge osobe u riziku od socijalne isključenosti 100 % radno sposobnih nezaposlenih primatelja ZMN-a	173	10	163
GRAĐANI U PREHRAMBENOJ DEPRIVACIJI	DRUGE INOVATIVNE I PROJEKTNO FINANCIRANE USLUGE IZ SUSTAVA SOCIJALNE SKRBI			
	Socijalna samoposluga i/ili dostava/podjela namirnica 50 % građana u prehrambenoj deprivaciji	234	/	234
	Pučka kuhinja i/ili dostava pripremljenih gotovih obroka (koji nisu obuhvaćeni uslugom pomoć u kući) 50 % građana u prehrambenoj deprivaciji	234	/	234
GRAĐANI U RIZIKU OD BESKUĆNIŠTVA	SOCIJALNE USLUGE PREDVIĐENE ZAKONOM O SOCIJALNOJ SKRBI			
	Smještaj ili organizirano stanovanje	9	Od toga Prenočište	8

	60 % građana u riziku od beskućništva		Prihvatište 1 U domu socijalne skrbi Organizirano stanovanje Kod fizičke osobe ili udomiteljske obitelji	
	Boravak 20 % građana u riziku od beskućništva	3	/	3
DRUGE INOVATIVNE I PROJEKTNO FINANCIRANE USLUGE IZ SUSTAVA SOCIJALNE SKRBI				
	Dnevni centar za podršku i informiranje 200 % građana u riziku od beskućništva	30	/	30
	Stambeno zbrinjavanje osoba u riziku od beskućništva 30 % građana u riziku od beskućništva	5	/	5
RIZICI U PODRUČJU MENTALNOG ZDRAVLJA				
GRAĐANI SA RIZICIMA MENTALNOG ZDRAVLJA	DRUGE INOVATIVNE I PROJEKTNO FINANCIRANE USLUGE IZ SUSTAVA SOCIJALNE SKRBI USLUGE KOJE SE OSTVARUJU KROZ ZDRAVSTVENI SEKTOR			
	Univerzalna prevencija 100 % građana s teškoćama mentalnog zdravlja	2974	/	2974
	Selektivna prevencija 40 % građana s teškoćama mentalnog zdravlja	1190	/	1190
	Indicirana prevencija 10 % građana s teškoćama mentalnog zdravlja	297	/	297
GRAĐANI SA ZNAČAJNIJIM TEŠKOĆAMA MENTALNOG ZDRAVLJA	DRUGE INOVATIVNE I PROJEKTNO FINANCIRANE USLUGE IZ SUSTAVA SOCIJALNE SKRBI USLUGE KOJE SE OSTVARUJU KROZ ZDRAVSTVENI SEKTOR			
	Programi socijalnog uključivanja ovisnika i osoba s teškoćama mentalnog zdravlja u zajednici	109	/	109

	60 % građana sa značajnijim teškoćama mentalnog zdravlja			
	Organizirane kreativne, rekreativne i socijalizacijske aktivnosti strukturiranog provođenja slobodnog vremena 20 % građana sa značajnijim teškoćama mentalnog zdravlja	36	/	36
	Grupe podrške i vršnjačka podrška za osobe s teškoćama mentalnog zdravlja 20 % građana sa značajnijim teškoćama mentalnog zdravlja	36	/	36
	Grupe podrške za članove obitelji osoba s teškoćama mentalnog zdravlja 20 % građana sa značajnijim teškoćama mentalnog zdravlja	36	/	36
	Krizne intervencije i prva psihološka pomoć 15 % građana sa značajnijim teškoćama mentalnog zdravlja	27	/	27
GRAĐANI SUOČENI S OVISNOSTIMA O ALKOHOLU, DROGAMA I KOČKI	DRUGE INOVATIVNE I PROJEKTNO FINANCIRANE USLUGE IZ SUSTAVA SOCIJALNE SKRBI USLUGE KOJE SE OSTVARUJU KROZ ZDRAVSTVENI SEKTOR			
Broj građana koji imaju rizik patološkog kockanja	Terapijske grupe/klubovi za ovisnike o kockanju 20 % građana koji imaju rizik patološkog kockanja	48	/	48
Broj građana s duševnim poremećajima i ponašanja uzrokovanim	Programi smanjenja štete za ovisnike (<i>harm reduction</i>) 100 % građana s duševnim poremećajima i ponašanja	99	/	99

psihoaktivnim tvarima	uzrokovanim psihoaktivnim tvarima			
	Terapijske grupe/klubovi za ovisnike o drogi 70 % građana s duševnim poremećajima i ponašanja uzrokovanim psihoaktivnim tvarima	69	/	69
Broj građana s duševnim poremećajima i ponašanja uzrokovanim uzimanjem alkohola	Terapijske grupe/klubovi za ovisnike o alkoholu 70 % građana s duševnim poremećajima i ponašanja uzrokovanim uzimanjem alkohola	81	/	81
ODRASLE OSOBE S MENTALNIM OŠTEĆENJEM I OVISNICI	SOCIJALNE USLUGE PREDVIĐENE ZAKONOM O SOCIJALNOJ SKRBI			
	Smještaj (krizni, radi provođenja rehabilitacijskih programa, u drugim slučajevima) ili organizirano stanovanje 30 % odraslih osoba pod skrbištvom	36	Organizirano stanovanje 5 Dom socijalne skrbi 34 Udruga/vjerska zajednica 3 Kod fizičke osobe ili udomiteljske obitelji 8	-14
	Boravak 20 % odraslih osoba pod skrbištvom	24	/	24
	Socijalno mentorstvo ili psihosocijalna podrška odrasloj osobi s mentalnim oštećenjem po zakonu o socijalnoj skrbi ili Vođenje slučaja (<i>case management</i>) iz zdravstvenog sustava 15 % odraslih osoba pod skrbištvom	18	1	17
RIZICI POVEZANI S INVALIDITETOM				
OSOBE S INVALIDITETOM U SUSTAVU SOCIJALNE SKRBI	SOCIJALNE USLUGE PREDVIĐENE ZAKONOM O SOCIJALNOJ SKRBI			

U DOBI 18 - 65 godina (bez korisnika s mentalnim oštećenjem)				
	Smještaj (krizni, radi provođenja rehabilitacijskih programa, u drugim slučajevima) ili organizirano stanovanje 6 % osoba s invaliditetom u sustavu socijalne skrbi	33	Organizirano stanovanje 6 Dom socijalne skrbi 13 Udruga/vjerska zajednica 3 Kod fizičke osobe ili udomiteljske obitelji 2	8
	Boravak 8 % osoba s invaliditetom u sustavu socijalne skrbi	44	/	44
	Pomoć u kući 8 % osoba s invaliditetom u dobi 18 - 65 g. u sustavu socijalne skrbi	44	Koliko je ukupno korisnika pomoći u kući 130 Koliko korisnika ima organiziranje prehrane u sklopu usluge 1	-86
	Psihosocijalna podrška odrasloj osobi s invaliditetom ili socijalno mentorstvo po Zakonu o socijalnoj skrbi ili druge terapijske i rehabilitacijske usluge koje se pružaju projektno kroz sustav socijalne skrbi ili u sektoru zdravstva (primjerice terapijsko jahanje, terapije potpomognute životinjama, radna terapija, druge terapijske usluge) 40 % osoba s invaliditetom u dobi 18-65 g. u sustavu socijalne skrbi	218	Broj korisnika psihosocijalne podrške osoba s invaliditetom 2 Broj korisnika usluge socijalnog mentorstva: Druge terapijske/rehabilitacijske usluge:	216
	DRUGE INOVATIVNE I PROJEKTNO FINANCIRANE USLUGE IZ SUSTAVA SOCIJALNE SKRBI			
	Specijalizirani prijevoz i pratnja 50 % osoba s invaliditetom u dobi 18 - 65 g. u sustavu socijalne skrbi	272	/	272

	Dojavni sustavi u krizama 50 % osoba s invaliditetom u dobi 18 - 65 g. u sustavu socijalne skrbi	272	/	272
	Cjelodnevna skrb i njega u kući 3 % osoba s invaliditetom u dobi 18 - 65 g. u sustavu socijalne skrbi	16	/	16
	Privremeni negovatelj u obitelji 10 % osoba s invaliditetom u dobi 18 - 65 g. u sustavu socijalne skrbi	54	/	54
USLUGA OSOBNE ASISTENCIJE				
	USLUGA OSOBNE ASISTENCIJE 2,5 % svih osoba s invaliditetom prema podacima ŽZJZ-a	22	Broj korisnika koji ima uslugu: 7 Osobnog asistenta Komunikacijskog posrednika Videćeg pratitelja 24	-9
DRUGE INOVATIVNE I PROJEKTNO FINANCIRANE USLUGE IZ SUSTAVA SOCIJALNE SKRBI ILI SEKTORA RADA I ZAPOSŁJAVANJA				
	Pomoć i podrška u stjecanju kvalifikacija i zapošljavanju 10 % osoba s invaliditetom u dobi od 18 do 65 u sustavu socijalne skrbi	54	/	54
NEZAPOSLENE OSOBE S INTELKTUALNIM TEŠKOĆAMA U RADNO AKTIVNOJ DOBI	Radni asistent OSI 30 % osoba s intelektualnim teškoćama u radno aktivnoj dobi u sustavu socijalne skrbi	163	/	163
EDUKACIJE ZA PRUŽATELJE USLUGA	Tečajevi znakovnog jezika Godišnje uključivanje barem 10 novih stručnjaka	/	/	

Što se tiče rizika povezanih s obiteljskim odnosima i roditeljstvo, u području opće prevencije nema korisnika podrške i pomoći tijekom tranzicije u roditeljstvu kao ni grupne podrške roditeljima s malom djecom. Od usluga savjetovanja i podrške obiteljima, 12 je korisnika savjetovanja za odrasle, 2 korisnika psihosocijalnog savjetovanja i 2

korisnika u području psihosocijalne podrške obiteljima zbog obiteljskih i drugih rizika (bolest, siromaštvo, ovisnosti, invaliditet i drugo). To su vrlo male brojke korisnika u odnosu na brojke predviđene metodologijom procjene kapaciteta pružanja socijalnih usluga. Najveći broj korisnika usluga u odnosu na procijenjeni kapacitet je u području traženja smještaja u slučajevima obiteljskog nasilja. Čak 47 korisnika je u smještaju zbog obiteljskog nasilja te je za navedeno područje potrebno daljnje jačanje kapaciteta i pružanje prilika za siguran i kvalitetan život nakon nasilja u obitelji, pogotovo jer nema zabilježenih korisnika ostalih usluga vezano za nasilje u obitelji kao što su SOS telefoni za žrtve nasilja, besplatna primarna/sekundarna pravna pomoć i pomoć i podrška u stjecanju kvalifikacija i zapošljavanju. 1 osoba je u smještaju/organiziranom stanovanju za majke s djecom uslijed kriznog događaja.

U kategoriji rizika povezanih sa siromaštvom, samo je 10 korisnika socijalnog mentorstva za odrasle primatelje ZMN-a, osoba koje izlaze iz ustanova ili penalnog sustava ili druge osobe u riziku od socijalne isključenosti. 1 korisnik je zabilježen u prihvatilištu kao osoba u riziku od beskućništva. Ostale socijalne usluge iz ovog sektora se ne koriste, što ne isključuje činjenicu da građana u teškoj materijalnoj ili prehrambenoj deprivaciji nema, nego samo da ne koriste usluge koje su im na raspolaganju. Također nema niti jednog korisnika socijalnih usluga u području mentalnog zdravlja, što je pokazatelj da se ne obuhvaćaju adekvatno osobe kojima je pomoć nužna. Stoga je potrebno jačati dostupnost usluga svim građanima na području županije.

Najviše korisnika usluga je u području rizika povezanih s invaliditetom. Što se tiče smještaja, u organiziranom stanovanju je 6 osoba s invaliditetom, u domu socijalne skrbi 12, u udruzi/vjerskoj zajednici ih je 3, dok ih je 2 smješteno kod fizičke ili udomiteljske obitelji. Ne koriste se usluge boravka. Pomoć u kući koristi 130 osoba s invaliditetom, dok 1 osoba ima organiziranje prehrane u sklopu usluge. Navedena brojka je daleko veća od procijenjene, što znači da se na području županije osiguravaju kapaciteti pomoći u kući za osobe s invaliditetom te je navedene kapacitete potrebno daljnje jačati. Posebno je indikativno da samo 2 osobe koriste usluge psihosocijalne podrške te je zasigurno veći broj korisnika u potrebi za navedenom uslugom, no iz stigmatizacije ili nedostupnosti ju ne koriste. Stoga treba jačati važnost brige o mentalnom zdravlju i omogućiti što većem broju korisnika usluge savjetovanja i psihosocijalne podrške, pogotovo za ranjive skupine. Što se tiče usluga osobne asistencije, 7 korisni navedenu uslugu osobnog asistenta, dok 24 osobe koristi uslugu videćeg pratitelja. Nažalost, nema korisnika u pomoći i podršci u stjecanju kvalifikacija i zapošljavanju, kao ni radnog asistenta OSI. Nema polaznika edukacija za pružatelja usluga, kao primjerice tečajevi znakovnog jezika.

3.1.3. Procjena dostupnosti socijalnih usluga za izbjeglice i pripadnike romske nacionalne manjine

Prema podacima iz popisa stanovništva, broj osoba romske nacionalne manjine je relativno malen te iznosi 28. Temeljem podataka iz obrasca 5, nisu evidentirane izbjeglice

i osobe pod međunarodnom zaštitom. S druge strane, točan broj izbjeglica i osoba pod međunarodnom zaštitom prema podacima Policijske uprave iznosi 932 . Svakako treba uzeti u obzir činjenicu da su ovo službeni podaci, te da je zbog položaja županije koja se nalazi na migrantskoj ruti prema zemljama Zapadne Europe taj broj svakako veći, ali navedene osobe ne traže socijalne usluge. Detaljna analiza je dana u nastavku.

Tablica 7. Procjena potreba za socijalnim uslugama za izbjeglice i pripadnike romske nacionalne manjine

BROJ IZBJEGLICA I PRIPADNIKA ROMSKE NACIONALNE MANJINE U ŽUPANIJI	% IZBJEGLICA I PRIPADNIKA ROMSKE NACIONALNE MANJINE U POTREBI ZA SOCIJALNIM USLUGAMA	Broj izbjeglica i pripadnika romske nacionalne manjine u potrebi za socijalnom uslugom (očekivani broj korisnika)	Postojeći broj izbjeglica i pripadnika romske nacionalne manjine koji koriste navedenu uslugu	Razlika između broja izbjeglica i pripadnika romske nacionalne manjine u potrebi te broja građana koji sada koriste uslugu
DRUGE INOVATIVNE I PROJEKTNO FINANCIRANE USLUGE IZ SUSTAVA SOCIJALNE SKRBI ILI SEKTORA OBRAZOVANJA				
BROJ PRIPADNIKA ROMSKE NACIONALNE MANJINE U ŽUPANIJI 28	Usluge za prevladavanje komunikacijskih barijera: romski pomagač u pripremi za školu, predškoli i nastavi Prevoditelj romskog jezika 10 % romske populacije	4	Broj korisnika romskog pomagača Broj korisnika prevoditelja romskog jezika	4
DRUGE INOVATIVNE I PROJEKTNO FINANCIRANE USLUGE IZ SUSTAVA SOCIJALNE SKRBI ILI SEKTORA RADA I ZAPOSŁJAVANJA				
IZBJEGLICE I OSOBE POD MEĐUNARODNOM ZAŠTITOM	Koordinator integracije 50 % izbjeglica i osoba pod međunarodnom zaštitom	128	/	128
	Usluge za prevladavanje jezičnih barijera 100 % izbjeglica i osoba pod međunarodnom zaštitom	256	Prevođenje i tumačenje Tečajevi hrvatskog jezika	256
	Podrška interkulturalnih medijatora 30 % izbjeglica i osoba pod međunarodnom zaštitom	77	Broj korisnika Broj interkulturalnih medijatora	77
	Edukacija i supervizija interkulturalnih medijatora 100 % interkulturalnih medijatora	/	/	/
DRUGE USLUGE	Besplatna pravna pomoć Županija razvija kapacitete na način da na 50 000 stanovnika ima kapacitet za:	100	/	100

	100 korisnika besplatne pravne pomoći			
	Udomiteljstvo u skladu s etničkim, jezičnim, kulturnim i vjerskim podrijetlom djeteta Dvije udomiteljske obitelji s kapacitetom za kulturalno osjetljivo udomiteljstvo	2	/	2

Prema navedenim podacima, ne koriste se usluge prevladavanje komunikacijskih barijera kao primjerice romski pomagač u pripremi za školu, predškoli i nastavi, prevoditelj romskog jezika. Također, od izbjeglica i osoba pod međunarodnom zaštitom kojih je na području županije velik broj, ne postoje korisnici nijedne od navedenih socijalnih usluga poput koordinatora integracije, usluga za prevladavanje jezičnih barijera, podrške interkulturalnih medijatora, kao ni edukacije i supervizije interkulturalnih medijatora. Nije zabilježeno nijedno korištenje besplatne pravne pomoći jer se na području županije takav oblik usluge ne nudi, kao ni udomiteljstvo u skladu s etničkim, jezičnim, kulturnim i vjerskim podrijetlom djeteta. Stoga je za ovu skupinu osoba potrebno pojačati pružanje usluga, kao i dostupnost istima.

3.1.4. Dostupnost socijalnih usluga za osobe starije životne dobi

U Ličko-senjskoj županiji provode se različiti programi koji imaju za cilj poboljšanja kvalitete i uvjeta života starijih i nemoćnih osoba. Rezultati prikupljanja podataka na području Ličko-senjske Županije koji se odnose na socijalne usluge za osobe starije životne dobi pokazuju da je evidentirano 239 starijih osoba sniženih funkcionalnih sposobnosti te 8 starijih osoba narušenog mentalnog zdravlja. Radi se o velikom broju korisnika socijalnih usluga s tendencijom porasta broja istih budući da je u Županiji razvidan trend starenja stanovništva, zbog čega će građani iz kategorije 20. – 64. godine starosti, a koji se nalaze blizu gornje dobne granice, u budućnosti početi sve više koristiti socijalne usluge namijenjene osobama starije životne dobi.

Tablica 8. Procjena potreba za socijalnim uslugama za osobe starije životne dobi

BROJ STARIJIH OSOBA U RIZIKU U ŽUPANIJI	% STARIJIH OSOBA U RIZIKU U POTREBI ZA SOCIJALNIM USLUGAMA	Broj starijih osoba u riziku u potrebi za socijalnom uslugom (očekivani broj korisnika)	Postojeći broj starijih osoba u riziku koji koriste navedenu uslugu	Razlika između broja starijih osoba u potrebi te broja starijih osoba koji sada koriste uslugu
STARIJE OSOBE SNIŽENIH	SOCIJALNE USLUGE PREDVIĐENE ZAKONOM O SOCIJALNOJ SKRBI			

FUNKCIONALNIH SPOSOBNOSTI				
	Pomoć u kući koja uključuje organiziranje prehrane 29 % starijih osoba sniženih funkcionalnih sposobnosti	144	25	119
	Pomoć u kući koja ne uključuje organiziranje prehrane 29 % starijih osoba sniženih funkcionalnih sposobnosti	144	167	-23
	Smještaj (krizni ili u drugim okolnostima) ili organizirano stanovanje za starije osobe 37 % starijih osoba sniženih funkcionalnih sposobnosti	184	Smještaj u domu 47 Smještaj koji organizira vjerska zajednica/udruga Smještaj kod fizičke osobe ili udomiteljske obitelji 1 Organizirano stanovanje	136
DRUGE INOVATIVNE I PROJEKTNO FINANCIRANE USLUGE IZ SUSTAVA SOCIJALNE SKRBI				
	Organizirani prijevoz i pratnja za starije i nemoćne osobe 29 % starijih osoba sniženih funkcionalnih sposobnosti	144	/	144
	Alarmni dojavni sustav za starije osobe (npr. SOS narukvice) 41 % starijih osoba sniženih funkcionalnih sposobnosti	203	/	203
	Stanovanje u vlastitom domu uz intenzivnu i kontinuiranu podršku 8 % starijih osoba sniženih funkcionalnih sposobnosti	40	/	40
	DRUGE INOVATIVNE I PROJEKTNO FINANCIRANE USLUGE IZ SUSTAVA SOCIJALNE SKRBI DRUGE USLUGE IZ SEKTORA ZDRAVSTVA			
	Njega u kući	144	/	144

	29 % starijih osoba sniženih funkcionalnih sposobnosti			
STARIJE OSOBE NARUŠENA MENTALNOG ZDRAVLJA	SOCIJALNE USLUGE PREDVIĐENE ZAKONOM O SOCIJALNOJ SKRBI			
	Boravak 30 % starijih osoba sa teškoćama mentalnog zdravlja motiviranih za uslugu	232	/	232
	Savjetovanje ili psihosocijalno savjetovanje ili psihosocijalna podrška za odraslu osobu starije dobi 20 % starijih osoba s teškoćama mentalnog zdravlja motiviranih za uslugu	155	Savjetovanje 8 Psihosocijalno savjetovanje Psihosocijalna podrška za odraslu osobu starije dobi	147
	DRUGE INOVATIVNE I PROJEKTNO FINANCIRANE USLUGE IZ SUSTAVA SOCIJALNE SKRBI ILI KROZ SEKTOR CIVILNOG DRUŠTVA			
	Klub/centar za druženje starijih osoba 50 % starijih osoba s teškoćama mentalnog zdravlja motiviranih za uslugu	387	/	387
STARIJE OSOBE OBOLJELE OD DEMENCIJE	DRUGE USLUGE IZ SEKTORA ZDRAVSTVA			
	Kontinuirana njega u kući za oboljele od demencije 30 % starijih oboljelih od demencije	56	/	56
BROJ STARIJIH OSOBA KOJI IMAJU NJEGOVATELJA KOJIMA JE POTREBNA PODRŠKA	SOCIJALNE USLUGE PREDVIĐENE ZAKONOM O SOCIJALNOJ SKRBI			
	Savjetovanje obitelji ili psihosocijalno savjetovanje obitelji ili psihosocijalna podrška članovima obitelji starije osobe 100 % starijih osoba koji imaju	144	Savjetovanje Psihosocijalno savjetovanje Psihosocijalna podrška	144

	njegovatelja/skrbnika kojima je potrebna podrška			
DRUGE INOVATIVNE I PROJEKTNO FINANCIRANE USLUGE IZ SUSTAVA SOCIJALNE SKRBI				
	Privremeni/povremeni smještaj radi predaha od skrbi 30 % starijih osoba koji imaju negovatelja/skrbnika kojima je potrebna podrška	43	/	43
	Usluga privremene njege u kući radi predaha od skrbi 70 % starijih osoba koji imaju negovatelja/skrbnika kojima je potrebna podrška	101	/	101
DRUGE INOVATIVNE I PROJEKTNO FINANCIRANE USLUGE IZ SUSTAVA SOCIJALNE SKRBI DRUGE USLUGE IZ SEKTORA ZDRAVSTVA				
TERMINALNO BOLESNE OSOBE	Palijativna skrb u kući 80 % korisnika u potrebi za palijativnom skrbi	410	/	410
	Stacionarna palijativna skrb 20 % korisnika u potrebi za palijativnom skrbi	103	/	103

Trenutno 25 osoba starijih osoba sniženih funkcionalnih sposobnosti koristi usluge pomoći u kući koja uključuje organiziranje prehrane, dok 167 koristi pomoć u kući koja ne uključuje organiziranje prehrane. Za prvu skupinu je predviđeno puno više korisnika, dok je za drugu skupinu stvarnih korisnika za 23 više od procijenjenog. Njih 47 je smješteno u domu dok je jedna osoba smještena kod fizičke ili udomiteljske obitelji. S obzirom na starost županije, potrebno je poboljšati dostupnost i kapacitete za navedenu skupinu osoba starije životne dobi. Također je indikativno da se ne koriste drugi inovativni i projektno financirani oblici socijalnih usluga poput organiziranog prijevoza, alarmnog sustava ili njege u kući. Potrebno je obratiti pozornost i na narušeno mentalno zdravlje kod starijih osoba jer je zabilježeno samo 8 osoba da je koristilo usluge savjetovanja. S obzirom na važnost mentalnog zdravlja, potrebno je poticati korištenje oblika psihosocijalne podrške kod starijih ljudi s ciljem osiguravanja bolje kvalitete života. Nije zabilježeno ni korištenje usluga osoba koje koriste usluge negovatelja a kojima je potrebna podrška.

Što se tiče osoba oboljelih od demencije, nije zabilježeno korištenje kontinuirane njege u kući. Nije zabilježeno ni pružanje usluga osobama koje pate od terminalne bolesti. Nije osigurana palijativna skrb za navedene osobe niti u kući niti u stacionaru. S obzirom da navedene skupine osoba zasigurno postoje, potrebno je povećati dostupnost navedenih usluga te pojačati kapacitete za pružanje podrške ovim skupinama starijih osoba.

3.1.5. Zaključak o trenutnoj dostupnosti socijalnih usluga

Županija je u specifičnoj situaciji s obzirom na razvijenost mreže socijalnih usluga - institucionalnih oblika skrbi nema izuzev za dvije korisničke skupine – starije osobe i psihički bolesne starije osobe. Ta okolnost stvara teškoće prilikom rješavanja individualnih slučajeva, jer dostupnih usluga u Županiji nema. U okviru programa razvoja socijalnog sustava, činjenica što institucija nema, olakšava proces deinstitutionalizacije, ali i decentralizacije koji lokalnim dionicima donosi značajan organizacijski i financijski teret. U ovakvim prilikama otvoren je prostor za razvoj izvaninstitucionalnih oblika skrbi. Ova pogodnost za daljnji razvoj mreže socijalnih usluga u skladu s prihvaćenim smjernicama i standardima, teško se može u cjelini iskoristiti bez dostatnih ljudskih i organizacijskih kapaciteta i održivih izvora sredstava. Inovacije u razvoju mreže socijalnih usluga uglavnom se pokreću u okviru privremenih projekata, što je dobar okvir u periodu testiranja i konsolidacije usluge. U planiranju nastavka kontinuiranih usluga za korisnike, javlja se značajna prijetnja održivosti.

Na području županije postoji demografska struktura s pretežito starijim stanovništvom, te nepovoljna obrazovna struktura s relativno malim brojem visoko obrazovanih i educiranih za nove i specifične zahtjeve u socijalnoj skrbi i u upravljanju projektnim ciklusom. Najveći broj dostupnih stručnjaka je već zaposlen u sustavu socijalne skrbi i oni uz postojeća zaduženja imaju ograničene resurse za dodatni razvoj sustava. Ujedno, postoji i problem neekipiranosti i fluktuacije u dijelu zanimanja unutar sustava socijalne skrbi. U dijelu ljudskih resursa važno je napomenuti i nedostatne resurse zajednice i javnosti za razumijevanje socijalnih potreba, socijalnog uključivanja, razumijevanje principa supsidijarnosti i odgovornosti na lokalnoj razini, te razumijevanje važnosti suradnje i partnerstva.

Organizacije civilnog društva i gospodarski subjekti u malom opsegu na području županije započinju s pružanjem socijalnih usluga. Izvaninstitucionalni oblici su za dio korisnika osigurani, a to su prvenstveno starije osobe kroz različite programe pomoći u kući.

Nedostatak je u području udomiteljstva te privremenih ili dnevnih oblika smještaja i mobilnih usluga za različite korisničke skupine. Uvođenje dnevnih boravaka omogućilo bi da osjetljive skupine žive što neovisnije i pružilo bi im prijeko potrebnu socijalizaciju. Organizacijski kapaciteti organizacija civilnog društva su nedostatni i kod većih struktura dijelom i zbog nepostojanja prethodnog iskustva i dobre prakse, ali i nedostatnog ili nesistematičnog ulaganja u njihov organizacijski razvoj i uspostavu standarda za

neprofitno poduzetništvo i poslovanje. Analizom mreže socijalnih usluga na području županije utvrđen je značajan nedostatak klubova i programa za mlade i drugih aktivnosti njihovog socijalnog uključivanja izuzev sportskih aktivnosti i tradicionalnih kulturno-umjetničkih društva i to u svim dijelovima županije. Osobiti rizik od socijalnog isključivanja imaju mladi u manjim ruralnim sredinama. Analizom usluga za djecu i mlade sudionici socijalnog planiranja uočili su da programi formalno postoje ali se nedostavno provode te je potrebno poboljšati koordinaciju i suradnju na razini lokalnih zajednica i županije. Socijalne usluge za korisničku skupinu - djeca s teškoćama u razvoju i odrasle osobe s tjelesnim, intelektualnim i osjetilnim oštećenjima, u Ličko-senjskoj županiji su nerazvijene. Roditelji djece s teškoćama u razvoju pomoć su i podršku prisiljeni tražiti u udaljenim središtima susjednih županija, a što iziskuje relativno velike financijske i vremenske uloge, ukoliko roditelji uopće imaju kapaciteta i uvjeta realizirati neke usluge na taj način. Iako je prepoznat uzlazni trend u razvoju i financiranju prevencije, stručnjaci smatraju da brojnost programa ne prati i kvaliteta njihovog provođenja. Procjenjuju i nedovoljnu usmjerenost na promicanje i senzibiliziranje odraslih za pitanje dječjih prava kao i nedostatak psihosocijalnih programa i usluga savjetovanja. Stručnjaci smatraju neophodan razvoj različitih oblika poluinstitucionalnih usluga skrbi koji će pomoći u razvoju usluga preventivnog rada s mladima. U boljem položaju na području Ličko-senjske županije po pitanju dostupnosti usluga nisu niti odrasle osobe s tjelesnim, intelektualnim i osjetilnim oštećenjima. Kako bi se proces razvoja i pružanja usluga navedenoj korisničkoj skupini na tom području barem započeo, planira se uvođenje usluge organiziranog stanovanja u narednom razdoblju. Potrebna je međuresorna suradnja i koordinacija kao način za postizanje horizontalnog i vertikalnog povezivanja unutar sustava socijalne skrbi i drugih sustava ili organizacija. IS ciljem provođenja psihosocijalnog tretmana za osobe i obitelji u riziku nema dostatnih kapaciteta osim Obiteljskog centra, Područna služba Ličko-senjska koji mobilnim uslugama može zadovoljiti dio potreba na iznimno velikom području županije. Zaključno, na području županije nedostaju nositelji inovativnih socijalnih programa i pružatelji izvaninstitucionalnih usluga. Na temu organizacijskih resursa, vrijedno je navesti i prilike koje pružaju formalna partnerstva između JLS, ustanova i organizacija civilnog društva, kao i ugovaranje pružanja usluga od strane lokalnih pružatelja: organizacija civilnog društva i privatnih poduzetnika. Za dio razvojnih aktivnosti osigurana su sredstva kroz različite sustave: obrazovanje, zapošljavanje, zdravstvo te socijalna skrb. Ipak veći dio tereta financiranja usluga ostaje na jedinicama lokalne i područne samouprave. Raspored lokalnih sredstava ovisi i o postavljenim prioritetima, te je na dionicima u području socijalne skrbi da za to zagovaraju. Mogući izvor za dodatna sredstva za socijalne potrebe su natječaji ministarstava i drugih donatora za provedbu socijalnih projekata, kao i korištenje fondova Europske Unije. Malo korišteni resurs su socijalno poduzetničke inicijative, koje bi dovele do samofinanciranja nekih usluga za korisnike i/ili zapošljavanje predstavnika korisničkih skupina. Uloga Županije i jedinica lokalne samouprave je nezamjenjiva u prvoj fazi financijske potpore novim inicijativama, koja nakon prve pripremne faze postaje sposobna za privlačenje značajnih sredstva iz drugih

izvora. Procjena kapaciteta pružatelja socijalnih usluga za održivi razvoj kvalitetnih socijalnih usluga

U Registar pružatelja socijalnih usluga na području Ličko-senjske županije trenutno je upisano 18 pružatelja socijalnih usluga koji imaju važeće rješenje o ispunjavanju mjerila za pružanje socijalnih usluga, a radi se o ustanovama socijalne skrbi, udrugama, vjerskim zajednicama, drugim pravnim osobama te fizičkim osobama koji su prikazani u tablici u nastavku te 1 pružatelj koji pruža uslugu i ima podružnicu na području Ličko-senjske županije dok mu je sjedište u drugoj županiji.

Tablica 9. Pružatelji socijalnih usluga koji imaju važeće rješenje o ispunjavanju mjerila za pružanje socijalnih usluga na području Ličko-senjske županije

	Naziv pružatelja usluge	Vrsta pružatelja usluga	Lokacija sjedišta
1.	CENTAR ZA POMOĆ U KUĆI OPĆINE UDBINA	Ustanova socijalne skrbi	Udbina
2.	CENTAR ZA POMOĆ U KUĆI OTOČAC	Ustanova socijalne skrbi	Otočac
3.	CENTAR ZA POMOĆ U KUĆI U OPĆINI VRHOVINE	Ustanova socijalne skrbi	Vrhovine
4.	DOM ZA STARIJE OSOBE LIČKO-SENJSKE ŽUPANIJE	Ustanova socijalne skrbi	Gospić
5.	AVANGARD TONI D.O.O.	Udruga, vjerska zajednica i druga pravna osoba	Otočac
6.	DRUŠTVO MULTIPLE SKLEROZE LIČKO-SENJSKE ŽUPANIJE	Udruga, vjerska zajednica i druga pravna osoba	Gospić
7.	HRVATSKI CRVENI KRIŽ GRADSKO DRUŠTVO CRVENOG KRIŽA GOSPIĆ	Udruga, vjerska zajednica i druga pravna osoba	Gospić
8.	HRVATSKI CRVENI KRIŽ GRADSKO DRUŠTVO CRVENOG KRIŽA OTOČAC	Udruga, vjerska zajednica i druga pravna osoba	Otočac
9.	HRVATSKI CRVENI KRIŽ GRADSKO DRUŠTVO CRVENOG KRIŽA SENJ	Udruga, vjerska zajednica i druga pravna osoba	Senj
10.	HRVATSKI CRVENI KRIŽ OPĆINSKO DRUŠTVO CRVENOG KRIŽA DONJI LAPAC	Udruga, vjerska zajednica i druga pravna osoba	Donji Lapac
11.	HRVATSKI CRVENI KRIŽ OPĆINSKO DRUŠTVO CRVENOG KRIŽA PLITVIČKA JEZERA	Udruga, vjerska zajednica i druga pravna osoba	Korenica
12.	POMOĆ U KUĆI STARIJIM OSOBAMA	Udruga, vjerska zajednica i druga pravna osoba	Donji Lapac
13.	UDRUGA DOBRA VREMENA	Udruga, vjerska zajednica i druga pravna osoba	Lovinac
14.	UDRUGA SLIJEPIH LIČKO-SENJSKE ŽUPANIJE	Udruga, vjerska zajednica i druga pravna osoba	Otočac
15.	UDRUGA ZA POMOĆ U KUĆI STARIJIM I NEMOĆNIM OSOBAMA GRADA NOVALJE PROVIDENCA	Udruga, vjerska zajednica i druga pravna osoba	Novalja
16.	UDRUGA ZERA DOBROTE	Udruga, vjerska zajednica i druga pravna osoba	Lovinac
17.	UDRUGA ŽENA NIT KORENICA	Udruga, vjerska zajednica i druga pravna osoba	Korenica
18.	NATALI DABO	Fizička osoba kao profesionalna djelatnost	Novalja

19.	DOM ZA PSIHIČKI BOLESNE ODRASLE OSOBE BISTRičAK – PODRUŽNICA OTOČAC)*Ustanova je podružnica Doma registriranoj u Varaždinskoj županiji)	Ustanova socijalne skrbi	Jalžabet
-----	--	--------------------------	----------

Izvor: Registar pravnih i fizičkih osoba koje obavljaju djelatnost socijalne skrbi (<https://mrosp.gov.hr/registarpruzatelja/13416>), preuzeto: 17. siječnja 2025. godine

Navedeni podaci upućuju na činjenicu da je na području Ličko-senjske županije dobro razvijena mreža socijalnih usluga za osobe starije životne dobi. Pružatelji socijalnih usluga za ovu kategoriju korisnika dobro su raspoređeni po jedinicama lokalne samouprave, odnosno po gradovima i općinama Ličko-senjske županije.

Osim pružatelja socijalnih usluga, na području Županije djeluju i organizacije civilnog društva, odnosno udruge koje provode projekte i pružaju socijalne usluge te svojim radom nadopunjuju rad sustava socijalne skrbi. U nastavku je dana analiza odgovora prikupljena obrascem 3. Obrazac je poslan na 68 adresa a prikupljeni su podaci od 42 pružatelja socijalnih usluga.

Tablica 10. Pružatelji socijalnih usluga na području Ličko-senjske županije po detaljnijim kriterijima

	Naziv pružatelja usluge	Usluga	Broj korisnika	Geografsko područje pružanja usluge	Struktura financiranja (%)
1	CENTAR ZA POMOĆ U KUĆI OPĆINE UDBINA	Pomoć u kući koja ne uključuje organiziranje prehrane Starije osobe sniženih funkcionalnih sposobnosti	38	Udbina	100 % proračun države/JLRS
2	CENTAR ZA POMOĆ U KUĆI OTOČAC	Pomoć u kući koja ne uključuje organiziranje prehrane Starije osobe sniženih funkcionalnih sposobnosti	26	Otočac	3 % sredstva korisnika, 97 % grad Otočac
3	CENTAR ZA POMOĆ U KUĆI U OPĆINI VRHOVINE	Pomoć u kući koja ne uključuje organiziranje prehrane Starije osobe sniženih funkcionalnih sposobnosti	31	Vrhovine	100 % proračun države/JLRS
4	CENTAR ZA PRUŽANJE USLUGA U ZAJEDNICI IZVOR SELCE	<p>Psihosocijalna podrška koju su ostvarila djeca (ne uključuje djecu s teškoćama u razvoju i djecu s problemima u ponašanju)</p> <p>Psihosocijalna podrška obiteljima i odraslim osobama zbog obiteljskih i drugih rizika (bolest, siromaštvo, ovisnosti, invaliditet i drugo)</p> <p>Savjetovanje za sve kategorije djece i mladih</p> <p>Savjetovanje za odrasle osobe do 64 godine ili obitelji</p> <p>Boravak</p> <p>Smještaj (u kriznim situacijama ili u drugim slučajevima)</p> <p>Smještaj ili organizirano stanovanje do 26. godine</p> <p>Pomoć u kući</p>	N/A	Selce	100 % proračun države/JLRS

		Pomoć u kući koja uključuje organiziranje prehrane Dodatan rad s udomiteljima za udomiteljstvo u skladu s etničkim, jezičnim, kulturnim i vjerskim podrijetlom djeteta			
5	DOM ZA ODRASLE OSOBE BISTRIČAK, PODRUŽNICA OTOČAC	1. Smještaj (krizni, radi provođenja rehabilitacijskih programa, u drugim slučajevima) ili organizirano stanovanje 2. Odrasle osobe s mentalnim oštećenjem i ovisnici	1. 134 2. 17	Otočac	1. Privatna sredstva korisnika 88.74 % 2. Privatna sredstva korisnika 11.76 % Ostalo proračun države/JLRS
6	Dom zdravlja dr. Ivan Pehovac Novalja	1. Njega u kući 2. Starije osobe sniženih funkcionalnih sposobnosti	18	Novalja	N/A
7	Dom zdravlja Gospić	1. Palijativna skrb u kući (mobilni palijativni tim) 2. Terminalno bolesne osobe	53	Gospić	100 % HZZO
8	DOM ZDRAVLJA OTOČAC	1. Palijativna skrb u kući 2. Terminalno bolesne osobe 3. Stacionarna palijativna skrb 4. Terminalno bolesne osobe 5. Posudionica i servisiranje ortopedskih i medicinskih pomagala 6. Osobe u riziku od siromaštva sa kroničnim bolestima	N/A	Otočac	N/A
9	DOM ZDRAVLJA-SENJ	1. Stacionarna palijativna skrb 2. Terminalno bolesne osobe	1. N/A 2. 2	SENJ	100 % HZZO
10	Društvo multiple skleroze Ličko-senjske županije	Usluga osobne asistencije	5	Gospić	100 % proračun države/JLRS

11	Gradsko društvo Crvenog križa Otočac	Pomoć u kući koja ne uključuje organiziranje prehrane	19	Otočac	100 % proračun države/JLRS
12	Gradsko društvo Crvenog križa Gospić	Pomoć u kući koja uključuje organiziranje prehrane	40	Gospić	N/A
13	Gradsko društvo Crvenog križa Novalja	1. Pomoć u kući koja ne uključuje organiziranje prehrane 2. Posudionica i servisiranje ortopedskih i medicinskih pomagala	1. 5 2. 5	Novalja	N/A
14	Gradsko društvo Crvenog križa Senj	Pomoć u kući koja ne uključuje organiziranje prehrane	6	SENJ	N/A
15	HZZ, Područni ured Gospić	1. Podrška u zapošljavanju 2. Pomoć i podrška u stjecanju kvalifikacija i zapošljavanju	1. 992 2. 97	Gospić	N/A
16	Obiteljski dom za starije i nemoćne osobe „Lanternu“	Smještaj	15	Novalja	Privatna sredstva korisnika
17	OSNOVNA ŠKOLA KARLOBAG	1. Koordinator integracije za izbjeglice i osobe pod međunarodnom zaštitom 2. Programi podrške i preventivni programi mladima radi suzbijanja ovisnosti	1. 3 2. 997	Karlobag	N/A
18	Dječji vrtić „Ciciban“ Otočac	Rana razvojna podrška za djecu od 4 do 7 godina i boravak	40	Otočac	N/A
19	Osnovna škola dr. Jure Turića	Pomoćnik u nastavi/stručni komunikacijski posrednik	14	Gospić	N/A

20	DOM ZA STARIJE OSOBE LIČKO-SENSJSKE ŽUPANIJ	Smještaj u domu za starije osobe	376	Gospić Otočac Udbina	N/A
21	Općinsko društvo Crvenog Križa Donji Lapac	Pomoć u kući	30	Donji Lapac	100 % proračun države/JLRS
22	Općinsko društvo Crvenog križa Plitvička jezera	1. Pomoći u kući 2. pomoć u kući koja uključuje organiziranje prehrane	1. 6 2. 15	Općina Plitvička jezera	100 % proračun države/JLRS
23	OSNOVNA ŠKOLA DONJI LAPAC	1. Rana razvojna podrška 2. Preventivni programi u području javnog zdravlja ili socijalne skrbi 3. Pomoćnik u nastavi/stručni komunikacijski posrednik	1. 6 2. 30 3. 1	Donji Lapac	N/A
24	OSNOVNA ŠKOLA DR. FRANJE TUĐMANA	Pomoćnik u nastavi/stručni komunikacijski posrednik	5	Općina Plitvička Jezera – Korenica	N/A
25	Osnovna škola Luke Perkovića Brinje	Pomoćnik u nastavi/stručni komunikacijski posrednik	3	Brinje	N/A
26	Osnovna škola „Milan Sekulić“ Lovinac	Tečajevi hrvatskog jezika odnosno pripremna nastava iz hrvatskog jezika	N/A	Lovinac	N/A

27	OSNOVNA ŠKOLA SILVIJA STRAHIMIRA KRANJČEVIĆA SENJ	<ol style="list-style-type: none"> 1. Psihosocijalna podrška djetetu ili obitelji djeteta s teškoćama u razvoju 2. Psihosocijalna podrška koju su ostvarila djeca 3. Programi podrške i preventivni programi mladima radi suzbijanja ovisnosti 4. Pomoćnik u nastavi/stručni komunikacijski posrednik 	<ol style="list-style-type: none"> 1. 4 2. 5 3. 341 4. 2 	SENJ	N/A
28	Osnovna škola „Dr. Ante Starčević” Pazarište - Klanac	<ol style="list-style-type: none"> 1. Psihosocijalna podrška djetetu ili obitelji djeteta s teškoćama u razvoju 2. Psihosocijalna podrška koju su ostvarila djeca (ne uključuje djecu s teškoćama u razvoju i djecu s problemima u ponašanju) 3. Psihosocijalna podrška specifično za djecu i mlade s PUP-om radi provedbe psihosocijalnog tretmana 4. Psihosocijalna podrška obiteljima i odraslim osobama zbog obiteljskih i drugih rizika (bolest, siromaštvo, ovisnosti, invaliditet i drugo) 	<ol style="list-style-type: none"> 1. 1 2. 4 3. 1 4. 3 	Pazarište - Klanac	N/A
29	Osnovna škola dr. Franje Tuđmana Lički Osik	Pomoćnik u nastavi/stručni komunikacijski posrednik	5	Gospić	N/A
30	Osnovna škola Perušić	Pomoćnik u nastavi/stručni komunikacijski posrednik	2	Općina Perušić	N/A
31	SREDNJA ŠKOLA OTOČAC	Pomoćnik u nastavi/stručni komunikacijski posrednik	1	Otočac	N/A

32	SREDNJA ŠKOLA PAVLA RITTERA VITEZOVIĆA U SENJU	Pomoćnik u nastavi/stručni komunikacijski posrednik	2	Senj	Projektno: 94 % Proračun države/JLRS: 6 %
33	Srednja škola Plitvička jezera	1. Pomoćnik u nastavi/stručni komunikacijski posrednik 2. Usluge za prevladavanje jezičnih barijera	1. 3 2. 14	Općina Plitvička jezera	N/A
34	Strukovna škola Gospić	1. Pomoćnik u nastavi/stručni komunikacijski posrednik 2. Usluge za prevladavanje jezičnih barijera	1. 8 2. 25	Gospić	N/A
35	Udruga žena Nit Korenica	Smještaj za žrtve obiteljskog nasilja i njihova djeca	N/A	Korenica	100 % proračun države/JLRS
36	UDRUGA DOBRA VREMENA	Pomoć u kući koja ne uključuje organiziranje prehrane	35	OPĆINA LOVINAC	Privatna sredstva 2 %; Proračun države/JLRS 98 %
37	Udruga Providenca	Pomoć u kući	10	Novalja	N/A
38	UDRUGA SLIJEPIH LIČKO-SENSKE ŽUPANIJE	Usluga osobne asistencije	38	Otočac	100 % proračun države/JLRS
39	Udruga Zera dobrote	Savjetovanje za starije osobe	30	OPĆINA LOVINAC	N/A
40	Dječji vrtić Travica	1. Boravak 2. Usluga osobne asistencije	1. 3 2. 2	SENJ	N/A

41	Zavod za javno zdravstvo Ličko- senjske županije	1. Programi podrške i preventivni programi mladima radi suzbijanja ovisnosti 2. Preventivni programi u području javnog zdravstva ili socijalne skrbi 3. Programi socijalnog uključivanja ovisnika i osoba s teškoćama mentalnog zdravlja u zajednici 4. Terapijske grupe/ klubovi za ovisnike o kockanju 5. Programi smanjenja štete za ovisnike (harm reduction) 6. Terapijske grupe/ klubovi za ovisnike o drogi 7. Terapijske grupe/klubovi za ovisnike o alkoholu 8. Usluga psihosocijalnog tretmana počinitelja nasilja u obitelji prema Zakonu o zaštiti od nasilja u obitelji	1. 30 2. 60 3. 9 4. 10 5. 10 6. 2 7. 10 8. 5	Gospić	100 % HZZO
42	Klub liječenih alkoholičara Gospić	Terapijske grupe/klubovi za ovisnike o alkoholu	N/A	Gospić	100 % HZZO

43	OBITELJSKI CENTAR Područna služba Ličko- senjska (SENJ)	<p>Grupe podrške roditeljima s malom djecom (npr. škola za roditelje i drugo)</p> <p>Psihoedukativni i preventivni programi za mlade</p> <p>Individualni socijalno-pedagoški ili savjetodavni rad</p> <p>Djeca i mladi s problemima u ponašanju</p> <p>Savjetovanje za sve kategorije djece i mladih</p> <p>Savjetovanje za odrasle osobe do 64 godine ili obitelji</p> <p>Savjetovanje za starije osobe</p> <p>Savjetovanje obitelji starije osobe</p> <p>Psihosocijalno savjetovanje za sve kategorije djece i mladih</p> <p>Djeca čije je mentalno zdravlje ugroženo</p> <p>Psihosocijalno savjetovanje za odrasle osobe do 64 godine ili obitelji (individualno, grupno ili obiteljsko)</p> <p>Psihosocijalno savjetovanje</p> <p>Psihosocijalno savjetovanje obitelji starije osobe</p> <p>Njegovatelji, skrbnici i obitelji starijih osoba</p> <p>Psihosocijalni tretman radi prevencije nasilničkog ponašanja</p> <p>Odrasle osobe i obitelji koje su suočene s rizicima glede obiteljskih odnosa i roditeljstva</p> <p>Obiteljska medijacija</p> <p>Odrasle osobe i obitelji koje su suočene s rizicima glede obiteljskih odnosa i roditeljstva (ne uključuje se broj korisnika obiteljske medijacije u brakorazvodnom postupku)</p>	N/A	Senj	N/A
----	--	--	-----	------	-----

44	Osnovna škola AG Matoša Novalja	Psihosocijalna podrška djetetu ili obitelji djeteta s teškoćama u razvoju	25	Novalja	N/A
----	------------------------------------	--	----	---------	-----

45	Osnovna škola „Dr. Ante Starčević” Pazarište - Klanac	<p>1. Psihosocijalna podrška djetetu ili obitelji djeteta s teškoćama u razvoju</p> <p>2. Psihosocijalna podrška koju su ostvarila djeca (ne uključuje djecu s teškoćama u razvoju i djecu s problemima u ponašanju)</p> <p>3. Psihosocijalna podrška specifično za djecu i mlade s PUP-om radi provedbe psihosocijalnog tretmana</p> <p>4. Psihosocijalna podrška obiteljima i odraslim osobama zbog obiteljskih i drugih rizika (bolest, siromaštvo, ovisnosti, invaliditet i drugo)</p> <p>5. Savjetovanje za sve kategorije djece i mladih</p> <p>6. Savjetovanje za odrasle osobe do 64 godine ili obitelji</p> <p>7. Psihosocijalno savjetovanje za sve kategorije djece i mladih</p> <p>8. Psihosocijalno savjetovanje za odrasle osobe do 64 godine ili obitelji (individualno, grupno ili obiteljsko)</p> <p>9. Boravak za djecu s teškoćama u razvoju</p> <p>10. Psihoedukativni i preventivni programi za mlade</p> <p>11. Individualni socijalno- pedagoški ili savjetodavni rad</p> <p>12. Logopedska terapija</p> <p>13. Programi podrške i preventivni programi mladima radi suzbijanja ovisnosti</p>	<p>1. 1</p> <p>2. 4</p> <p>3. 1</p> <p>4. 3</p> <p>5. 3</p> <p>6. 3</p> <p>7. 7</p> <p>8. 3</p> <p>9. 2</p> <p>10. 34</p> <p>11. 1</p> <p>12. 1</p> <p>13. 6</p>	Gospić	N/A
----	--	--	--	--------	-----

46	Udruga roditelja djece s teškoćama u razvoju „Pčelice“	<p>1. Rana razvojna podrška</p> <p>2. Psihosocijalna podrška djetetu ili obitelji djeteta s teškoćama u razvoju</p> <p>3. Psihosocijalna podrška obiteljima i odraslim osobama zbog obiteljskih i drugih rizika (bolest, siromaštvo, ovisnosti, invaliditet i drugo)</p> <p>4. Pomoć pri uključivanju u programe odgoja i obrazovanja</p> <p>5. Grupni ili individualni oblici podrške roditeljima njegovateljima</p> <p>6. Psihoedukativni i preventivni programi za mlade</p> <p>7. Socijalizacijske i razvojne aktivnosti za djecu</p> <p>8. Logopedska terapija</p> <p>9. Druge terapijske i rehabilitacijske usluge koje se pružaju projektno kroz sustav socijalne skrbi ili u sektoru zdravstva (primjerice terapijsko jahanje, terapije potpomognute životinjama, radna terapija, druge terapijske usluge)</p> <p>10. Programi podrške i preventivni programi mladima radi suzbijanja ovisnosti</p> <p>11. Pomoć i podrška u stjecanju kvalifikacija i zapošljavanju</p> <p>12. Pomoćnik u nastavi/stručni komunikacijski posrednik</p> <p>13. Kineziološke aktivnosti</p>	<p>1. 3</p> <p>2. 7</p> <p>3. 6</p> <p>4. 100</p> <p>5. 6</p> <p>6. 225</p> <p>7. 13</p> <p>8. 13</p> <p>9. 10</p> <p>10. 425</p> <p>11. 9</p> <p>12. N/A</p> <p>13. N/A</p>	Gospić	N/A
----	--	--	--	--------	-----

47	Osnovna škola Zrinskih Frankopana, Otočac	Pomoćnik u nastavi/stručni komunikacijski posrednik	14	Otočac	N/A
----	--	--	----	--------	-----

Temeljem kvalitativne analize svih podataka prikupljenih intervjuima s predstavnicima Hrvatskog zavoda za socijalni rad Županijske služba Ličko-senjske županije i Obiteljskog centra Područne službe Ličko-senjske (Obrazac 7) te s predstavnicima korisničkih skupina¹ (Obrazac 8) izazovi s kojima se susreću pružatelji socijalnih usluga su sljedeći:

Nedostatak stručnog kadra kod pružatelja usluga

Kod gotovo je svih pružatelja socijalnih usluga prisutan nedostatak stručnih kadrova, kao i odljev stručnjaka, posebno za socijalne usluge kod kojih se očituje rast potražnje u budućnosti. Određene usluge provodi veoma mali broj osoba za razinu cijele županije (primjerice od strane Obiteljskog centra Područne službe Ličko-senjske trenutno samo jedna psihologinja može provoditi savjetovanje i psihosocijalno savjetovanje, dok su dvije mlađe kolegice tek u procesu stjecanja potrebnih kvalifikacija, a obiteljsku medijaciju također provodi samo jedna osoba za cijelu županiju). Dodatno, spor i neizvjestan proces zapošljavanja, posebice u javnim institucijama, dodatno doprinosi ovom problemu.

Povezano s time, osjetan je nedostatak stručnog kadra i pružatelja koji bi provodili projekte ili specifične programe. Konkretnije, na području Ličko-senjske županije postoji vrlo mali broj pružatelja usluga za djecu, djecu s teškoćama, odrasle osobe s invaliditetom i starije osobe.

Prema prikupljenim podacima, velika potreba postoji za psiholozima, logopedima, defektolozima, socijalnim radnicima, rehabilitatorima, kao i nedostatak medicinskog osoblja.

Na temu organizacijskih resursa, vrijedno je navesti i prilike koje pružaju formalna partnerstva između JLS, ustanova i organizacija civilnog društva, kao i ugovaranje pružanja usluga od strane lokalnih pružatelja: organizacija civilnog društva i privatnih poduzetnika.

1. Ograničeni infrastrukturni kapaciteti za pružanje određenih usluga

Za pružanje određenih socijalnih usluga, kao što su smještaj, boravak i organizirano stanovanje, potrebni su odgovarajući infrastrukturni kapaciteti koji su djelomično nedostadni na razini Ličko-senjske županije, što značajno smanjuje dostupnost i kvalitetu pružene usluge.

Primjerice, dom za starije osobe često nema dovoljno kapaciteta za prihvrat korisnika, nadalje postoji nekoliko udomiteljskih obitelji, ali taj broj je nedostatan za aktualne potrebe. Posebice su nerazvijeni adekvatni kapaciteti za specifične skupine poput djece s teškoćama ili odraslih s intelektualnim poteškoćama.

¹ Intervjui su provedeni sa sljedećim predstavnicima korisničkih skupina: Gradsko društvo crvenog križa Gospić, Udruga roditelja djece s teškoćama u razvoju " Pčelice", Centar za pomoć u kući Otočac, Udruga "Dobra vremena" Lovinac, Udruga slijepih Ličko-senjske županije, Društvo MS Ličko-senjske županije, Dom za psihički bolesne odrasle osobe " Bistričak", Podružnica Otočac-Brlog.

Nadalje, infrastruktura (npr. pristupna rampa ili specijalizirani prijevoz) često nije prilagođena potrebama osoba s invaliditetom, što dodatno otežava pristup uslugama.

2. Manjak alternativnih usluga

Na području Ličko-senjske županije prisutan je nedostatak alternativnih usluga koje bi mogle zadovoljiti specifične potrebe korisnika i smanjiti opterećenje na tradicionalne oblike skrbi. Na primjer, usluga koje bi odgodile smještaj, poput poludnevni i dnevni boravaka, gotovo su potpuno odsutne za sve kategorije korisnika usluge. Ovakve usluge bile bi ključne za rasterećenje roditelja djece s teškoćama u razvoju te za starije osobe kojima bi se omogućilo da duže ostanu u vlastitom domu.

Nadalje, rana intervencija za djecu s poteškoćama također je nedovoljno razvijena, što prisiljava roditelje da traže usluge izvan županije. Slično tome, ne postoji sustavan pristup organiziranom stanovanju za osobe s intelektualnim teškoćama ili odrasle osobe s invaliditetom, dok je psihosocijalna podrška za sve dobne skupine tek u početnim fazama razvoja usluge.

Preventivni programi provode se u ograničenom obimu, većinom u gradovima, zbog nedostatka stručnog kadra i sredstava. Programi poput "Rastimo zajedno" pokazuju potencijal za širenje, ali zahtijevaju dodatne resurse. Također, nedostaje strukturirani sadržaj za djecu i mlade, posebno tijekom zimskih mjeseci kada su mogućnosti za druženje i aktivnosti izrazito ograničene. Zamjetan je i nedostatak organiziranih neformalnih druženja, kreativnih radionica i sličnih programa usmjerenih socijalizaciji starijih osoba te se potiče ponovno uvođenje organiziranih druženja poput onih koji su se organizirali za obilježavanje Dana starijih, a koji su uključivali i razne preventivne programe.

Kao korisne navode se usluge mentalnog zdravlja s fokusom na prevenciju depresije te anksioznosti, individualizirane odnosno usmjerene na specifične potrebe svakog od korisnika. Također, određene bi korisničke skupine trebalo informirati o lijekovima i mogućnostima liječenja kroz češći i direktan odnos s liječnicima koji bi ih savjetovali i pružili podršku te tako pridonijeli većoj informiranosti i boljoj kvaliteti života korisnika.

Ovi nedostaci ukazuju na potrebu za proširenjem ponude usluga koje nisu isključivo vezane za smještaj, već uključuju preventivne i edukacijske programe. U ovom dijelu postoje i pravna i administrativna ograničenja koja dodatno otežavaju razvoj novih usluga, kao što su previsoki kriteriji i administrativne prepreke za otvaranje novih usluga (pristupačnost prostora, atesti, dozvole) te nedovoljno fleksibilna zakonska regulativa koja usporava razvoj programa.

Također, na području županije nedostaju nositelji inovativnih socijalnih programa i pružatelji izvaninstitucionalnih usluga.

3. Geografska raštrkanost i ograničena mobilnost

Velika geografska rasprostranjenost i mala gustoća naseljenosti predstavljaju dodatne prepreke za pružatelje socijalnih usluga na području Ličko-senjske županije. Mnoge osobe u potrebi za socijalnim uslugama žive u ruralnim područjima, dok je veliki broj usluga koncentriran u gradovima (ponajviše Gospiću), iz čega proizlazi socijalna isključenost koja je posljedica ograničenih socijalnih i zdravstvenih usluga. Osim toga, postoji i problem pristupa specijaliziranim uslugama, kao i osjećaj izolacije koji negativno utječe na mentalno zdravlje.

Pružatelji usluga često gube značajno vrijeme na putovanja do udaljenih mjesta, a organizacija terenskog rada zahtijeva dodatnu logistiku. Ustanove socijalne skrbi poput Obiteljskog centra i Hrvatskog zavoda za socijalni rad pokrivaju veliku i geografski raspršenu županiju, što zahtijeva mnogo vremena za putovanja i otežava pristup udaljenim korisnicima. U nekim je mjestima dodatan problem i nedostatak adekvatnih prostora za radionice i savjetovanja, što dodatno komplicira organizaciju usluga.

Posjedovanje službenih automobila naglašeno je kao značajan olakšavajući čimbenik od strane više pružatelja socijalnih usluga, ali unatoč dostupnosti istih, zbog potrebe za pokrivanjem velikih površina, pružanje usluga zahtijeva veliku količinu vremena, odnosno puno se vremena provede u tranzitu, a i troškovi goriva i održavanja vozila su visoki.

U skladu s navedenim, kao neke od potrebnijih usluga navode se prijevoz do bolnice/liječnika, dostava namirnica i lijekova. Nadalje, dostava toplih obroka u udaljene krajeve nije sustavno organizirana, što korisnike iz udaljenijih (manjih) općina stavlja u nepovoljniji položaj od onih u gradovima.

4. Izvori financiranja

Za socijalne usluge predviđene Zakonom osigurano je financiranje najčešće kroz mrežu socijalnih usluga što nije slučaj s novim inovativnim socijalnim uslugama te je nestabilnost financiranja jedan od glavnih razloga za otežano pružanje novih socijalnih usluga. Mogući izvor za dodatna sredstva za socijalne potrebe su natječajni ministarstava i drugih donatora za provedbu socijalnih projekata, kao i korištenje fondova Europske Unije. Malo korišteni resurs su socijalno poduzetničke inicijative, koje bi dovele do samofinanciranja nekih usluga za korisnike i/ili zapošljavanje predstavnika korisničkih skupina

Uloga Županije i jedinica lokalne samouprave je nezamjenjiva u prvoj fazi financijske potpore novim inicijativama, koja nakon prve pripremne faze postaje sposobna za privlačenje značajnih sredstva iz drugih izvora. Ipak veći dio tereta financiranja usluga ostaje na jedinicama lokalne i područne samouprave. Raspored lokalnih sredstava ovisi i o postavljenim prioritetima, te je na dionicima u području socijalne skrbi da za to zagovaraju.

Dodatno, kao problematičnim se od strane više pružatelja socijalnih usluga naglasilo priznavanje prava na uslugu pomoći u kući, odnosno financijski uvjet za odobravanje

usluge, a koji određuje da prosječan mjesečni prihod samca ili prihod članova kućanstva u prethodna tri mjeseca prije pokretanja postupka ne prelazi iznos od 199,08 eura (300 posto osnovice). Navedena je financijska granica važeća od 2014. godine i nije pratila kontinuiranu inflaciju i rast životnih troškova, što u praksi znači da veliki broj osoba u potrebi nije u mogućnosti ostvariti pravo na ovu uslugu (bez nadoplate). Za usporedbu, financijski uvjet za uključivanje u program Zaželi omogućuje uključivanje sudionicima čiji mjesečni prihodi (za samačka kućanstva) ne prelaze iznos 120 % prosječne starosne mirovine za 40 i više godina mirovinskog staža u mjesecu koji prethodi uključivanju u aktivnost projekta.

5. Vidljivost i dostupnost informacija

Informacije o dostupnim uslugama često ne dopiru do krajnjih korisnika, a prisutna je i nedovoljna suradnja između institucija i nedostatak promotivnih aktivnosti što rezultira niskom razinom svijesti o tome što socijalne usluge nude.

Vidljivost, odnosno osjetljivost lokalne zajednice prema potrebama pojedinih korisničkih skupina također ima bitnu ulogu u kvaliteti njihova života. Lokalna zajednica, nažalost, često ne prepoznaje u potpunosti specifične potrebe korisničkih skupina, što još ojačava prepreke što se tiče organiziranja aktivnosti s obzirom da je većina pružatelja usluga suočena s ograničenim resursima, na što se nadodaje slabo prepoznavanje važnosti socijalne uključenosti određene skupine (primjerice osoba s multiplom sklerozom), pa čak i predrasude javnosti, odnosno okoline.

Unaprjeđenje suradnje i protoka informacija moglo bi se postići kroz redovitiju, jaču i kvalitetniju komunikaciju i koordinaciju s lokalnim vlastima, zdravstvenim institucijama, drugim nevladinim organizacijama i volonterima. Organizacija zajedničkih edukacija i informativnih susreta mogla bi pomoći u boljoj povezanosti i razmjeni iskustava, što bi doprinijelo jačanju informiranosti i zajedničkog djelovanja na području socijalne skrbi, odnosno ojačalo mrežu pružatelja usluga.

Sumarno, kao bitna područja za unaprjeđenje socijalnih usluga mogu se izdvojiti:

Razvoj preventivnih programa:

- 1. Rana razvojna podrška za djecu s poteškoćama**
 - Preventivni programi za rizične skupine kako bi se izbjeglo kasnije opterećenje sustava
- 2. Povećanje smještajnih i alternativnih kapaciteta:**
 - Razvoj dnevnih i poludnevnih boravaka za sve korisničke skupine
 - Organizirano stanovanje i dodatni smještajni kapaciteti za odrasle osobe s invaliditetom i djecu
- 3. Edukacija i zapošljavanje stručnog kadra:**
 - Osiguranje edukacija za postojeće i buduće zaposlenike
 - Stipendiranje i stambeno zbrinjavanje za deficitarne stručnjake kako bi ostali raditi u županiji
- 4. Poboljšanje dostupnosti usluga:**
 - Organiziranje dostave toplih obroka i namirnica u udaljena područja

- Razvijanje mobilnih timova za pružanje socijalnih usluga na terenu
 - Dogovor s općinama i gradovima o korištenju prostora za radionice i savjetovanja
 - Osiguranje stalnih mjesta za provođenje programa u udaljenim mjestima.
- 5. Podrška razvoju novih pružatelja usluga:**
- Poticanje novih pružatelja na ulazak u mrežu socijalnih usluga, uz podršku u administrativnim i financijskim aspektima.
- 6. Unapređenje financijskih i pravnih okvira:**
- Revidiranje financijskih granica za pristup uslugama
 - Smanjenje administrativnih prepreka za otvaranje novih usluga
- 7. Fokus na specifične korisničke skupine:**
- Djeca s teškoćama i njihovi roditelji
 - Odrasle osobe s invaliditetom
 - Stariji i nemoćni, s naglaskom na podršku u kući.

U nastavku je dana analiza odgovora iz obrasca 6. Obrazac je upućen na 12 adresa od kojih su 4 grada i 8 općina. Prikupljeno je 9 odgovora, tj. 75 % poslanih upitnika. Obrazac 6 u prvom dijelu sadrži pitanja kojima se procjenjuje stanje putem anketnog upitnika na skali od 5 stupnjeva. U nastavku su prikazani odgovori za jedinice lokalne samouprave koju su poslale ispunjene obrasce te su izračunati prosjeci i medijani njihovih odgovora u zadnja dva stupca tablice. Nakon tablice, deskriptivno su opisani rezultati.

Tablica 11. Analiza prvog dijela Obrascia 6

Koliko navedene tvrdnje odgovaraju stanju u vašoj općini/gradu (1 – uopće ne odgovara, 5 – u potpunosti odgovara):	Grad Gospić	Grad Senj	Općina Vrhovine	Grad Novalja	Općina Udbina	Općina Plitvička Jezera	Općina Lovinac	Općina Brinje	Grad Otočac	Prosjek	Medijan
Općina/Grad ima javno dostupan katalog svih pružatelja usluga na svom području i socijalnih usluga koje pružaju te ga redovito ažurira.	1	1	3	1	1	4	1	3	3	2.00	1
Općina/Grad organizira ili potiče sastanke, sajmove ili druge događaje na kojima pružatelji socijalnih usluga mogu sudjelovati i razmjenjivati informacije.	1	2	3	1	4	3	4	3	2	2.56	3
Općina/Grad financijski potpomaže pružatelje socijalnih usluga u izradi raznovrsnih komunikacijskih sredstava (letaka/brošura, audio i video materijala, internetskih stranica) kako bi osigurali najveći mogući stupanj pristupa informacija različitim korisnicima.	4	2	3	4	3	4	5	5	3	3.67	4
Općina/Grad financijski i infrastrukturno podržava pružatelje usluga kako bi što lakše prevladali komunikacijska ograničenja korisnika: npr. prilagođena digitalna oprema za osobe s oštećenjem vida /sluha, prevoditelji za znakovni jezik, tečajevi stranih ili znakovnog jezika za stručnjake, romski pomagači i drugo.	1	1	3	1	3	3	3	2	2	2.11	2
U Općini/Gradu pratimo koje su potrebe građana u riziku i usmjeravamo pružatelje da razvijaju socijalne usluge koje odgovaraju tim potrebama.	5	4	3	3	5	4	4	3	3	3.78	4
Općina/Grad daje prednost financiranju onih socijalnih usluga koje nedostaju na našem području, ako su građanima potrebne.	5	4	5	3	5	4	5	5	5	4.56	5
Općina/Grad potiče i podržava pružatelje usluga da usluge pružaju u dislociranim prostorima, mobilno u domu korisnika ili na daljinu posredstvom digitalnih tehnologija.	5	5	4	5	5	4	5	3	4	4.44	5
Općina/Grad sufinancira prijevoz korisnicima koji žive u teškim materijalnim uvjetima, kako bi koristili socijalne usluge koje su im potrebne.	1	2	4	5	1	4	1	5	2	2.78	2
Općina/Grad financira ili podržava razvoj socijalnih usluga za ranjive skupine građana u hitnim i kriznim situacijama.	3	2	4	4	5	4	5	5	4	4.00	4

Općina/Grad potiče, između ostalog i kriterijima financiranja, povezivanje i sinergiju socijalnih usluga koje pružaju različiti pružatelji.	4	2	4	3	3	3	4	4	3	3.33	3
Potiče li Općina/Grad dijeljenje resursa i opreme među pružateljima?	4	2	4	3	3	5	4	3	2	3.33	3
Općina/Grad potiče i financira socijalne usluge podrške u samostalnom životu korisnicima nakon prestanka usluge smještaja.	1	1	3	1	3	4	4	1	2	2.22	2
Općina/Grad ima politiku razvoja socijalnih usluga kojima se korisnicima s teškoćama u samostalnom funkcioniranju (osobama s invaliditetom, starijim osobama) pomaže da što je duže moguće ostanu u vlastitom domu ili u svojoj zajednici.	4	5	3	5	4	4	4	5	3	4.11	4
Općina/Grad potiče i financira aktivnosti osposobljavanja i stručne podrške udomiteljskim i posvojiteljima obiteljima na svom području.	1	1	3	3	1	2	2	2	2	1.89	2
Općina/Grad je spremnija pružiti podršku onim organizacijama koje su otvorenije prema korisnicima različite nacionalnosti, vjeroispovijesti, dobi, spola ili drugih obilježja.	5	5	3	1	5	4	5	3	4	3.89	4
Općina/Grad neće financirati one organizacije za koje se utvrdi da su diskriminatorne prema različitim korisnicima.	5	5	1	5	5	5	5	5	5	4.56	5
U Općini/Gradu podržavamo takav rad s medijima koji štiti dostojanstvo korisnika usluga, ne prikazuje njihove priče senzacionalistički i ne narušava njihovu privatnost.	5	5	4	5	5	5	5	5	5	4.89	5
Općina/Grad ima pravilo da financiranje ili drugi oblik potpore ne mogu dobiti organizacije u kojima su se događali slučajevi zloupotrebe i izrabljivanja korisnika na koje vodstvo organizacije nije djelovalo.	5	5	5	5	5	5	5	5	5	5.00	5
Potičemo i podržavamo pružatelje usluga da imaju siguran pristup zelenim površinama te zdravoj hrani u našem području	3	2	4	1	3	5	4	5	4	3.44	4
Naša Općina/Grad ima resurse kako bi se zaštitile žrtve nasilja.	1	1	2	2	1	4	3	2	3	2.11	2
Naša Općina/Grad upoznata je sa procedurama koje postoje kod pružatelja usluga kada su korisnici verbalno ili fizički agresivni.	4	1	3	5	5	3	4	5	2	3.56	4

Na razini Grada/Općine uspostavljena je dobra suradnja među službama kada se radi sa korisnicima koji imaju izrečene mjere	5	3	4	1	5	5	4	3	4	3.78	4
Na razini Grada/Općine uspostavljena je dobra suradnja među službama kada maloljetna osoba ili osoba pod skrbištvom ili teško narušenog mentalnog zdravlja bez prethodne najave napusti smještaj	4	1	3	1	5	3	4	2	2	2.78	3
Upoznati smo kako pružatelji usluga u našoj Općini/Gradu omogućuju korisnicima da podnesu prigovor ili žalbe.	5	1	3	1	5	4	4	4	3	3.33	4
Stručne službe Općine/Grada sudjeluju ili daju svoje mišljenje i prijedloge kod strateškog planiranja ustanova/organizacija koje financira.	3	5	3	1	5	4	4	2	2	3.22	3
Stručne službe Općine/Grada prate ostvarivanje planova i postizanje željenih rezultata ustanova/organizacija kojima je osnivač ili ih financira.	5	4	4	5	5	4	5	5	5	4.67	5
Općina/Grad promovira ostvarene rezultate ustanova/organizacija koje pružaju socijalne usluge na našem području.	5	5	4	5	3	2	4	4	3	3.89	4
Općina/Grad putem svojih komunikacijskih kanala, uključujući i kroz medije, distribuira informacije o ostvarenim rezultatima pružatelja socijalnih usluga na našem području.	5	5	4	3	2	2	4	5	2	3.56	4
Općina/Grad prednost pri financiranju daje onim pružateljima usluga koji transparentno izvještavaju o usklađenosti sa standardima kvalitete	5	4	4	3	4	4	5	4	5	4.22	4
Općina/Grad sudjeluje u praćenju i vrednovanju ostvarenosti rezultata i ciljeva koje si postavljaju ustanove/organizacije kojima smo osnivači ili ih sufinanciramo.	5	3	4	5	5	5	5	4	5	4.56	5
Općina/Grad bira ili imenuje osobe ovlaštene za zastupanje (ravnatelje) pružatelja socijalnih usluga kojima je osnivač temeljem objektivnih stručnih kriterija.	5	2	5	5	5	5	5	3	5	4.44	5
Općina/Grad ne financira programe i usluge organizacija čiji temeljni dokumenti nisu usklađeni sa zakonom i nemaju jasnu strukturu upravljanja	5	4	5	5	5	5	5	5	5	4.89	5
Općina/Grad potiče ustanove/organizacije koje pružaju socijalne usluge na našem području na uključivanje korisnika u upravljanje ustanovom/organizacijom.	1	3	5	1	3	5	5	1	4	3.11	3

Predstavnici Općine/Grada u upravnom tijelu pružatelja socijalnih usluga su osobe koje imaju ugled u lokalnoj zajednici i koje su spremne aktivno promicati viziju, misiju, vrijednosti i postignuća ustanove/organizacije.	5	4	3	5	3	5	4	2	5	4.00	4
Predstavnici Općine/Grada u upravnom tijelu pružatelja socijalnih usluga aktivno doprinose u pripremi strateških i operativnih planova te praćenju njihovog ostvarenja.	1	4	5	5	3	5	4	3	5	3.89	4
Pružatelji socijalnih usluga na području Općine/Grada imaju dovoljan broj zaposlenika odgovarajućih kvalifikacija i stručnih kompetencija, kako bi zadovoljili potrebe korisnika za uslugama.	1	3	5	4	2	5	4	5	4	3.67	4
Općina/Grad sudjeluje u financiranju profesionalnog usavršavanja stručnjaka i pomagača u ustanovama/organizacijama koje pružaju socijalne usluge na našem području.	1	2	5	5	2	5	4	1	4	3.22	4
Općina/Grad dodatno vrednuje uključivanje volontera kod financiranja projekata i programa pružatelja socijalnih usluga na svom području.	1	2	3	1	3	5	5	2	5	3.00	3
Općina/Grad organizira ili sudjeluje u aktivnostima i manifestacijama promocije i poticanja volontiranja u ustanovama i organizacijama koje pružaju socijalne usluge.	5	1	4	5	3	5	4	3	4	3.78	4
Naša Općina/Grad vodi računa da pružatelji socijalnih usluga djeluju u pristupačnim i kvalitetnim prostorijama.	4	5	5	3	5	5	5	5	5	4.67	5
Otvoreni smo za ustupanje i opremanje prostorija za rad za pružatelje lokalnih socijalnih usluga.	5	5	5	5	5	5	5	3	5	4.78	5
Važno nam je da prostorije za rad sa korisnicima socijalnih usluga budu u blizini stanica javnog prijevoza.	3	5	5	1	5	5	5	2	4	3.89	5
Grad/Općina će financijski ili praktično poduprijeti organiziranje specijaliziranog prijevoza za korisnike socijalnih usluga kako bi im usluge bile što pristupačnije.	5	2	5	5	3	5	5	3	5	4.22	5
Naša Općina/Grad financijski podržava pružatelje usluga u opremanju prostorija, plaćanju režijskih troškova.	5	5	5	5	5	5	5	3	4	4.67	5
Važno nam je da korisnici socijalnih usluga imaju odvojeni sanitarni čvor čak i kada se koriste prostorije u multifunkcionalnim zgradama s različitim namjenama.	5	5	5	3	5	5	5	3	5	4.56	5

Iz odgovora se može uočiti da su gotovo svi ispitanici maksimalno složni oko tvrdnje da ne žele financirati niti na drugi način podupirati organizacije koje su imale slučajeve zloupotrebe ili izrabljivanja korisnika na koje vodstvo organizacije nije adekvatno reagiralo. Neke tvrdnje o načinu financiranja i praćenju rezultata (npr. “Općina/Grad sudjeluje u praćenju i vrednovanju rezultata...” ili “Općina/Grad ne financira programe i usluge organizacija čiji temeljni dokumenti nisu usklađeni sa zakonom...”) također imaju vrlo visoke prosječne (i medijalne) ocjene. To sugerira da većina općina/gradova načelno vrlo odgovorno pristupa kontroli kvalitete i usklađenosti rada ustanova te poštuje zakonske kriterije. Dosta je tvrdnji (osobito onih vezanih uz transparentno financiranje, odgovorno medijsko izvještavanje i zaštitu dostojanstva korisnika) ocijenjeno s visokim prosjekom i medijanom od 4 ili više.

To znači da su općenito, u većini jedinica lokalne samouprave, prepoznate važnosti odgovornog ponašanja prema korisnicima i poštovanja kvalitete rada pružatelja.

Tvrdnja o tome da “Općina/Grad ima javno dostupan katalog svih pružatelja usluga...” ima najniži prosjek (2,00) i najniži medijan (1). To znači da većina ispitanika ocjenjuje kako katalog ili ne postoji, ili se ne ažurira redovito, ili im jednostavno nije dostupan. Nisko je ocijenjeno i “financijsko i infrastrukturno podržavanje za lakše prevladavanje komunikacijskih ograničenja korisnika” (prosjek 2,11) te podrška “osposobljavanju i stručnoj podršci udomiteljskim i posvojiteljskim obiteljima” (prosjek 1,89). Ove teme ističu područja u kojima bi, sudeći po odgovorima, lokalna zajednica mogla snažnije djelovati.

Ponegdje se vidi da određene općine/gradovi daju vrlo visoke ocjene (npr. 5) za gotovo sve aspekte, dok druge za iste tvrdnje daju vrlo niske ocjene (1 ili 2). To upućuje na neujednačenost u razvijenosti, odnosno kapacitetima i praksama vezanim uz socijalne usluge. Na primjer, neke općine visoko ocjenjuju organiziranje ili sufinanciranje prijevoza korisnicima, dok ga druge uopće ne prepoznaju kao prioritet ili ne pružaju taj vid pomoći. Dosta je tvrdnji (osobito onih vezanih uz transparentno financiranje, odgovorno medijsko izvještavanje i zaštitu dostojanstva korisnika) ocijenjeno s visokim prosjekom i medijanom od 4 ili više. To znači da su općenito, u većini jedinica lokalne samouprave, prepoznate važnosti odgovornog ponašanja prema korisnicima i poštovanja kvalitete rada pružatelja.

U nastavku je dana analiza drugog dijela Obrasca 6 gdje su jedinice lokalne samouprave odgovarale na pitanja o vrstama socijalne usluge koje se pružaju na njihovom području, broju pružatelja usluga socijalnih usluga, njihovoj procjeni o potrebi pružanja dodatnih usluga te o sredstvima koje pružaju za pružatelje socijalnih usluga.

Tablica 12. Analiza odgovora drugog dijela Obrasca 6

Koje socijalne usluge se pružaju na vašem području	Grad Gospić	Grad Senj	Općina Vrhovine	Grad Novalja	Općina Udbina	Općina Plitvička Jezera	Općina Lovinac	Općina Brinje	Grad Otočac
1. Savjetovanje	x	x				x			
2. Stručna procjena	x	x							
3. Psihosocijalno savjetovanje	x	x							
4. Socijalno mentorstvo	x	x							
5. Obiteljska medijacija	x	x							
6. Psihosocijalni tretman radi prevencije nasilničkog ponašanja	x	x							
7. Psihosocijalna podrška	x	x							
8. Rana razvojna podrška	x	x							x
9. Pomoć pri uključivanju u programe odgoja i redovnog obrazovanja	x	x				x		x	x
10. Pomoć u kući	x	x	x	x	x	x	x	x	x
11. Boravak	x								
12. Organizirano stanovanje						x			
13. Smještaj									x
Broj pružatelja socijalnih usluga u vašoj JLS	16	3	1	1	1	10	2	3	2
Procjenjujete li da je potrebno pružiti dodatne socijalne usluge na području vaše JLS, u odnosu na već zastupljene	NE	DA	NE	/	NE	NE	NE	NE	NE
Koje dodatne usluge je potrebno pružiti									
Osiguravate li sredstva u vašoj jedinici lokalne samouprave za pružatelje socijalnih usluga	DA	DA	DA	DA	DA	DA	DA	DA	DA
Iznos	116.114	287.000	55.081	57.295	36.380	300.000	11.800	29.000	57.000

Iz analize odgovora u tablici možemo uočiti da Gospić i Senj imaju relativno širok spektar socijalnih usluga (od savjetovanja, stručne procjene, psihosocijalnog savjetovanja i podrške, sve do obiteljske medijacije i preventivnih tretmana). U ostatku županije, popis usluga je dosta rjeđi; većina ih uopće nema organizirano stanovanje ili smještaj, a tek rijetki imaju neku od specifičnih usluga (npr. boravak se javlja samo u Gospiću, dok je smještaj naveden samo kod Otočca).

Što se tiče broja pružatelja usluga, Grad Gospić ima najveći broj (16) registriranih pružatelja, a zatim Općina Plitvička Jezera (10) – što sugerira koncentraciju ponude i organiziranosti socijalnih usluga u ta dva područja. Većina ostalih ima tek 1–3 pružatelja. To istodobno može značiti manje usluga na raspolaganju, slabiju raznolikost ili ovisnost o vanjskim pružateljima.

Samo je Grad Senj izričito naveo kako smatra da je potrebno uvesti dodatne socijalne usluge. Navedeno je da je potrebno uvesti usluge organiziranog stanovanja, usluge smještaja, organizirane prehrane i boravka.

Najveća izdvajanja imaju Općina Plitvička Jezera i Grad Senj, dok Općina Lovinac ima najmanje.

Grad Gospić izdvaja 116.114,00 EUR, no pritom ima najviše pružatelja – pa se može pretpostaviti da se raspoređena sredstva po svakom pružatelju razlikuju od onih u manjim sredinama.

Iz tablice je vidljivo da se ponuda socijalnih usluga i financijska izdvajanja među općinama/gradovima Ličko-senjske županije bitno razlikuju. Gradovi Gospić i Senj te donekle Otočac i Općina Plitvička jezera prednjače po raznolikosti usluga i visini proračunskih sredstava, dok neke manje općine imaju tek po jednog pružatelja s nekoliko osnovnih usluga. Formalno je samo Grad Senj istaknuo potrebu za dodatnim uslugama, iako se po tablici čini da većina jedinica lokalne samouprave ima prostora za širenje i unaprjeđenje socijalne podrške (npr. nema organiziranog stanovanja, nedostaje specijaliziranih preventivnih programa itd.).

4. CILJEVI, MJERE I AKTIVNOSTI

Socijalni plan definira prioritete i smjerove razvoja socijalnih usluga na području Ličko-senjske županije u budućem trogodišnjem razdoblju. Formulirani ciljevi usmjereni su na povećanje dostupnosti socijalnih usluga te jačanje kapaciteta pružatelja socijalnih usluga i podržavanje održivosti njihova rada.

U okviru Socijalnog plana Ličko-senjske županije definirana su četiri cilja, a njihova je namjera odgovoriti na potrebe korisničkih skupina, omogućiti im lakši pristup socijalnim uslugama te povećati kvalitetu pruženih usluga.

Za buduće četverogodišnje razdoblje postavljeni su sljedeći ciljevi:

Posebni cilj 1. Djeca i mladi - Povećanje i unaprjeđenje dostupnosti socijalnih usluga i razvoj socijalnih inovacija za djecu i mlade,

Posebni cilj 2. Odraslo stanovništvo - Povećanje i unaprjeđenje dostupnost socijalnih usluga i razvoj socijalnih inovacija,

Posebni cilj 3. Osobe starije životne dobi - Povećanje kvalitete skrbi za starije osobe,

Posebni cilj 4. Povećanje kapaciteta u pružanju socijalnih usluga razvojem međuresorne i međusektorske suradnje i inovativnih socijalno-poduzetničkih inicijativa.

U okviru posebnog cilja 1 - **Djeca i mladi - Povećanje i unaprjeđenje dostupnosti socijalnih usluga i razvoj socijalnih inovacija za djecu i mlade**, planirane su 2 mjere s ukupno 23 aktivnosti, a koje su usmjerene na djecu i mlade s teškoćama u razvoju te djecu i mlade u riziku od siromaštva i socijalne isključenosti.

Na području Ličko-senjske županije posebice je naglašen nedostatak rane razvojne podrške, kao i nedostatka stručnih osoba za rad s djecom, kao što su logopedi i radni terapeuti. Također je prepoznata potreba za uslugama poput podrške pri uključivanju na tržište rada, poludnevnog i cjelodnevnog boravka, organiziranog stanovanja, osobne asistencije i socijalnog mentorstva.

Provedbom planiranih aktivnosti očekuje se povećanje broja djece i mladih u riziku koji su obuhvaćeni socijalnim uslugama za 25 %.

U okviru posebnog cilja 2 - **Odraslo stanovništvo - Povećanje i unaprjeđenje dostupnost socijalnih usluga i razvoj socijalnih inovacija**, planirana je provedba 5 mjera, koje zajedno obuhvaćaju 29 aktivnosti.

Glavni izazovi na koje se želi odgovoriti uključuju geografske prepreke, jer mnogi korisnici žive u ruralnim područjima s ograničenim pristupom socijalnim uslugama, što dodatno vodi do osjećaja izolacije koji negativno utječe na mentalno zdravlje, te nedostatna financijska sredstva za daljnji razvoj i proširenje socijalnih usluga.

Osim financijskih problema, veliki izazov je nedostatak specijaliziranih kadrova, posebno u ruralnim područjima. Neke od najvećih potreba korisnika uključuju usluge osobne asistencije, pomoći i njege u kući, fizioterapije, psihosocijalne podrške, neformalnih druženja, kreativnih radionica, informativnih predavanja i radionica, organiziranog prijevoza do bolnica/liječnika.

Za učinkovitije funkcioniranje sustava socijalnih usluga potrebno je uključiti zdravstvene, socijalne i obrazovne sustave, kao i sustave zapošljavanja i prijevoza. Također je nužno osigurati suradnju s institucijama koje pružaju usluge za očuvanje i pospješene mentalnog zdravlja i socijalne usluge, kako bi se stvorila sveobuhvatna podrška za određene korisničke skupine i holistički pristup usmjeren na njihovu dobrobit.

Planiranim aktivnostima želi se povećati broj odraslih građana koji su obuhvaćeni socijalnim uslugama za 25 %.

Unutar posebnog cilja 3 koji glasi **Osobe starije životne dobi - Povećanje kvalitete skrbi za starije osobe** planirane su 3 mjere s ukupno 11 aktivnosti usmjerenih povećanju kvalitete života starijih kroz pružanje podrške u obavljanju svakodnevnih aktivnosti, povećanje samostalnosti i odgađanje institucionalizacije, doprinos njihovoj autonomiji i osjećaju kontrole nad životom. Namjera je da sve ove usluge omoguće starijim osobama da žive dostojanstvenije, sa više samopouzdanja, te smanjuju negativne posljedice starenja poput socijalne izolacije i fizičke ovisnosti o drugima.

Planiranim se aktivnostima želi povećati broj starijih osoba koje koriste socijalne usluge za 35 %.

Unutar posebnog cilja 4 **Povećanje kapaciteta u pružanju socijalnih usluga razvojem međuresorne i međusektorske suradnje i inovativnih socijalno-poduzetničkih inicijativa** planirane su 4 mjere s ukupno 9 aktivnosti, koji će doprinijeti jačanju suradnje između različitih sektora, poput zdravstva, obrazovanja, socijalne skrbi, pravde, zapošljavanja i drugih, kako bi se osigurala holistička podrška korisnicima usluga. Različiti sektori mogu zajedno pružiti sveobuhvatnu podršku, što omogućava integrirani pristup. Primjerice, starija osoba koja se suočava s fizičkim, emocionalnim i financijskim problemima može dobiti pomoć u svim tim područjima kroz zajednički rad socijalnih radnika, liječnika i pravnih savjetnika. Kada se različiti sektori udruže, svaki od njih postaje odgovorniji za rezultate, što može povećati transparentnost u pružanju usluga i osigurati veći nadzor nad korištenjem resursa. Ovaj pristup doprinosi stvaranju održivog sustava socijalnih usluga koji je u mogućnosti bolje odgovoriti na izazove demografskih promjena, kao i na specifične potrebe različitih socijalnih skupina.

Provedbom ovog cilja doprinijeti će se kvaliteti kapaciteta za pružanje socijalnih usluga i povećati broj stručnjaka u sustavu socijalne skrbi koji su ojačali kapacitete/sudjelovali u aktivnostima umrežavanja i koordinacije za 20 te pripremiti 2 nova infrastrukturna projekata.

Posebni cilj 1. Djeca i mladi - Povećanje i unaprjeđenje dostupnosti socijalnih usluga i razvoj socijalnih inovacija za djecu i mlade

Pokazatelj ostvarenosti cilja 1

Povećanje broja djece i mladih u riziku koji su obuhvaćeni socijalnim uslugama za 25 %

Izvori provjere:

Broj korisnika koji koristi uslugu u 2023.g.: 130

Broj korisnika koji koristi uslugu u 2027. g.:163

Mjera 1.1.	Indikator realizacije mjere	Aktivnosti	Nositelji/sunositelji aktivnosti	Izvori financiranja
Unaprjeđenje dostupnosti socijalnih usluga za djecu i mlade s teškoćama u razvoju	Indikator: Broj novih socijalnih usluga Početna vrijednost: 6 Ciljana vrijednost: 9 Indikator: Broj djece i mladih s teškoćama u razvoju koji koriste socijalne usluge Početna vrijednost: 43 Ciljana vrijednost: 54	1.1.1. Unaprjeđenje usluge rane razvojne podrške za djecu s teškoćama u razvoju od 0-7 godina	Pružatelji socijalnih usluga Odgojno-obrazovne ustanove Zdravstvene ustanove Dom zdravlja Organizacije civilnog društva	Kroz mrežu socijalnih usluga Proračun JL(P)RS Mreža zdravstvenih usluga Projektno financiranje Ostali izvori
		1.1.2. Unaprjeđenje usluge psihosocijalne i drugih oblika podrške i pomoći djetetu i/ili obitelji djeteta s teškoćama u razvoju 8-18. god	Pružatelji socijalnih usluga Odgojno-obrazovne ustanove Zdravstvene ustanove Organizacije civilnog društva	Kroz mrežu socijalnih usluga Proračun JL(P)RS Mreža zdravstvenih usluga Projektno financiranje Ostali izvori
		1.1.3. Pružanje usluge boravka, smještaja ili organiziranog stanovanja djeci s teškoćom u razvoju	Pružatelji socijalnih usluga Odgojno-obrazovne ustanove Organizacije civilnog društva	Kroz mrežu socijalnih usluga Proračun JL(P)RS Projektno financiranje Ostali izvori
		1.1.4. Razvoj radno okupacijske terapije za djecu s teškoćama u razvoju i mlade	Pružatelji socijalnih usluga Odgojno-obrazovne ustanove Organizacije civilnog društva	Kroz mrežu socijalnih usluga Proračun JL(P)RS Projektno financiranje Ostali izvori
		1.1.5. Pomoć pri uključivanju u programe odgoja i redovitog obrazovanja djece s teškoćama u razvoju	Pružatelji socijalnih usluga Odgojno-obrazovne ustanove	Kroz mrežu socijalnih usluga
		1.1.6. Razvoj usluge prilagođenog prijevoza za djecu s teškoćama u razvoju	Pružatelji socijalnih usluga Organizacije civilnog društva Odgojno-obrazovne ustanove	Proračun JL(P)RS Projektno financiranje Ostali izvori Kroz mrežu socijalnih usluga

		1.1.7. Razvoj usluga grupnih ili individualnih oblika podrške roditeljima njegovateljima	Pružatelji socijalnih usluga Organizacije civilnoga društva Zdravstvene ustanove Odgojno-obrazovne ustanove	Proračun JL(P)RS Mreža zdravstvenih usluga Projektno financiranje Ostali izvori Kroz mrežu socijalnih usluga
		1.1.8. Pružanje usluge socijalnog mentorstva radi prestanka usluge smještaja djeci i mladima	Pružatelji socijalnih usluga Odgojno-obrazovne ustanove	Kroz mrežu socijalnih usluga Projektno financiranje Ostali izvori
		1.1.9.. Potpora unaprjeđenju dostupnosti usluge logopedске terapije	Pružatelji socijalnih usluga JL(P)RS Odgojno-obrazovne ustanove Zdravstvene ustanove Organizacije civilnoga društva	Proračun JL(P)RS Mreža zdravstvenih usluga Kroz mrežu socijalnih usluga Ostali izvori
		1.1.10. Provođenje usluge pomoćnika u nastavi / stručnog komunikacijskog posrednika za djecu u riziku	Odgojno-obrazovne ustanove Organizacije civilnoga društva Zdravstvene ustanove JL(P)RS	Proračun JL(P)RS Mreža zdravstvenih usluga Projektno financiranje Ostali izvori
		1.1.11. Novčane pomoći građanima i druge materijalne pomoći	JL(P)RS	Proračun JLP(R)S
		1.1.12. Osiguravanje prostora za rad sa djecom i mladima s teškoćama u razvoju	Pružatelji socijalnih usluga Odgojno-obrazovne ustanove Zdravstvene ustanove Dom zdravlja Organizacije civilnog društva JL(P)RS	Proračun JL(P)RS Mreža zdravstvenih usluga Projektno financiranje Ostali izvori Kroz mrežu socijalnih usluga
Mjera 1.2.	Indikator realizacije mjere	Aktivnosti	Nositelji/sunositelji aktivnosti	Izvori financiranja
Razvoj preventivnih programa i drugih socijalnih usluga za djecu i mlade u riziku od siromaštva i	Indikator: Broj novih socijalnih usluga Početna vrijednost: 0 Ciljana vrijednost: 3	1.2.1. Pružanje usluge savjetovanja i psihosocijalnog savjetovanja za sve kategorije djece i mladih čije je mentalno zdravlje ugroženo	Pružatelji socijalnih usluga Odgojno-obrazovne ustanove Zdravstvene ustanove Organizacije civilnog društva	Kroz mrežu socijalnih usluga Proračun JL(P)RS Mreža zdravstvenih usluga Projektno financiranje Ostali izvori
	Indikator: Broj djece i mladih u riziku od siromaštva i socijalne	1.2.2. Razvoj usluge smještaja ili organiziranog stanovanja, usluge boravka te psihosocijalnog savjetovanja za djecu i mlade s problemima u ponašanju	Pružatelji socijalnih usluga Odgojno-obrazovne ustanove Organizacije civilnog društva Zdravstvene ustanove	Kroz mrežu socijalnih usluga Proračun JL(P)RS Mreža zdravstvenih usluga Projektno financiranje Ostali izvori

socijalne isključenosti	isključenosti koji koriste socijalne usluge Početna vrijednost: 0 Ciljana vrijednost: 120	1.2.3. Razvoj usluge individualnog socijalno- pedagoškog ili savjetodavnog rada za djecu s problemima u ponašanju	Pružatelji socijalnih usluga Odgojno-obrazovne ustanove Organizacije civilnog društva Zdravstvene ustanove	Proračun JL(P)RS Mreža zdravstvenih usluga Projektno financiranje Ostali izvori Kroz mrežu socijalnih usluga
		1.2.4. Razvoj usluge mentorstva za mlade s PUP-om	Pružatelji socijalnih usluga	Kroz mrežu socijalnih usluga
		1.2.5. Razvoj usluge psihoedukativnih i preventivnih programa mladih te programa podrške i preventivnih programa radi suzbijanja ovisnosti kod mladih	Pružatelji socijalnih usluga Odgojno-obrazovne ustanove Organizacije civilnog društva	Kroz mrežu socijalnih usluga Proračun JL(P)RS Mreža zdravstvenih usluga Projektno financiranje Ostali izvori
		1.2.6. Razvoj usluge pomoći i podrške u obrazovanju za djecu u riziku od siromaštva i/ili socijalne isključenosti	Pružatelji socijalnih usluga Odgojno-obrazovne ustanove Organizacije civilnog društva	Proračun JL(P)RS Projektno financiranje Kroz mrežu socijalnih usluga Ostali izvori
		1.2.7. Razvoj programa podrške pri uključivanju djece i mladih u riziku od siromaštva/socijalne isključenosti na tržište rada	Pružatelji socijalnih usluga Odgojno-obrazovne ustanove Organizacije civilnog društva	Proračun JL(P)RS Projektno financiranje Ostali izvori
		1.2.8. Razvoj međusektorskih programa rane prevencije siromaštva i integrirane podrške	Pružatelji socijalnih usluga Odgojno-obrazovne ustanove Organizacije civilnog društva Zdravstvene ustanove Hrvatski zavod za zapošljavanje PU Gospić	Proračun JL(P)RS Mreža zdravstvenih usluga Projektno financiranje Kroz mrežu socijalnih usluga Ostali izvori
		1.2.9. Osigurane usluge smještaja (u kriznim situacijama ili u drugim slučajevima) i/ili boravka za djecu bez odgovarajuće roditeljske skrbi čija se prava krše	Pružatelji socijalnih usluga Odgojno-obrazovne ustanove Organizacije civilnog društva	Kroz mrežu socijalnih usluga Proračun JL(P)RS Projektno financiranje Ostali izvori
		1.2.10. Razvoj usluge smještaja ili organiziranog stanovanja djece i mladih do 26.godine u potrebi kroz oblik alternativne skrbi izvan obitelji (npr. djeca i mladi u domu, djeca i mladi u udomiteljskoj obitelji, djeca i mladi u organiziranom stanovanju, djeca i mladi kod drugih pružatelja)	Pružatelji socijalnih usluga Odgojno-obrazovne ustanove Organizacije civilnog društva	Kroz mrežu socijalnih usluga Proračun JL(P)RS Projektno financiranje Ostali izvori
		1.2.11. Novčane pomoći građanima i druge materijalne pomoći	JL(P)RS	Proračun JLP(R)S

Posebni cilj 2. Odraslo stanovništvo - Povećanje i unaprjeđenje dostupnost socijalnih usluga i razvoj socijalnih inovacija

Pokazatelj ostvarenosti cilja 2:

- Povećan broj starijih osoba koje koriste socijalne usluge za 25 %

Izvori provjere:

Broj korisnika koji koristi uslugu u 2023.g.: 314

Broj korisnika koji koristi uslugu u 2027. g.: 393

Mjera 2.1.	Indikator realizacije mjere	Aktivnosti	Nositelji/sunositelji aktivnosti	Izvori financiranja
Razvoj i unaprjeđenje usluga za žrtve nasilja u obitelji	Indikator: Broj novih socijalnih usluga Početna vrijednost: 1 Ciljana vrijednost: 3	2.1.1. Unaprjeđenje usluge smještaja za osobe žrtve nasilja u obitelji i za roditelje djecom	Pružatelji socijalnih usluga Odgojno-obrazovne ustanove Organizacije civilnoga društva Organizacije iz sustava zdravstva	Kroz mrežu socijalnih usluga Proračun JL(P)RS Projektno financiranje Ostali izvori
		2.1.2. Razvoj usluge SOS telefona i savjetovanja za žrtve nasilja u obitelji	Pružatelji socijalnih usluga Odgojno-obrazovne ustanove Organizacije civilnog društva	Proračun JL(P)RS Projektno financiranje Ostali izvori Kroz mrežu socijalnih usluga
	Indikator: Broj pruženih savjetovanja u sklopu savjetovališta za žrtve nasilja Početna vrijednost: 47 Ciljana vrijednost: 59	2.1.3. Razvoj usluge besplatne primarne/sekundarne pravne pomoći	Pružatelji socijalnih usluga Organizacije civilnog društva Pružatelji predviđeni Zakonom o besplatnoj pravnoj pomoći	Proračun JL(P)RS Projektno financiranje Ostali izvori Kroz mrežu socijalnih usluga
		2.1.4. Razvoj usluge pomoći i podrške u stjecanju kvalifikacija i zapošljavanju osoba žrtva nasilja	Pružatelji socijalnih usluga Organizacije civilnoga društva JL(P)RS Hrvatski zavod za zapošljavanje PU Gospić	Proračun JL(P)RS Projektno financiranje Ostali izvori Kroz mrežu socijalnih usluga
		2.1.5. Pružanje usluge pomoći podrške žrtvama nasilja u obitelji nakon izlaska iz skrbi	Pružatelji socijalnih usluga Organizacije civilnog društva JL(P)RS	Proračun JL(P)RS Projektno financiranje Ostali izvori Kroz mrežu socijalnih usluga
		2.1.6. Unaprjeđenje usluge smještaja za osobe žrtve nasilja u obitelji i za roditelje s djecom	Pružatelji socijalnih usluga Odgojno-obrazovne ustanove Organizacije civilnog društva Zdravstvene ustanove	Kroz mrežu socijalnih usluga Proračun JL(P)RS Projektno financiranje Mreža zdravstvenih usluga

		2.1.7. Pružanje usluge savjetovanja i psihosocijalnog savjetovanje (individualno, grupno ili obiteljsko) za odrasle osobe do 64. godine	Obiteljski centar Ostali pružatelji socijalnih usluga	Kroz mrežu socijalnih usluga
		2.1.8. Provođenje psihosocijalne podrške obiteljima zbog obiteljskih i drugih rizika (bolest, siromaštvo, ovisnost, invaliditet i drugo u dobi od 20 do 64. godine)	Obiteljski centar Ostali pružatelji socijalnih usluga	Kroz mrežu socijalnih usluga
		2.1.9. Proširenje usluge podrške obiteljima, kao što su savjetovanje, psihosocijalno savjetovanje i podrška pojedincima i obiteljima te psihosocijalni tretman radi prevencije nasilničkog ponašanja	Pružatelji socijalnih usluga Odgojno-obrazovne ustanove Organizacije civilnog društva Zdravstvene ustanove	Kroz mrežu socijalnih usluga Proračun JL(P)RS Projektno financiranje Mreža zdravstvenih usluga
Mjera 2.2.	Indikator realizacije mjere	Aktivnosti	Nositelji/sunositelji aktivnosti	Izvori financiranja
Podrška građanima s rizicima mentalnog zdravlja i ovisnosti kroz integrativni pristup i međusobnu suradnju pružatelja usluga	Indikator: Broj novih socijalnih usluga Početna vrijednost: 2 Ciljana vrijednost: 4 Indikator: Broj odraslih u riziku koji koriste socijalne usluge Početna vrijednost: 51 Ciljana vrijednost: 63	2.2.1. Poticanje programa rane intervencije i prevencije za građane s rizicima mentalnog zdravlja i ovisnosti	Organizacije iz sustava zdravstva Pružatelji socijalnih usluga Organizacije civilnog društva	Projektno financiranje Kroz mrežu socijalnih usluga
		2.2.2. Razvoj programa socijalnog uključivanja ovisnika i osoba s teškoćama mentalnog zdravlja u zajednici	Zdravstvene ustanove Organizacije civilnog društva	Proračun JL(P)RS Projektno financiranje Mreža zdravstvenih usluga
		2.2.3. Organiziranje programa učenja životnih vještina i socijalizacijskih aktivnosti za građane s rizicima mentalnog zdravlja	Zdravstvene ustanove Organizacije civilnog društva	Projektno financiranje Mreža zdravstvenih usluga
		2.2.4. Pružanje usluge socijalnog mentorstva ili psihosocijalne podrške odraslim osobama s mentalnim oštećenjem iz sustava socijalne skrbi i uslugu vođenja slučaja iz zdravstvenog sustava	Zdravstvene ustanove Organizacije civilnog društva Pružatelji socijalnih usluga	Kroz mrežu socijalnih usluga Proračun JL(P)RS Mreža zdravstvenih usluga Projektno financiranje
		2.2.5. Razvoj usluge terapijskih grupa/klubova i smanjenja štete za ovisnike o alkoholu, kockanju, drogama i drugim ovisnostima	Zdravstvene ustanove Organizacije civilnog društva Pružatelji socijalnih usluga	Proračun JL(P)RS Projektno financiranje Ostali izvori Kroz mrežu socijalnih usluga Mreža zdravstvenih usluga
Mjera 2.3.	Indikator realizacije mjere	Aktivnosti	Nositelji/sunositelji aktivnosti	Izvori financiranja

Unaprjeđenje i širenje socijalnih usluga za osobe s invaliditetom i intelektualnim teškoćama	<p>Indikator: Broj novih socijalnih usluga</p> <p>Početna vrijednost: 3 Ciljana vrijednost: 5</p> <p>Indikator: Broj odraslih u riziku koji koriste socijalne usluge</p> <p>Početna vrijednost: 188 Ciljana vrijednost: 235</p>	<p>2.3.1. Poboljšanje dostupnosti usluge smještaja i boravka za osobe s invaliditetom u sustavu socijalne skrbi</p>	<p>Pružatelji socijalnih usluga Organizacije civilnog društva Zdravstvene ustanove</p>	<p>Kroz mrežu socijalnih usluga Proračun JL(P)RS Mreža zdravstvenih usluga Projektno financiranje Ostali izvori</p>
		<p>2.3.2. Poboljšanje dostupnosti usluge pomoći u kući za osobe s invaliditetom u dobi od 18 do 65 godina u sustavu socijalne skrbi</p>	<p>Pružatelji socijalnih usluga Organizacije civilnog društva</p>	<p>Kroz mrežu socijalnih usluga Proračun JL(P)RS Projektno financiranje Ostali izvori</p>
		<p>2.3.3. Razvoj usluge specijaliziranog prijevoza i pratnje za osobe s invaliditetom u sustavu socijalne skrbi u dobi 18 – 65 godina</p>	<p>Pružatelji socijalnih usluga Organizacije civilnog društva</p>	<p>Proračun JL(P)RS Projektno financiranje Ostali izvori Kroz mrežu socijalnih usluga</p>
		<p>2.3.4. Razvoj usluge cjelodnevne skrbi i njege u kući te privremenog njegovatelja u obitelji</p>	<p>Pružatelji socijalnih usluga Organizacije civilnog društva Zdravstvene ustanove</p>	<p>Proračun JL(P)RS Projektno financiranje Mreža zdravstvenih usluga Kroz mrežu socijalnih usluga</p>
		<p>2.3.5. Razvoj usluge osobne asistencije, komunikacijskih posrednika i videćih pratitelja osobama s invaliditetom</p>	<p>Pružatelji socijalnih usluga Organizacije civilnog društva Zdravstvene ustanove</p>	<p>Proračun JL(P)RS Projektno financiranje Mreža zdravstvenih usluga Kroz mrežu socijalnih usluga</p>
		<p>2.3.6. Razvoj usluge pomoći i podrške u stjecanju kvalifikacija i zapošljavanju te povećanje dostupnosti usluge radnog asistenta nezaposlenim osobama s invaliditetom</p>	<p>Pružatelji socijalnih usluga Organizacije civilnog društva Hrvatski zavod za zapošljavanje PU Gospić JL(P)RS</p>	<p>Proračun JL(P)RS Projektno financiranje Ostali izvori Kroz mrežu socijalnih usluga</p>
		<p>2.3.7. Organizacija edukacija /tečajeva za pružatelje usluga osobama s invaliditetom i s intelektualnim teškoćama</p>	<p>Organizacije civilnog društva Pružatelji socijalnih usluga Zdravstvene ustanove</p>	<p>Mreža zdravstvenih usluga Proračun JL(P)RS Kroz mrežu socijalnih usluga Projektno financiranje Ostali izvori</p>
		<p>2.3.8. Organiziranje programa učenja životnih vještina i socijalizacijskih aktivnosti za građane s rizicima mentalnog zdravlja</p>	<p>Zdravstvene ustanove Organizacije civilnog društva</p>	<p>Projektno financiranje Mreža zdravstvenih usluga</p>

Mjera 2.4.	Indikator realizacije mjere	Aktivnosti	Nositelji/sunositelji aktivnosti	Izvori financiranja
Podrška programima i projektima u području brige za branitelje Domovinskog rata i članove njihovih obitelji	Indikator: Broj novih socijalnih usluga Početna vrijednost: 0 Ciljana vrijednost: 2	2.4.1. Podrška programima i projektima te socijalno i psihološko osnaživanje brige za branitelje Domovinskog rata i članove njihovih obitelji	JL(PR)S Organizacije civilnog društva	Proračun JL(P)RS Projektno financiranje Ostali izvori
		2.4.2. Novčane pomoći i druge materijalne pomoći socijalno ugroženim braniteljima Domovinskog rata i članovima njihovih obitelji	Organizacije civilnog društva JL(P)RS	Proračun JL(P)RS Projektno financiranje Ostali izvori
Mjera 2.5.	Indikator realizacije mjere	Aktivnosti	Nositelji/sunositelji aktivnosti	Izvori financiranja
Poticanje razvoja usluga za pripadnike ostalih ranjivih skupina u nepovoljnom položaju	Indikator: Broj novih socijalnih usluga Početna vrijednost: 2 Ciljana vrijednost: 4 Indikator: Broj pripadnika ostalih ranjivih skupina koji koriste socijalne usluge Početna vrijednost: 11 Ciljana vrijednost: 14	2.5.1. Proširenje usluge dostave namirnica i/ili pripremljenih gotovih obroka za građane u prehrambenoj deprivaciji	Pružatelji socijalnih usluga Organizacije civilnog društva	Proračun JL(P)RS Projektno financiranje Ostali izvori Kroz mrežu socijalnih usluga
		2.5.2. Proširenje usluge socijalnog mentorstva za osobe primatelje ZMN-a koje izlaze iz ustanova ili penalnog sustava ili druge osobe u riziku od socijalne isključenosti	Pružatelji socijalnih usluga Organizacije civilnog društva JL(P)RS	Kroz mrežu socijalnih usluga Proračun JL(P)RS Projektno financiranje Ostali izvori
		2.5.3. Nastavljanje pružanja usluge podrške u zapošljavanju i besplatne pravne pomoći	Pružatelji socijalnih usluga Organizacije civilnoga društva JL(P)RS Hrvatski zavod za zapošljavanje PU Gospić Pružatelji predviđeni Zakonom o besplatnoj pravnoj pomoći	Kroz mrežu socijalnih usluga Proračun JL(P)RS Projektno financiranje Ostali izvori
		2.5.4. Razvoj usluge smještaja ili organiziranog stanovanja za građane u riziku od beskućništva	Pružatelji socijalnih usluga Organizacije civilnog društva Zdravstvene ustanove	Kroz mrežu socijalnih usluga Proračun JL(P)RS Mreža zdravstvenih usluga Projektno financiranje Ostali izvori

		2.5.5. Razvoj usluga za prevladavanje komunikacijskih barijera, koordinatora integracije, podrške interkulturalnih medijatora te njihove supervizije za pripadnike romske nacionalne manjine i izbjeglice te osobe pod međunarodnom zaštitom i strane radnike	Pružatelji socijalnih usluga Organizacije civilnog društva Obrazovne ustanove	Proračun JL(P)RS Projektno financiranje Ostali izvori Kroz mrežu socijalnih usluga
--	--	---	---	---

Posebni cilj 3. Osobe starije životne dobi - Povećanje kvalitete skrbi za starije osobe

Pokazatelj ostvarenosti cilja 3:

- Povećan broj starijih osoba koje koriste socijalne usluge za 35 %

Izvori provjere:

- Broj korisnika koji koristi uslugu u 2023.g.: 248

- Broj korisnika koji koristi uslugu u 2027. g.: 335

Mjera 3.1.	Indikator realizacije mjere	Aktivnosti	Nositelji/sunositelji aktivnosti	Izvori financiranja
Podizanje kvalitete i unaprjeđenje dostupnosti socijalnih usluga i skrbi za starije osobe sniženih funkcionalnih sposobnosti	Indikator: Broj novih socijalnih usluga Početna vrijednost: 2 Ciljana vrijednost: 3	3.1.1. Pružanje usluge pomoći u kući koja može uključivati organiziranje prehrane	Pružatelji socijalnih usluga Organizacije civilnog društva JL(P)RS	Kroz mrežu socijalnih usluga Proračun JL(P)RS Projektno financiranje Ostali izvori
	Indikator: Broj odraslih u riziku koji koriste socijalne usluge Početna vrijednost: 239 Ciljana vrijednost: 323	3.1.2. Razvoj usluga dnevnog/poludnevnog boravka za starije osobe sniženih funkcionalnih sposobnosti	Organizacije civilnog društva JL(P)RS Pružatelji socijalnih usluga	Kroz mrežu socijalnih usluga Proračun JL(P)RS Projektno financiranje Ostali izvori
		3.1.3. Razvoj usluge organiziranog prijevoza i pratnje za starije i nemoćne osobe	Pružatelji socijalnih usluga Organizacije civilnoga društva	Ostali izvori Proračun JL(P)RS Projektno financiranje Kroz mrežu socijalnih usluga
		3.1.4. Novčane pomoći građanima i druge materijalne pomoći	JL(P)RS	Proračun JLP(R)S

Mjera 3.2.	Indikator realizacije mjere	Aktivnosti	Nositelji/sunositelji aktivnosti	Izvori financiranja
Podizanje kvalitete i unaprjeđenje dostupnosti socijalnih usluga za starije osobe narušenog mentalnog zdravlja i oboljele od demencije	Indikator: Broj novih socijalnih usluga Početna vrijednost: 1 Ciljana vrijednost: 2	3.2.1. Pružanje usluge boravka za starije osobe s teškoćama mentalnog zdravlja i članove njihovih obitelji	Pružatelji socijalnih usluga Zdravstvene ustanove Organizacije civilnog društva	Kroz mrežu socijalnih usluga Proračun JL(P)RS Projektno financiranje Mreža zdravstvenih usluga Zdravstvene ustanove Ostali izvori
	Indikator: Broj starijih osoba narušenog mentalnog zdravlja koji koriste socijalne usluge Početna vrijednost: 8 Ciljana vrijednost: 11	3.2.2. Pružanje usluge savjetovanja i psihosocijalnog savjetovanja ili psihosocijalne podrške za osobe starije dobi te njihove obitelji	Pružatelji socijalnih usluga Organizacije civilnog društva Zdravstvene ustanove	Kroz mrežu socijalnih usluga Proračun JL(P)RS Projektno financiranje Mreža zdravstvenih usluga Ostali izvori
		3.2.3. Razvoj usluge kontinuirane njege u kući za osobe oboljele od demencije	Pružatelji socijalnih usluga Organizacije civilnoga društva Zdravstvene ustanove	Proračun JL(P)RS Projektno financiranje Mreža zdravstvenih usluga Kroz mrežu socijalnih usluga Ostali izvori
		3.1.4. Novčane pomoći građanima i druge materijalne pomoći	JL(P)RS	Proračun JLP(R)S
Mjera 3.3.	Indikator realizacije mjere	Aktivnosti	Nositelji/sunositelji aktivnosti	Izvori financiranja
Razvoj usluga za terminalno bolesne osobe	Indikator: Broj novih socijalnih usluga Početna vrijednost: 0 Ciljana vrijednost: 5	3.3.1. Uspostava usluge privremene njege u kući radi predaha od skrbi	Pružatelji socijalnih usluga Zdravstvene ustanove Organizacije civilnog društva	Proračun JL(P)RS Projektno financiranje Mreža zdravstvenih usluga Kroz mrežu socijalnih usluga Ostali izvori
	Indikator: Broj odraslih u riziku koji koriste socijalne usluge Početna vrijednost:	3.3.2. Unaprjeđenje usluge palijativne skrbi u kući	Pružatelji socijalnih usluga Zdravstvene ustanove Organizacije civilnog društva	Proračun JL(P)RS Projektno financiranje Mreža zdravstvenih usluga Mreža socijalnih usluga Ostali izvori

	0 Ciljana vrijednost: 5	3.3.3. Razvoj usluga stacionarne palijativne skrbi	Pružatelji socijalnih usluga Organizacije civilnog društva Zdravstvene ustanove	Proračun JL(P)RS Projektno financiranje Mreža zdravstvenih usluga Mreža socijalnih usluga Ostali izvori
--	----------------------------	--	---	---

Posebni cilj 4. Povećanje kapaciteta u pružanju socijalnih usluga razvojem međuresorne i međusektorske suradnje i inovativnih socijalno-poduzetničkih inicijativa

Pokazatelj ostvarenosti cilja 4:

- Za 20 povećan broj stručnjaka u sustavu socijalne skrbi koji su ojačali kapacitete/sudjelovali u aktivnostima umrežavanja i koordinacije
- Povećan broj novih pripremljenih infrastrukturnih projekata

Izvori provjere:

- Broj stručnjaka u sustavu koji su ojačali kapacitete u 2023.g.: 0
- Broj stručnjaka u sustavu koji su ojačali kapacitete u 2027. g.:20
- Broj novih pripremljenih projekata u 2023.g.: 0
- Broj novih pripremljenih projekata u 2027.g.: 5

Mjera 4.1.	Indikator realizacije mjere	Aktivnosti	Nositelji/sunositelji aktivnosti	Izvori financiranja
Jačanje kapaciteta stručnjaka i pružatelja usluga u sustavu socijalne skrbi	Broj provedenih programa/radionica/edukacija obrazovanja, edukacija i supervizije Početna vrijednost: 0 Ciljana vrijednost: 5	4.1.1. Kontinuirano provođenje edukacija i supervizije za stručnjake i pružatelje usluga u sustavu socijalne skrbi (razvoj zajedničkih edukacijskih programa)	Hrvatski zavod za socijalni rad (Područni uredi) i Obiteljski centar Ličko-senjske županije Ministarstvo rada, mirovinskog sustava, obitelji i socijalne politike Zavod za javno zdravstvo Zdravstvene ustanove Pružatelji socijalnih usluga Organizacije iz sustava pravosuđa Organizacije iz odgojno-obrazovnog sustava	Kroz mrežu socijalnih usluga Proračun JL(P)RS Projektno financiranje Ostali izvori Kroz mrežu zdravstvenih usluga
	Broj koordinacijskih događanja Početna vrijednost: 0 Ciljana vrijednost: 3	4.1.2. Umrežavanje i koordiniranje dionika u sustavu socijalne skrbi i drugih sustava za učinkovitije djelovanje sustava socijalnih usluga (izrada smjernica, preporuka, pravilnika i sl. koji će pomoći u standardizaciji usluga)	Hrvatski zavod za socijalni rad (Područni uredi) i Obiteljski centar Ličko-senjska županija	Kroz mrežu socijalnih usluga Proračun JL(P)RS Projektno financiranje Ostali izvori Kroz mrežu zdravstvenih usluga

			Ministarstvo rada, mirovinskog sustava, obitelji i socijalne politike Zavod za javno zdravstvo Zdravstvene ustanove Pružatelji socijalnih usluga Organizacije iz sustava pravosuđa Organizacije iz odgojno- obrazovnog sustava	
		4.1.3. Zapošljavanje novih stručnjaka za pružanje socijalnih usluga	Hrvatski zavod za socijalni rad (Područni uredi) i Obiteljski centar Ličko-senjske županije Ministarstvo rada, mirovinskog sustava, obitelji i socijalne politike Zavod za javno zdravstvo Zdravstvene ustanove Pružatelji socijalnih usluga	
Mjera 4.2.	Indikator realizacije mjere	Aktivnosti	Nositelji/sunositelji aktivnosti	Izvori financiranja
Jačanje infrastrukturnih kapaciteta sustava socijalne skrbi	Broj pripremljenih infrastrukturnih projekta u sustavu socijalne skrbi Početna vrijednost: 0 Ciljana vrijednost: 2	4.2.1. Unaprjeđenje infrastrukturnih kapaciteta (npr. modernizacija, izgradnja, opremanje, nabava nove opreme itd.)	JLP(R)S Ministarstvo rada, mirovinskog sustava, obitelji i socijalne politike Zavod za javno zdravstvo Zdravstvene ustanove Pružatelji socijalnih usluga Organizacije iz sustava pravosuđa Organizacije iz odgojno- obrazovnog sustava	Kroz mrežu socijalnih usluga Proračun JL(P)RS Projektno financiranje Ostali izvori Mreža zdravstvenih usluga

		4.2.2. Stvaranje tehničkih i materijalnih uvjeta za pružanje socijalnih usluga	JLP(R)S Ministarstvo rada, mirovinskog sustava, obitelji i socijalne politike Zavod za javno zdravstvo Zdravstvene ustanove Pružatelji socijalnih usluga Organizacije iz sustava pravosuđa Organizacije iz odgojno- obrazovnog sustava	Kroz mrežu socijalnih usluga Proračun JL(P)RS Projektno financiranje Ostali izvori Kroz mrežu zdravstvenih usluga
Mjera 4.3.	Indikator realizacije mjere	Aktivnosti	Nositelji/sunositelji aktivnosti	Izvori financiranja
Poboljšanje informiranosti korisnika socijalnih usluga o pravima iz sustava socijalne skrbi	Broj provedenih informativnih aktivnosti za povećanje vidljivosti socijalnih usluga Početna vrijednost: 0 Ciljana vrijednost: 3	4.3.1. Provedba informativnih aktivnosti za povećanje vidljivosti socijalnih usluga prema krajnjim korisnicima (katalog socijalnih usluga)	Organizacije civilnog društva Ustanove socijalne skrbi	Proračun JL(P)RS Projektno financiranje Ostali izvori
		4.3.2. Podizanje svijesti javnosti i smanjivanje predrasuda javnosti prema korisnicima socijalnih usluga	Organizacije civilnog društva Ustanove socijalne skrbi	Proračun JL(P)RS Projektno financiranje Ostali izvori
Mjera 4.4.	Indikator realizacije mjere	Aktivnosti	Nositelji/sunositelji aktivnosti	Izvori financiranja
Jačanje volonterstva u sustavu socijalne skrbi	Broj volontera u sustavu socijalne skrbi Početna vrijednost: 0 Ciljana vrijednost: 30	4.4.1. Promocija volonterstva, supervizija i edukacija volontera	Organizacije civilnog društva Ustanove socijalne skrbi	Proračun JL(P)RS Projektno financiranje Ostali izvori
		4.4.2. Podrška organizatorima volontiranja	Organizacije civilnog društva Ustanove socijalne skrbi	Proračun JL(P)RS Projektno financiranje Ostali izvori

5. PRAĆENJE I EVALUACIJA SOCIJALNOG PLANA

Sukladno članku 11. Pravilnika o jedinstvenoj metodologiji za procjenu potreba, praćenje i evaluacija provedbe Socijalnog plana Ličko-senjske županije odgovornost je jedinica područne (regionalne) samouprave. Realizacija Socijalnog plana prati se kroz definirane indikatore uspješnosti iz Poglavlja 4, dok se evaluacija ciljeva i mjera provodi na trogodišnjoj razini uz redovite godišnje analize realizacije mjera. Cilj je osigurati transparentnost, učinkovitost i prilagodljivost socijalnih usluga u skladu s promjenama u lokalnim potrebama i resursima. Vrednovanje će se provoditi uzimajući u obzir smjernica iz Pravilnika o provedbi postupka vrednovanja akata strateškog planiranja od nacionalnog značaja i od značaja za jedinice lokalne i područne (regionalne) samouprave (NN 44/2023).

Proces evaluacije započinje jasnim definiranjem ciljeva i kriterija uspješnosti mjera i aktivnosti u okviru Akcijskih planova koji će se donositi na godišnjoj razini. Akcijski plan se izrađuje za svaku godinu sukladno cjelokupnom Socijalnom planu Ličko-senjske županije. Ciljevi moraju biti specifični, mjerljivi, dostižni, realni i vremenski određeni (SMART), kako bi se osigurala točnost u praćenju realizacije. Na temelju utvrđenih indikatora uspješnosti prati se napredak u provedbi plana kroz ključne pokazatelje, poput broja korisnika obuhvaćenih određenim uslugama, kvalitete pruženih usluga, angažiranih resursa te financijskih i vremenskih parametara. Prikupljanje podataka obuhvaća kombinaciju kvantitativnih (ankete, statističke analize, izvješća pružatelja usluga) i kvalitativnih metoda (intervjui, fokus grupe, povratne informacije korisnika). Posebnu važnost ima SocSkrb aplikacija, koja predstavlja ključni alat za evidenciju korisnika, pruženih usluga i vođenje zakonom propisanih registara. Trenutno je izazov što postojeći parametri aplikacije nisu prilagođeni potrebama za izradu i praćenje socijalnog plana. Stoga se preporučuje unaprjeđenje aplikacije kako bi se omogućilo brže, kvalitetnije i preciznije povlačenje podataka radi bolje analize i donošenja informiranih odluka.

Analizom prikupljenih podataka procjenjuje se stupanj ostvarenja ciljeva, kvaliteta provedbe aktivnosti i utjecaj socijalnih usluga na korisnike. Evaluatori procjenjuju jesu li financijska sredstva pravilno raspoređena, postoje li poteškoće u implementaciji te u kojoj mjeri korisnici imaju stvarne koristi od pruženih usluga. Rezultati analize služe kao temelj za izradu preporuka za poboljšanje provedbe i prilagodbu budućih aktivnosti.

Što se tiče izvještavanja, svake godine izrađuje se godišnje izvješće o izvršenju akcijskih planova socijalnih usluga, koje uključuje: pregled realizacije mjera i aktivnosti, ostvarenje pokazatelja, odgovornost korisnika i izvore financiranja. Nakon tri godine provodi se sveobuhvatna evaluacija ostvarenosti ciljeva Socijalnog plana. Ova evaluacija identificira što je postignuto, koji su bili izazovi te pruža osnovu za izradu novog socijalnog plana ili potrebnih revizija.

Revizija Socijalnog plana važan je proces koji osigurava njegovu relevantnost i usklađenost s promjenjivim okolnostima tijekom programskog razdoblja. U slučaju da se prilikom provedbe plana, kroz unaprijeđenu metodologiju prikupljanja i izvještavanja

podataka, utvrdi da postojeći podaci o broju korisnika socijalnih usluga ne odgovaraju stvarnom stanju, nužno je predvidjeti pravovremenu reviziju kako bi se plan prilagodio novim spoznajama i osigurala precizna procjena potreba zajednice. Nadalje, značajne izmjene zakonodavnog okvira, iako se možda ne očekuju, mogu nastupiti tijekom programskog razdoblja, što zahtijeva prilagodbu ciljeva i mjera kako bi Socijalni plan ostao usklađen s novim propisima i standardima.

Dodatni razlozi za reviziju uključuju izvanredne društvene disrupcije, poput pandemije COVID-19 ili drugih kriznih situacija koje utječu na potrebe korisnika i zahtijevaju redefiniranje prioriteta i aktivnosti. Također, promjene u demografskim i populacijskim trendovima, kao što su starenje stanovništva, migracije ili promjene u socioekonomskom ponašanju, mogu stvoriti nove izazove i potrebe koje zahtijevaju prilagodbu postojećih mjera. S obzirom na dinamičnu prirodu sustava socijalne skrbi i kontinuirane promjene u lokalnim uvjetima, ključno je osigurati fleksibilnost ovog strateškog dokumenta kako bi on pravovremeno odgovarao stvarnim potrebama zajednice i zadržao svoju učinkovitost. Revizija Socijalnog plana omogućuje njegovu prilagodbu novim okolnostima, čime se osigurava njegova trajna relevantnost i uspješnost u ostvarivanju ciljeva.

Za učinkovito praćenje i evaluaciju Socijalnog plana nužno je osigurati kontinuiranu i kvalitetnu suradnju s ključnim dionicima. Navedeno se postiže redovitim sastancima i koordinacijama među županijskim upravnim odjelima, pružateljima socijalnih usluga, civilnim društvom i stručnjacima jer razmjena informacija i transparentno izvještavanje omogućava pravovremeno rješavanje izazova i prilagodbu aktivnosti. Također se grade kapaciteti svih uključenih aktera kako bi se osigurala profesionalna provedba mjera i aktivnosti.

Transparentnost socijalnog plana ima ključnu ulogu u podizanju svijesti javnosti i stvaranju podrške za socijalne programe. Osim transparentnosti, cjelokupni proces praćenja i evaluacije podrazumijeva visoku razinu odgovornosti. Nakon usvajanja izvješća od strane Županijske skupštine, dokumenti se objavljuju na službenim internetskim stranicama Ličko-senjske županije. Na taj način javnost ima uvid u ostvarenje ciljeva, troškove provedbe i učinkovitost mjera.

Na temelju svega navedenog, dinamika donošenja akcijskih planova za svaku godinu je predviđena krajem kalendarske godine za narednu godinu, dok je evaluacija plana predviđena godišnjim izvješćem o provedbi. Socijalni plan će se vrednovati jednom u tri godine nakon završetka razdoblja provedbe plana o čemu će se izraditi izvješće o vrednovanju socijalnog plana. Eventualne revizije sukladno potrebama proizašlim iz godišnjih izvješća o akcijskim planovima i/ili revizijama zakonodavnog okvira provodit će se prema potrebi.

Zaključno, praćenje, evaluacija i promocija Socijalnog plana ključni su alati za osiguranje njegove učinkovitosti i održivosti. Ovi procesi omogućuju identifikaciju postignuća, prepoznavanje izazova i prilagodbu politika potrebama korisnika. Kroz kvalitetnu koordinaciju dionika, unapređenje sustava prikupljanja podataka te transparentno

izveštavanje, Ličko-senjska županija osigurava razvoj socijalnih usluga koje su dostupne, pravedne i usklađene s realnim potrebama zajednice.